

# Rapport de présentation des objectifs de l'aire

Inventaire des bâtiments remarquables

**AUap**

Aire de mise en valeur  
de l'architecture et du patrimoine de Brest  
valant site patrimonial remarquable

# SOMMAIRE

<b>1. CARTE DE DÉLIMITATION DES QUARTIERS .....</b>	<b>5</b>
<b>2. MONUMENTS HISTORIQUES .....</b>	<b>7</b>
Quartier Penfeld .....	8
Quartier Cours Dajot .....	9
Quartier Port de commerce / Gare.....	10
Quartier Kerigonan .....	11
Quartier Saint-Louis .....	12
<b>3. CONSTRUCTIONS ANTÉRIEURES À 1860.....</b>	<b>13</b>
Quartier Recouvrance.....	14
Quartier Penfeld .....	19
Quartier Bouguen.....	27
Quartier Harteloire.....	28
Quartier Saint-Louis .....	29
Quartier Siam .....	30
Quartier Cours Dajot .....	31
Quartier Sanquer-Keruscun .....	32
<b>4. IMMEUBLES D'INSPIRATION CLASSIQUE SIMPLE .....</b>	<b>33</b>
Quartier Recouvrance.....	34
Quartier Harteloire.....	36
<b>5. IMMEUBLES D'INSPIRATION CLASSIQUE À ORNEMENTATION .....</b>	<b>37</b>
Quartier Recouvrance.....	38
Quartier Penfeld .....	39
Quartier Cours Dajot .....	40
Quartier Port de commerce-Gare.....	42
Quartier Jaurès.....	43
Quartier Saint-Martin.....	44
Quartier Kerfautras .....	48
<b>6. CONSTRUCTIONS ATYPIQUES .....</b>	<b>49</b>
Quartier Saint-Martin.....	50

## **7. IMMEUBLES EMPREINTS DE MODERNITÉ ..... 53**

Quartier Recouvrance.....	54
Quartier Siam .....	55
Quartier Cours Dajot.....	56
Quartier Port de commerce-Gare.....	57
Quartier Kerigonan .....	59
Quartier Jaurès.....	60
Quartier Saint-Martin.....	66
Quartier Sanquer-Keruscun .....	72
Quartier Forestou.....	80
Quartier Kerfautras.....	81

## **8. IMMEUBLES DE LA RECONSTRUCTION ..... 83**

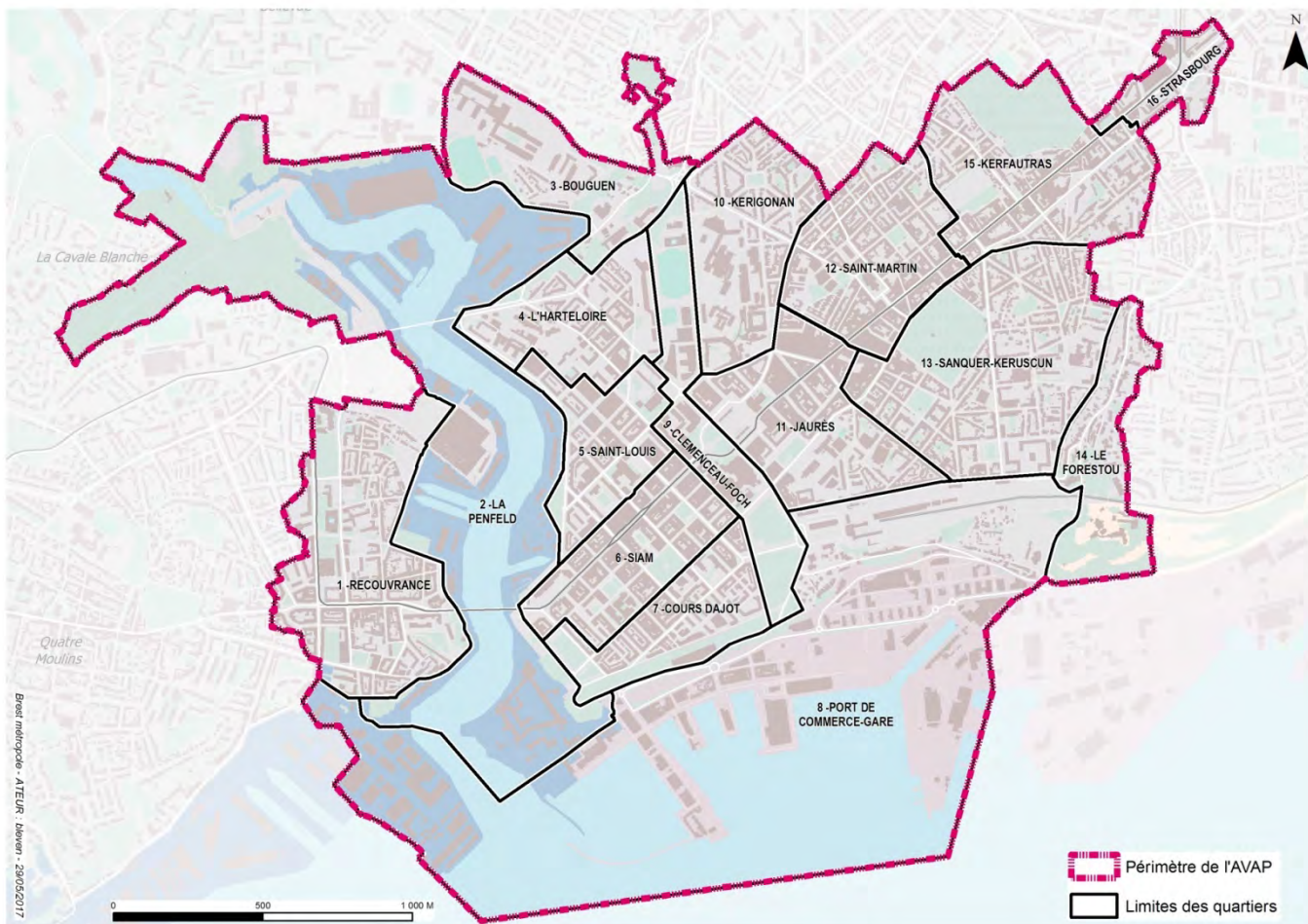
Quartier Recouvrance.....	84
Quartier Harteloire.....	86
Quartier Saint-Louis .....	88
Quartier Siam .....	96
Quartier Cours Dajot.....	116
Quartier Port de commerce-Gare.....	122
Quartier Clémenceau-Foch .....	123
Quartier Jaurès.....	125
Quartier Kerfautras.....	135



1.

# CARTE DE DÉLIMITATION DES QUARTIERS





# 2.

## MONUMENTS HISTORIQUES



**Quartier Penfeld**

**Quartier Cours Dajot**

**Quartier Port de commerce / Gare**

**Quartier Kerigonan**



# Monuments historiques

## QUARTIER PENFELD



Château

Adresse : 6 bd Jean Moulin

Référence cadastrale : IR 033

### Position urbaine

Espace à dominante minérale de rayonnement métropolitain

### Description

13<sup>ème</sup> – 18<sup>ème</sup> siècle

Enceinte du château classée monument historique le 21 mars 1923.

Bâtie sur un promontoire rocheux à l'embouchure de la Penfeld, cette imposante forteresse abritait autrefois une ville close. Le château de Brest est un édifice composite, comme tous les ouvrages militaires obligés de s'adapter constamment aux progrès de l'art de la guerre. Reconstitué sur l'emplacement d'une ancienne forteresse gallo-romaine dont subsistent les vestiges du mur fait de briques et de pierres, le château actuel est principalement le résultat de deux époques de construction : le 15<sup>ème</sup> et le 18<sup>ème</sup> siècle. Ainsi, le donjon, défendu par le bastion Sourdéac (témoin de l'architecture militaire du 17<sup>ème</sup> siècle), domine le port. Il comprend deux tours médiévales, baptisées grosse tour et tour de la duchesse Anne, englobée dans une extension construite par Vauban.



Bâtiment aux Lions

Adresse : 119 route de la Corniche

Référence cadastrale : IR 049

### Position urbaine

Espace à dominante minérale de rayonnement métropolitain

### Description

1807 - 1809 - Architectes : Jean-Bernard Tarbé de Vauxclairs et Jean-Nicolas Trouille.

Monument classé le 04/02/2011. Il s'agit de l'ensemble formé par le bâtiment aux Lions en totalité, ainsi que les murs, rampe et escalier le reliant aux plateaux adjacents de Pontaniou et des Capucins.

Le bâtiment est construit entre 1807 et 1809 par Jean-Nicolas Trouille sur les plans de Jean Tarbé de Vauxclairs, dans le but premier de renforcer la clôture de l'arsenal de Brest au niveau du vallon de la rue Saint-Malo. Il combine les fonctions de pont et d'entrepôt affecté au stockage des matériaux de calfatage, et commande l'accès à l'arsenal depuis le quartier de Recouvrance et depuis la prison maritime de Pontaniou. En sous-sol et rez-de-chaussée, le bâtiment comporte de nombreux réservoirs désaffectés. L'édifice tire son nom des gargouilles à tête de félin ornant sa façade antérieure, il constitue un bel ensemble d'architecture militaire napoléonienne à l'ordonnance martiale.



# Monuments historiques

## QUARTIER COURS DAJOT

---



Monument américain

Adresse : rue Franklin Roosevelt

Référence cadastrale : BO 91

### **Position urbaine**

Espace à dominante végétale de rayonnement métropolitain

### **Description**

1930 - 1932 - 1958 - Architecte : Ralph Milnau

Édifice inscrit à l'inventaire supplémentaire des monuments historiques le 27/07/2015 en totalité (tour et soubassement, esplanade et jardin, bunker).

Le monument ou mémorial américain fut construit par les États-Unis en mémoire de l'aide américaine et du passage de plus d'un million d'américains par Brest à cette occasion.

Selon la commission américaine des monuments de guerre, cette tour de 50 m de haut, à 3 étages superposés, enchâssée dans le rempart de Vauban, commémore « les hauts faits des forces navales des États-Unis et de la France pendant la Première Guerre mondiale ».

Le 4 juillet 1941, le monument fut dynamité par les troupes allemandes. Il fut reconstruit à l'identique en 1958 en granit poli de Ploumanac'h.

# Monuments historiques

## QUARTIER PORT DE COMMERCE / GARE



Villa Mathon

Adresse : 4 rue Poullic-al-Lor

Référence cadastrale : BP 119

### Position urbaine

Espace à dominante minérale de rayonnement local

### Description

1951 – Architecte : Jean-Baptiste Mathon

Immeuble inscrit à l'inventaire supplémentaire des monuments historiques le 23/11/1995 (y compris jardin et mur de clôture).

Unique maison particulière réalisée par l'architecte en chef de la Reconstruction. La villa, qui rappelle l'architecture de Frank Lloyd Wright, se distingue par son caractère de création autonome et globale intégrant environnement, architecture et espace intérieur. A chaque fonction des pièces correspond un traitement adapté de la façade et une fonction particulière du jardin. La composition pittoresque joue du contraste entre la maçonnerie gneiss et granit tout venant et une volumétrie de toiture complexe. Avant-corps à fronton-pignon en façade nord. Mur de clôture en moellons ceinturant la parcelle.



Gare

Adresse : 10 place du 19<sup>ème</sup> RI

Référence cadastrale : BP 270

### Position urbaine :

Espace à dominante minérale de rayonnement métropolitain

### Description :

1936 – 1937 – Architecte : Urbain Cassan, sculpteur Lucien Brasseur

Immeuble Art déco. Halle en hémicycle dont la forme générale est empruntée à la symbolique de la locomotive. Façade à double rythme, auvent continu, toiture terrasse. Tour d'horloge. Sur le campanile, un bas-relief en granit rose exprime les références à la Bretagne ; seule subsiste la poutre basse de ce décor.

# Monuments historiques

## QUARTIER KERIGONAN

Hôpital Morvan

Adresse : 2-6-8 avenue Foch

Référence cadastrale : CI 528, CI 533, CI 534

### Position urbaine

Glacis

### Description

1932 – 1939 – Architectes : Raymond Lopez et Raymond Gravereaux

Monument inscrit partiellement le 12/06/1997 (façades, toitures et hall d'entrée du bâtiment d'accueil cour d'entrée avec façades et toitures des bâtiments qui la cernent ; façades et toitures du bâtiment dit des « Petits Payants », de l'ancien bâtiment de chirurgie, de la chaufferie et de la galerie de circulation).

L'hôpital du 18<sup>ème</sup> siècle s'était révélé insuffisant et obsolète dès le 19<sup>ème</sup> mais il a fallu attendre 1932 pour que la conception soit engagée par les architectes Raymond Lopez et Raymond Gravereaux, alors tous jeunes diplômés en architecture. Sa réalisation prend place dans une époque de débat autour de l'architecture hospitalière. Le projet se caractérise par sa modération, tant dans son parti, semi-groupé, que dans son architecture, héritière des avant-gardes mais sans ostentation. La plus grande partie des travaux fut achevée en 1939, mais l'hôpital n'entrera en service qu'en 1950. Bien que parasité par de multiples adjonctions, l'ensemble a conservé sa grande monumentalité.



1. Bâtiment d'accueil caractérisé par une façade courbe et des ailes qui s'abaissent pour intégrer une cour en déclivité. Vigoureuse façade monumentale à péristyle central. Rythme de travées toute hauteur en claustras de carreaux de verre, petites fenêtres carrées en couronnement.



2. Bâtiment dit de chirurgie. En forme de U, le corps central se développe selon une symétrie axiale mettant en valeur les escaliers d'accès dans les cages en verre en saillie. Les ailes s'achèvent en gradins. Ces derniers abritaient des pièces largement éclairées selon les règles de l'hygiénisme.



3. Bâtiment dit « des Petits Payants », de forme incurvée avec amortissement latéral sous forme de tours à balcons. Marquage des lignes de forces verticales par des linteaux filants reprenant les appuis de baies. Motif architectural de la fenêtre horizontale à meneaux surmonté d'une corniche débordante en couronnement.



4. Chaufferie et galerie de circulation. Ouvrages techniques caractérisés par la reprise des motifs des claustras en carreaux de verre.

# Monuments historiques

## QUARTIER SAINT-LOUIS

---



Église Saint-Louis

Adresse : rue Louis Pasteur

Référence cadastrale : CH 86

**Position urbaine :**

Espace à dominante minérale de rayonnement métropolitain

**Description :**

1955 – 1957 – Architectes : Yves Michel, Jean Lacaille, Jacques Lechat, Yves Perrin, Hervé Weisbein.

Église Saint-Louis composée d'une vaste nef délimitée à l'ouest par un mur gouttereau presque aveugle et à l'est par un mur-verrière. Clocher à fortes lignes verticales surmonté d'une toiture à pavillon. Contraste formel entre les parois de béton et celles revêtues de pierre de Logonna.

# 3.

## CONSTRUCTIONS ANTÉRIEURES À 1860

---

**Quartier Recouvrance**

**Quartier Penfeld**

**Quartier Bouguen**

**Quartier Harteloire**

**Quartier Saint-Louis**

**Quartier Siam**

**Quartier Cours Dajot**

**Quartier Sanquer-Keruscun**

---

# Constructions antérieures à 1860

## QUARTIER RECOUVRANCE



Adresse : 16 rue de l'Église  
Référence cadastrale : KT 59

### Position urbaine

Espace à dominante végétale de rayonnement métropolitain

### Description

18<sup>ème</sup> – 19<sup>ème</sup> siècle - Maître d'œuvre : Gustave Corre  
Édifice témoin d'un secteur aisé de Recouvrance. Ancienne résidence de sénéchal. Pignon à appareil de pierre de taille réglé. Fenêtre cintrée à appui débordant, porte cochère à arc déprimé. Surélévation en 1895 par le propriétaire d'alors, le sénateur Le Guen.



Maison de la fontaine  
Adresse : 18 rue de l'Église  
Référence cadastrale : KT 58

### Description

18<sup>ème</sup> siècle

Demeure construite, semble-t-il, pour l'aumônier du cimetière des noyés, elle appartenait à l'hôpital de Recouvrance, puis à Yves Collet, le sculpteur de la Marine qui l'acquit en 1825.

Composition classique soulignant la travée centrale par un porche à colonnes de Kersantite. Emploi contrasté de la pierre de Kersanton et de Logonna. Fontaine en pierre de Logonna édiflée en 1761 sous le mandat du maire Lunven. Croix médiévale épaulée dans l'angle.

À noter, la qualité du traitement des abords immédiats (pavés, emmarchements, fontaine, ...)

# Constructions antérieures à 1860

## QUARTIER RECOURANCE



Adresse : 37 rue de l'Église  
Référence cadastrale : KT 8

### Description

Début 19<sup>ème</sup> siècle - Maître d'œuvre : Gustave Corre  
Immeuble antérieur à 1860. Une des rares constructions courantes à usage d'habitation antérieures au milieu du 19<sup>ème</sup> siècle. Socle à appareil réglé, mise en valeur de chaque étage par des bandeaux filants. Chainages d'angle réglés et corniche moulurée



Prison de Pontaniou  
Référence cadastrale : CN 134, CN 135

### Position urbaine

Espace à dominante minérale de rayonnement local

### Description

1805-1810 :

Concepteurs : Jean-Bernard Tarbé de Vauxclairs et Jean-Nicolas Trouille.

Édifice napoléonien construit derrière la levée de Pontaniou et destiné à l'origine aux marins et ouvriers de l'arsenal. L'établissement fut en activité jusqu'à l'ouverture en 1990 de la prison de l'Hermitage. C'est une vaste bâtisse de 35 m x 117 m, qui comporte quatre niveaux entiers plus un cinquième sous comble. Les deux premiers niveaux reposent sur des voûtes selon un principe de couloir sur lequel se raccordent perpendiculairement des cellules (6,5 m x 3, 5 m). Les deux derniers niveaux datent du second empire. Chaines d'angle réglées, bandeaux filants et pignons à pas-de-moineau.

# Constructions antérieures à 1860

## QUARTIER RECOUVRANCE



Tour Tanguy

Référence cadastrale : KS 81

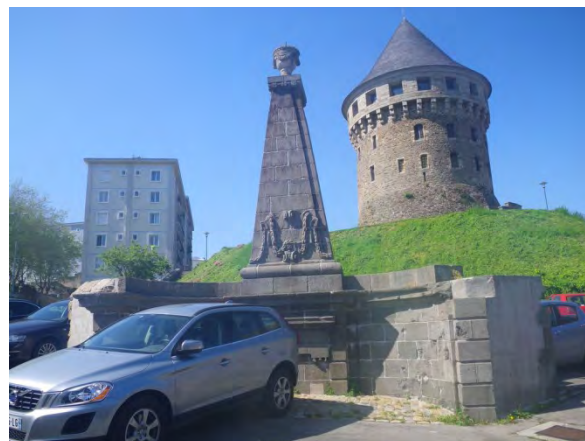
### Position urbaine

Espace à dominante végétale de rayonnement métropolitain

### Description

14<sup>ème</sup> – 20<sup>ème</sup> siècle

Sans doute construite pendant la guerre de succession en Bretagne (1371-1375), la bastille de Quilbignon est destinée à l'origine à surveiller l'entrée de la Penfeld face au château. Transformée en maison d'habitation au 19<sup>ème</sup> siècle par l'architecte Barillé, elle est endommagée en 1944. Restaurée en 1964 pour abriter un musée historique. En 1971, la tour est coiffée d'une poivrière afin de lui restituer une silhouette médiévale.



Fontaine

Adresse : rue de la Tour

Référence cadastrale : Non renseignée

### Position urbaine

Espace à dominante végétale de rayonnement métropolitain

### Description

1769

Fontaine monumentale qui desservait une partie de Recouvrance. Appareillage réglé en kersantite à rinceaux. Pyramide surmontée d'une urne.



# Constructions antérieures à 1860

## QUARTIER RECOURANCE



Adresse : 1 rue de la Pointe  
Référence cadastrale : KT 128

### Position urbaine

Espace à dominante végétale de rayonnement métropolitain

### Description

18<sup>ème</sup> siècle - Maître d'œuvre : Antoine Choquet de Lindu  
Construction formant un front urbain homogène avec le 16 de la rue de l'Église. Ancien siège de la justice seigneuriale. Ordonnance classique soulignée par une double corniche et un bandeau filant qui reprend les appuis de baie. Encadrements de baie réglés. Soubassement et chaînage d'angle réglé.



Adresse : 16 rue Lars  
Référence cadastrale : CN 155

### Description

18<sup>ème</sup> siècle - Maître d'œuvre : Antoine Choquet de Lindu  
Maison du maître serrurier Charles Bruslé (1703-1767). Hauts murs et portail monumental. Blason en Kersantite au-dessus de la porte d'entrée. Escalier massif. Puits couvert en moellons.

# Constructions antérieures à 1860

## QUARTIER RECOURANCE

---



Église Saint-Sauveur

Adresse : rue de l'Église

Référence cadastrale : KT 01

### **Position urbaine**

Espace à dominante minérale de rayonnement local

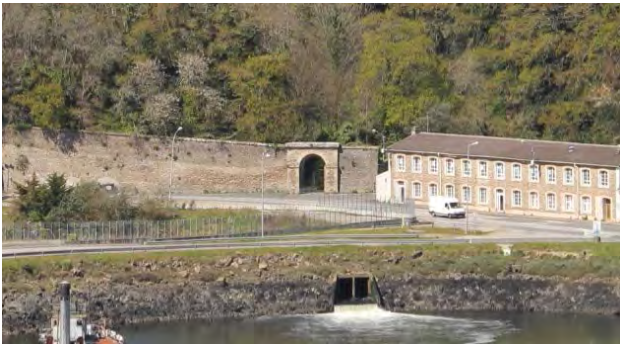
### **Description**

1749 et restauration à la Reconstruction – Architecte : Amédée-François Frézier.

De style jésuite, l'église Saint-Sauveur se compose d'une nef à neuf travées et de bas-côtés. La façade-pignon présente un arc en plein-cintre et porte un clocher-mur ajouré. Piédroits, pilastres, écoinçons et volutes animent une façade assez austère.

# Constructions antérieures à 1860

## QUARTIER PENFELD



Porte dite « fort Vauban »

Adresse : 6 boulevard Jean Moulin

Référence cadastrale : IR 54

### Position urbaine

Espace à dominante minérale de rayonnement métropolitain

### Description

1810

Située non loin de la porte de l'arrière-garde, cet ouvrage témoigne de l'extension de l'arsenal sous le second-empire. Arc en plein cintre retombant sur des piedroits en harpe.



Pavillon du Salou

Adresse : 6 boulevard Jean Moulin

Référence cadastrale : IR 55

### Position urbaine

Espace à dominante minérale de rayonnement métropolitain

### Description

Milieu du 19<sup>ème</sup>

Construction caractéristique de la production courante de l'architecture militaire. Composition néoclassique soulignée par des bandeaux filants en granit.

# Constructions antérieures à 1860

## QUARTIER PENFELD



Demi-forme de radoub du Salou (bassin n°6)

Adresse : 119P route de la corniche

Référence cadastrale : IR51

### Position urbaine

Espace à dominante minérale de rayonnement métropolitain

### Description

1822-1827

Caractérisée par sa petite taille, cette forme possède des gradins en pierre de taille, et un système d'escaliers à volées droites contrariées.



Restes de rempart

Adresse : 119P route de la Corniche

6 boulevard Jean Moulin

Référence cadastrale : IR49 – IR55

### Position urbaine

Espace à dominante minérale de rayonnement métropolitain

### Description

19<sup>ème</sup> siècle

Paroi verticale en maçonnerie parfois marquée par des « moulurations » de type godron (servant à faire ricocher les boulets de canon) ou consoles.

# Constructions antérieures à 1860

## QUARTIER PENFELD



Photo-Daniel Larvor

Môle du viaduc

Adresse : rue du Carpont

Référence cadastrale : LA6

### Position urbaine

Espace à dominante minérale de rayonnement métropolitain

### Description

1848 - 1847

Maître d'œuvre : Antoine Menu du Mesnil.

Le môle assure la liaison entre les ateliers des Capucins et les quais. Bel ouvrage en maçonnerie supportant une voie ferrée desservant les ateliers et autrefois une grue due à l'ingénieur Gervaise, démontée dans les années 50, elle permettait de descendre les machines jusqu'au cœur des navires. Arche en plein-cintre de 30 m d'ouverture. Nombreuses ouvertures à encadrement de pierre de taille.



Bâtiment dit « Atelier immeubles »

Adresse : 119P route de la Corniche

Référence cadastrale : IR49

### Position urbaine

Espace à dominante minérale de rayonnement métropolitain

### Description

19<sup>ème</sup> siècle

Façade à fronton et à bandeau filant.

# Constructions antérieures à 1860

## QUARTIER PENFELD



Bâtiment dit « Toilettes chinoises »  
Adresse : 119P route de la Corniche  
Référence cadastrale : IR49

### Position urbaine

Espace à dominante minérale de rayonnement métropolitain

### Description

19<sup>ème</sup> siècle

Édifice caractérisé par une mouluration originale et par l'emploi de la faïence en façade.



Ateliers du plateau des Capucins  
Adresse : rue du Carpont  
Référence cadastrale : LA7

### Position urbaine

Espace à dominante minérale de rayonnement métropolitain

### Description

1841 – 1845 puis agrandissement 1858 - 1864

Maîtres d'œuvre : Germain Fauveau et Antoine Menu du Mesnil.

Plateau industriel fermé de trois grandes nefs parallèles reliées par des annexes plus basses. Façades néoclassiques monumentales avec arcs en plein-centre à claveaux, corniches et bandeaux filants. Les charpentes ont été refaites au moment de la Reconstruction.

# Constructions antérieures à 1860

## QUARTIER PENFELD



Cale du Point-du-Jour

Adresse : 6 boulevard Jean-Moulin

Référence cadastrale : IR55

### Position urbaine

Espace à dominante minérale de rayonnement métropolitain

### Description

1906

Ancien chantier d'assemblage des coques de croiseurs et de cuirassés. Hangar métallique doté de ponts roulants.



Rampe de Pontaniou

Adresse : 119P route de la Corniche

Référence cadastrale : IR49

### Position urbaine

Espace à dominante minérale de rayonnement métropolitain

### Description

1807 – 1809

Cette rampe, qui complète le bâtiment aux Lions, permettait d'accéder à Recouvrance depuis les formes de Pontaniou. Elle est construite sur des arcades engagées dans le mur de soutènement.

# Constructions antérieures à 1860

## QUARTIER PENFELD



Bâtiment des subsistances

Adresse : 119P route de la Corniche

Référence cadastrale : IR49

### Position urbaine

Espace à dominante minérale de rayonnement métropolitain

### Description

1768 - Maître d'œuvre : Antoine Choquet de Lindu

Bel appareillage de granit avec bandeaux filants sur toute la façade et portes à fronton. Rez-de-chaussée voûté sur piliers massifs. Cet ouvrage abritait la boulangerie des onze fours. Il s'agit en fait d'un ancien magasin à vins réhabilité en 1768 par Antoine Choquet de Lindu.



Batterie de la Rose

Adresse : 6 boulevard Jean-Moulin

Référence cadastrale : IR55

### Position urbaine

Espace à dominante minérale de rayonnement métropolitain

### Description

1790

Ouvrage destiné à protéger l'entrée de l'arsenal, à l'embouchure de la Penfeld. Les ouvertures des casemates du côté de la rade ont été murées ; elles sont ouvertes en arcade vers le Parc-au-Duc, côté intérieur.



# Constructions antérieures à 1860

## QUARTIER PENFELD



Bâtiment des forges

Adresse : 119P route de la Corniche

Référence cadastrale : IR 49

### Position urbaine

Espace à dominante minérale de rayonnement métropolitain

### Description :

Maître d'œuvre : Antoine Choquet de Lindu

Bâtiment de forme rectangulaire construit en pierre de taille et toiture ardoise. Pignons à échelons.

La façade est rythmée à intervalle régulier de baies à arc en plein cintre.

Les pignons et murs de refend se caractérisent par leur maçonnerie en pierre et des chevronnières ornementales à redans.



Bassin Tourville (bassin n°1)

Adresse : 6 boulevard Jean-Moulin

Référence cadastrale : IR55

### Position urbaine

Espace à dominante minérale de rayonnement métropolitain

### Description

1864 – 1865 – Maître d'œuvre: Reynes

Dimensions : 118,7 x 21,7 m ; Profondeur : 13 m.

Belle silhouette rythmée par les banquettes et les escaliers à volées droites. Appareillage en pierre de taille. Le bassin occupe l'emplacement de la première forme de l'arsenal creusée en 1683-1687 dans la crique de Troulan, selon les plans Vauban.

# Constructions antérieures à 1860

## QUARTIER PENFELD



Bassins de Pontaniou (bassins n°2 et n°3)

Adresse : 119P route de la Corniche

Référence cadastrale : IR 49

### Position urbaine

Espace à dominante minérale de rayonnement métropolitain

### Description

1899-1902 – Maîtres d'œuvre : Blaise Ollivier, Antoine Choquet de Lindu, Jean-Nicolas Trouille, Jean-Bernard Tarbé de Vauxclairs

Dimensions : n°2 : 170 x 27 m ; n°3 : 178 m x 33 m.

Profondeur : 13,5 m.

Constamment agrandies depuis le 18<sup>ème</sup> siècle pour suivre l'évolution des techniques et des tailles, les formes actuelles sont caractérisées par leurs banquettes en gradins et leurs volées d'escaliers droits. Appareillage en pierre de taille. Le bassin n°2 servait pour les croiseurs, le bassin n°3 recevait les cuirassés.



Bassins doubles du Salou (bassins n°4 et n°7)

Adresse : 119P route de la Corniche

Référence cadastrale : IR 51

### Position urbaine

Espace à dominante minérale de rayonnement métropolitain

### Description

1865

Il s'agit de deux formes symétriques de grande longueur (244m) situées dans l'axe de la rivière. Banquettes en gradins et escaliers à volées droites.

# Constructions antérieure à 1860

## QUARTIER BOUGUEN

---



Porte de Castelnau

Adresse : Rue de Lille

Référence cadastrale : CK 98

### **Position urbaine**

Espace à dominante végétale de rayonnement métropolitain

### **Description :**

1778 - 1782 - Maître d'œuvre : Antoine Choquet de Lindu

Vestige de l'enceinte du Bouguen destinée à mettre l'arsenal à l'abri d'une attaque par le nord. Déplacée d'une centaine de mètres du site d'origine. Parement à joints creux réguliers et pilastres.

# Constructions antérieures à 1860

## QUARTIER HARTELOIRE

---



Hôpital d'instruction des armées

Adresse : 71 rue de Lyon

Référence cadastrale : IV 3

### **Position urbaine**

Espace à dominante végétale de rayonnement local

### **Description**

1825 – Architectes : Pierre Trotté de la Roche et Antoine-Elie Lamblardie

Immeuble antérieur à 1860. Restes d'un édifice considéré par les contemporains comme un des plus beaux monuments de la ville. Les bâtiments à l'ordonnance néoclassique ont été fortement remaniés. Élégant hémicycle en pierre de taille (autrefois entrée principale de l'hôpital maritime), en forme de galerie d'arcades, à arcs en plein-cintre et piliers à pilastres engagés

# Constructions antérieures à 1860

## QUARTIER SAINT-LOUIS

---



Vestige de la caserne Fautras

Adresse : Square Jean Moulin

Référence cadastrale : Non renseignée

### **Position urbaine**

Espace à dominante végétale de rayonnement métropolitain

### **Description**

1819 – Architecte : Jean-Nicolas Trouille.

Péristyle de l'ancienne caserne Fautras. Vestige de pavillon central de la caserne du quartier de la Marine, occupée de 1901 à 1939 par le 2<sup>ème</sup> régiment d'infanterie coloniale.

# Constructions antérieures à 1860

## QUARTIER SIAM

---



Vestige du séminaire jésuite

Adresse : Square du Commandant l'Herminier

Référence cadastrale : Non renseignée

### **Position urbaine**

Espace à dominante végétale de rayonnement local

### **Description**

17<sup>ème</sup> – début 18<sup>ème</sup> siècle - Maître d'œuvre : Antoine Choquet de Lindu

Porte de l'ancien séminaire. Cet ouvrage est un reste du grand séminaire des Jésuites construit en 1686. Après diverses destinations, cet ensemble deviendra la caserne Guépin. Seule la porte a été conservée et remontée à l'emplacement de l'ancienne préfecture maritime. Le fronton triangulaire montre un trophée avec armes, drapeaux et ancre de marine.

# Constructions antérieures à 1860

## QUARTIER COURS DAJOT

---



Adresse : 1 rue du château

Référence cadastrale : KR 152

### **Position urbaine**

Espace à dominante minérale de rayonnement métropolitain

### **Description**

Belle façade ordonnancée possédant un socle à arcades en plein cintre. Jeu de pilastres aux étages. Cette construction est un des rares témoins du quartier avant-guerre.

# Constructions antérieures à 1860

## QUARTIER SANQUER-KERUSCUN

---



Chapelle des Morts

Adresse : cimetière Saint-Martin

Référence cadastrale : BR 105

**Position urbaine :**

Cimetières

**Description :**

1830 – Architecte-entrepreneur : Pouliquen

Édifice représentatif de l'architecture sous la Restauration. De plan octogonal, la chapelle comprend un avant-corps formant un porche rectangulaire à deux colonnes cannelées supportant un entablement et un fronton triangulaire. Elle est réalisée en Kersantite (appareillage réglé) tandis que les parois du porche sont vitrées. La couverture en forme de dôme comprend un oculus zénithal vitré. À l'origine la couverture était en plomb mais elle fut remplacée par du zinc laminé. Cette chapelle est actuellement désaffectée, un colombarium y est installé.



4.

# IMMEUBLES D'INSPIRATION CLASSIQUE SIMPLE

  
**Quartier Recouvrance**

**Quartier Harteloire**  


# Immeubles d'inspiration classique simple

## QUARTIER RECOURANCE



Adresse : 14 rue Bouillon  
Référence cadastrale : KS 121

### Description

19<sup>ème</sup> siècle

Construction traditionnelle fortement remanié. Appareillage granit et gneiss, toiture à la Mansart.



Adresse : 2 rue Neuve  
Référence cadastrale : KT 53

### Position urbaine

Espace à dominante végétale de rayonnement local

### Description

19<sup>ème</sup> siècle

Immeuble clef dans le dispositif spatial actuel de la rue neuve (ex vallon de la Fontaine). Partiellement reconstruit après les destructions de la seconde guerre mondiale.

# Immeubles d'inspiration classique simple

## QUARTIER RECOURANCE

---



Adresse : 2 rue Traverse de l'Église  
Référence cadastrale : KT 99

### **Description**

19<sup>ème</sup> siècle

Immeuble néoclassique. Construction possédant une position clef dans le paysage urbain de la rue de l'Église. Chainage d'angle en harpe.

# Immeubles d'inspiration classique simple

## QUARTIER HARTELOIRE

---



Adresse : 18 rue Du Guesclin

Référence cadastrale : IW 14

### Description

Construction de trois niveaux, témoin de l'ancien quartier de l'Harteloire. Baies à piédroits en harpe et linteau filant. Immeuble construit sur un niveau de cave comme l'atteste la présence de soupiroux.



Adresse : 18 rue de l'Observatoire

Référence cadastrale : IW 29

### Position urbaine

Espace à dominante végétale de rayonnement local

### Description

Immeuble faisant partie d'une façade urbaine antérieure à la Reconstruction. Encadrement de baie à piédroits réglés.

# 5.

## IMMEUBLES D'INSPIRATION CLASSIQUE À ORNEMENTATION



**Quartier Recouvrance**

**Quartier Penfeld**

**Quartier Cours Dajot**

**Quartier Port de commerce-Gare**

**Quartier Jaurès**

**Quartier Saint-Martin**

**Quartier Kerfautras**



# Immeubles d'inspiration classique à ornementation

## QUARTIER RECOURANCE



Adresse : 7 rue de Maissin  
Référence cadastrale : KW 59

### Position urbaine

Glacis

### Description

19<sup>ème</sup> siècle

Rare exemple d'architecture de caserne (manutention militaire) dans l'intra-muros. Façade ordonnancée à bandeaux filants et chaînages d'angle en harpe. Linteaux surbaissés à clef.



Lavoir

Adresse : 71 rue de Saint-Malo  
Référence cadastrale : CN 71

### Description

1883-1914-1954 – Maître d'œuvre : Olivier-Marie Guennoc, ingénieur de la ville

Organisation en équerre des deux bassins qui s'ouvrent sur le champ de séchage. Bassins en granit appareillé, charpente de chêne et de sapin. Parcelle entourée d'un haut mur de pierres en moellons.

# Immeubles d'inspiration classique à ornementation

## QUARTIER PENFELD

---



Corps de garde de la porte Tourville

Adresse : 6 boulevard Jean Moulin

Référence cadastrale : IR55

### **Position urbaine**

Espace à dominante végétale de rayonnement métropolitain

### **Description**

1869

Constructions jumelles encadrant la porte d'entrée dans l'arsenal. Composition néoclassique s'appuyant sur des chaînes traitées en pilastres. Ceux-ci sont construits avec des pierres provenant de la première porte monumentale de 1768.

# Immeubles d'inspiration classique à ornementation

## QUARTIER COURS DAJOT



Adresse : 3 rue du Château  
Référence cadastrale : KR 134

### Description

19<sup>ème</sup> siècle - Architecte : Abel Chabal

Belle façade ordonnancée et ornementée. Socle marqué par un bandeau filant en granit. Chaînages d'angle en pierre. Encadrements de baies et appuis de baies débordants sur corbelets en kersantite. Jeu de pilastres rythmant verticalement les travées de façade. Surélévation de l'immeuble en rupture avec la composition ordonnancée de la façade.



Adresse : 1 rue Neptune Référence cadastrale : KO 138

### Position urbaine

Espace à dominante végétale de rayonnement métropolitain

### Composition urbaine

Immeuble appartenant à un ensemble architectural ou urbain de qualité

### Description

19<sup>ème</sup> siècle - Architecte : Abel Chabal

Témoin du Brest d'avant-guerre, cet immeuble est un bel exemple de composition néoclassique : marquage de l'étage noble sur le cours Dajot, entrée monumentale à piédroits ouvragés, bandeaux filants, pilastres formant chaînage d'angle



# Immeubles d'inspiration classique à ornementation

## QUARTIER COURS DAJOT

---



Adresse : 3 rue Neptune  
Référence cadastrale : KO 139

### Description

19<sup>ème</sup> siècle - Architecte : Abel Chabal

Cet immeuble est un bel exemple de composition classique. Les niveaux sont hiérarchisés et le rez-de-chaussée souligné par un bandeau granit.



Adresse : 5 rue Traverse  
Référence cadastrale : KO 133

### Description

Architecte : Sylvain Crosnier

Immeuble témoin du Brest d'avant-guerre. Sévère épure néoclassique agrémentée par des baies à claveaux (porte-bande et arc surbaissé) ; chaînes verticales et d'angles en granit.

# Immeubles d'inspiration classique à ornementation

## QUARTIER PORT DE COMMERCE-GARE



Adresse : 16 quai de la Douane

Référence cadastrale : BO 135

### Position urbaine

Espaces portuaires

### Description

19<sup>ème</sup> - Architecte : Abel Chabal

Immeuble à attique implanté en cœur de parcelle et accompagné d'un muret de clôture caractéristique de l'époque.

Belle composition de façade : composition symétrique et hiérarchisation des niveaux par des bandeaux filants en granit. Marquage de la travée centrale par un balconnet au-dessus de la porte principale.

Garde-corps du balconnet et de l'attique ayant perdu ses ferronneries d'origine.



Bâtiment des affaires maritimes

Adresse : 30 bis quai du commandant Malbert

Référence cadastrale : BO 116

### Description :

Édifice central datant de la 2<sup>ème</sup> moitié du 19<sup>ème</sup> siècle puis extension datant de la période Reconstruction.

Situé sur le quai Malbert, il s'agit d'un bâtiment îlot.

La partie centrale construite en maçonnerie enduite est la plus ancienne. Les chaînages d'angle harpés et les encadrements de baie à clé sont réalisés en granit. Le rez-de-chaussée est souligné par un bandeau à redents. La toiture est masquée par une balustrade reposant sur une corniche identique au bandeau du rez-de-chaussée. Le rythme des percements est irrégulier : ils sont simples, geminés ou organisés par 3.

L'extension de part et d'autre, réalisée après-guerre, reprend le dessin de la corniche et du bandeau délimitant le rez-de-chaussée. Ce bandeau constitue la corniche à la partie Est constituée d'un seul niveau.

La différence d'époque de construction se lit au travers des percements plus larges et des encadrements de baie au dessin plus simple.

# Immeubles d'inspiration classique à ornementation

## QUARTIER JAURÈS

---



Adresse : 38 boulevard Gambetta

Référence cadastrale : KM 85

### **Position urbaine**

Espace à dominante végétale de rayonnement métropolitain.

### **Composition urbaine**

Immeuble appartenant à un ensemble architectural ou urbain de qualité

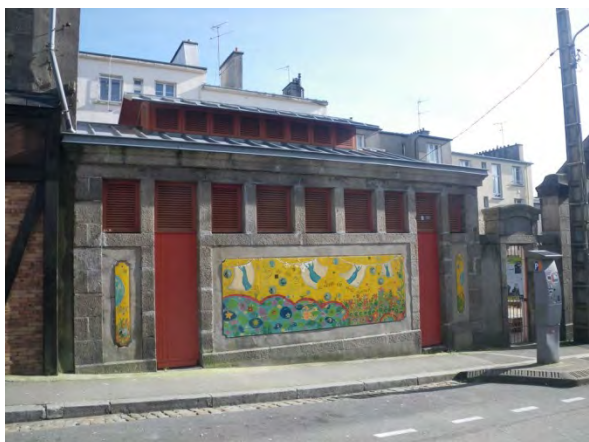
### **Description**

1909 – Architecte : Abel Chabal

Construction de cinq niveaux avec combles, marqué par une composition symétrique à accentuation centrale. Balcons curvilignes en ferronnerie ouvragée. Linteaux filants à modillons. Frise décorative en céramique.

# Immeubles d'inspiration classique à ornementation

## QUARTIER SAINT-MARTIN



Lavoir

Adresse : 25 rue Conseil

Référence cadastrale : IZ 58, IZ 62

### Description

Fin 19<sup>ème</sup> siècle – Concepteur : Olivier-Marie Guennoc, ingénieur de la ville

Ancien lavoir avec double pignon sur rue, caractéristique des édifices publics de la III<sup>ème</sup> République ; possède deux bassins en granit de Lanildut. L'édifice a fait l'objet d'une rénovation en 2013.



Adresse : 9 place Maurice Gillet

Référence cadastrale : CD 611

### Position urbaine

Espace à dominante minérale de rayonnement local.

### Composition urbaine

Immeuble appartenant à un ensemble architectural ou urbain de qualité

### Description

1881 – Maître d'œuvre : Olivier-Marie Guennoc, ingénieur de la ville

Édifice public (ancien hôtel de police du quartier de l'Annexion) caractéristique de l'architecture de la 3<sup>ème</sup> République. Porche à arcades cintrées. Décors de façade en pierre taillée : encadrements de baies harpés, chaînages d'angle et corniches moulurées. Il fût d'abord un hôtel de police, puis une succursale de la Poste avant d'abriter un commerce de détail, puis de redevenir un poste de police.

# Immeubles d'inspiration classique à ornementation

## QUARTIER SAINT-MARTIN



École Guérin

Adresse : 1 place Guérin

Référence cadastrale : CD 516

### Position urbaine

Espace à dominante minérale de rayonnement local

### Description

1887 - Maître d'œuvre : Olivier-Marie Guennoc, ingénieur de la ville

Édifice public caractéristique de l'architecture de la 3<sup>ème</sup> République s'organisant dans une parcelle carrée autour de deux cours selon un plan en T. La façade principale est constituée d'un pavillon central flanqué de deux ailes plus basses. Dessin de façade souligné par des bandeaux filants reliés aux chaînages d'angle et aux encadrements de baies.

L'édifice a été réaménagé en 2003 par l'architecte Michel Quéré. La toiture a été traitée en « casquette » filante.



Adresse : 85 rue Jean Jaurès

Référence cadastrale : CD 642

### Position urbaine

Espace à dominante minérale de rayonnement métropolitain

### Composition urbaine

Immeuble appartenant à un ensemble architectural ou urbain de qualité

### Description

1892 – Entrepreneur : François Migot

Mise en relief de la façade par les balcons disposés en quinconce ; ferronnerie ornementale remarquable.

# Immeubles d'inspiration classique à ornementation

## QUARTIER SAINT-MARTIN



Adresse : 125 rue Jean Jaurès  
Référence cadastrale : CD 535

### Position urbaine

Espace à dominante minérale de rayonnement métropolitain

### Description

1899 – Entrepreneur : Salaun

Immeuble à attique avec lambrequins et garde-corps en ferronnerie ornementale. Riche mise en valeur de la modénature par niveau, avec notamment un marquage de l'étage noble par des balconnets individuels. Très grande qualité du garde-corps de l'attique et des baies.



Adresse : 25 rue Navarin  
Référence cadastrale : CD 506

### Position urbaine

Espace à dominante minérale de rayonnement local.

### Composition urbaine

Immeuble appartenant à un ensemble architectural ou urbain de qualité

### Description

1891 – Entrepreneur : Bescon

Immeuble à attique. Composition néoclassique marquée par un balcon en saillie et une balustrade à l'étage d'attique. Premier immeuble à attique recensé sur le périmètre.

À noter la qualité des ferronneries du balcon et de l'attique.

# Immeubles d'inspiration classique à ornementation

## QUARTIER SAINT-MARTIN



Église Saint-Martin

Adresse : pl. Maurice Gillet

Référence cadastrale : CD 602

### Position urbaine :

Espace à dominante minérale de rayonnement local

### Description :

1869 – 1877 – Architectes : Édouard Boucher de Perthes et Jourdan de la Passardière

Édifice néo-roman et néo-gothique, pièce maîtresse du quartier de l'Annexion.

Plan en croix latine à trois vaisseaux. Chevet semi-circulaire. Clocher à chambre de cloches amortie d'une flèche ajourée encadrée à sa base par quatre frontons et quatre lanternons. Encadrements de baies et chaînages d'angle en pierre de taille de granite et maçonnerie en moellon de granite enduit de ciment. Nef à cinq travées éclairée par des fenêtres hautes triplées. Il a été fortement remanié en 1946-1948, à la suite des destructions de la guerre.



Halles Saint-Martin

Adresse :

Référence cadastrale : CD 114

### Position urbaine :

Espace à dominante minérale de rayonnement local

### Description :

1871 – Architecte : Édouard Boucher de Perthes

Édifice témoin de l'architecture des édifices civils néo-classiques du 19<sup>ème</sup> siècle. Façades fortement rythmées verticalement au-dessus d'un soubassement monolithique. La composition de l'architecture repose sur le rythme des percements du mur-bahut et sur les maçonneries des diverses entrées. Le bâtiment a été rénové en 2004 par l'architecte Jean-Jacques Morvan, il a retrouvé sa volumétrie d'origine et a été pourvu d'un large auvent métallique. Ce bâtiment public où se tient quotidiennement un marché est emblématique du quartier Saint-Martin.

# Immeubles d'inspiration classique à ornementation

## QUARTIER KERFAUTRAS

---



Église Saint-Joseph

Adresse : 18 rue Cardinal Lavigerie

Référence cadastrale : BV 258

### **Position urbaine**

Espace à dominante minérale de rayonnement métropolitain

### **Description**

19<sup>ème</sup> siècle

Église Saint-Joseph située en second jour de la rue Jean Jaurès, en lien avec le presbytère du Pilier Rouge. Peu visible et seulement accessible par la rue cardinal Lavigerie et la cour côté rue Jean Jaurès.

Plan allongé à trois vaisseaux. Chevet semi-circulaire flanqué d'une sacristie de plan rectangulaire à l'est. Pas de clocher. Maçonnerie en moellon de granite couvert d'un enduit de ciment.



6.

# CONSTRUCTIONS ATYPIQUES

  
**Quartier Saint-Martin**  


# Constructions atypiques

## QUARTIER SAINT-MARTIN

---



Adresse : 6 rue Bruat  
Référence cadastrale : CD 31

**Description :**

Fin 19<sup>ème</sup> siècle - Entrepreneur Louis Jourde  
Immeuble atypique à essentage de zinc. Allèges et bandeau marqués de motifs préformés dans les plaques de zinc. Édifice lié aux servitudes d'abords des fortifications.



Adresse : 4 rue Malakoff  
Référence cadastrale : CD 839

**Description :**

1894 – Entrepreneur Argouarc'h  
Immeuble atypique à essentage de zinc.

# Constructions atypiques

## QUARTIER SAINT-MARTIN

---



Adresse : 6, 8 rue Malakoff  
Référence cadastrale : CD 17

**Description :**

1900 – Entrepreneur Joseph Le Vezo  
Immeuble atypique à essentage de zinc. Allèges à motif préformé.



Adresse : 10 rue Malakoff  
Référence cadastrale : CD 833

**Description :**

1894 – Entrepreneur Louis Jourde  
Immeuble atypique à essentage de zinc. Allèges à motif préformé et bandeaux filants à profil circulaire. Le 6, 8 et 10 rue Malakoff offre un linéaire impressionnant, et demeure une trace des réalisations qui devaient respecter les prescriptions relatives aux abords des fortifications. Elles pouvaient se démonter en quelques jours grâce à leur structure bois.



7.

# IMMEUBLES EMPREINTS DE MODERNITÉ

---

**Quartier Recouvrance**

**Quartier Siam**

**Quartier Cours Dajot**

**Quartier Port de commerce-Gare**

**Quartier Kerigonan**

**Quartier Jaurès**

**Quartier Saint-Martin**

**Quartier Sanquer-Keruscun**

**Quartier Forestou**

**Quartier Kerfautras**

---

# Immeubles empreints de modernité

## QUARTIER RECOURANCE

---



Ancien cinéma Armor

Adresse : 9 rue Armorique

Référence cadastrale : CN 371

### **Composition urbaine :**

Immeuble appartenant à un ensemble architectural ou urbain de qualité

### **Description :**

1919 – Architecte : Aimé Freyssinet

Immeuble Art déco. Façade-pignon à oculi et bandeau filant.

Voute surbaissée. Ponctuation moderne dans une rue à l'ambiance néoclassique brestoise.

# Immeubles empreints de modernité

## QUARTIER SIAM

---



Adresse : 27 rue d'Aiguillon  
Référence cadastrale : KP 128

### **Description :**

1924 – Architecte : Aimé Freyssinet  
Immeuble Art déco. Ex-palais du commerce, témoin de la densité du vieux Brest par son gabarit (10 niveaux) quasi haussmannien. Jeu de bow-windows et étages de retrait.

# Immeubles empreints de modernité

## QUARTIER COURS DAJOT



Adresse : 20 rue de Denver  
Référence cadastrale : KO 136

### **Position urbaine :**

Espace à dominante végétale de rayonnement métropolitain

### **Composition urbaine :**

Immeuble appartenant à un ensemble architectural ou urbain de qualité

### **Description :**

1900 – Architecte : Sylvain Crosnier

Immeuble Art nouveau. Volumétrie pittoresque : immeuble inscrit dans la topographie, prenant appui sur l'escalier en granit de la rue Traverse. Richesse de la modénature : balcons sur consoles moulurées, fenestrage chantourné, lucarnes monumentales à gâble, utilisation de la brique en parement. Rare témoin du quartier d'avant-guerre.



Adresse : 2 rue Neptune  
Référence cadastrale : KO 142

### **Position urbaine :**

Espace à dominante végétale de rayonnement métropolitain

### **Composition urbaine :**

Immeuble appartenant à un ensemble architectural ou urbain de qualité

### **Description :**

Immeuble Art déco. Intéressante composition symétrique mettant en valeur deux baies serliennes et une volumétrie de toiture en courbe qui ménage une large verrière. Rare témoin du quartier d'avant-guerre. Présence d'un emmarchement qualitatif.



# Immeubles empreints de modernité

## QUARTIER PORT DE COMMERCE-GARE

---



Adresse : 62 rue Amiral Troude

Référence cadastrale : BP 60

### **Description :**

19<sup>ème</sup> siècle - Maître d'œuvre : André Denidoff

Composition à base d'arcatures et de bandeaux filants. Les arcades du rez-de-chaussée soulignent un niveau d'entre-sol.

Emploi contrasté du granit et de la brique pour les encadrements de baie.

# Immeubles empreints de modernité

## QUARTIER PORT DE COMMERCE-GARE

---



Chambre de commerce et d'industrie

Adresse : 46 quai de la douane

Référence cadastrale : BO 65

### **Position urbaine :**

Espaces portuaires

### **Description :**

Immeuble de deux niveaux en pierres de granit taillées. Son pan cassé, souligné par une corniche à modillons en pierre et un fronton sculpté, marque l'angle de rues, entre le quai de la Douane et la rue de Bassam. Les angles du bâtiment sont soulignés par des pilastres à chapiteau ionique. La façade est régulièrement percée de baies en plein cintre à rez-de-chaussée, et rectangulaires à l'étage. Les percements de l'étage possèdent des appuis de fenêtre débordants ainsi que deux balcons. Elles possèdent toutes des garde-corps en ferronnerie sur lesquels sont symbolisés des ancres de marine.

# Immeubles empreints de modernité

## QUARTIER KERIGONAN

---



Adresse : 19 rue Félix Le Dantec

Référence cadastrale : CI 377

### **Description :**

1938 – Maître d'œuvre « Chalets et maisons de Bretagne »

Immeuble Art déco. Composition organisée symétriquement par rapport au pan coupé de l'angle. Avant-corps latéraux saillants déclinant l'ordre colossal par des pilastres cannelés et des bow-windows arrondis. Entablement à frise géométrique.

# Immeubles empreints de modernité

## QUARTIER JAURÈS

---

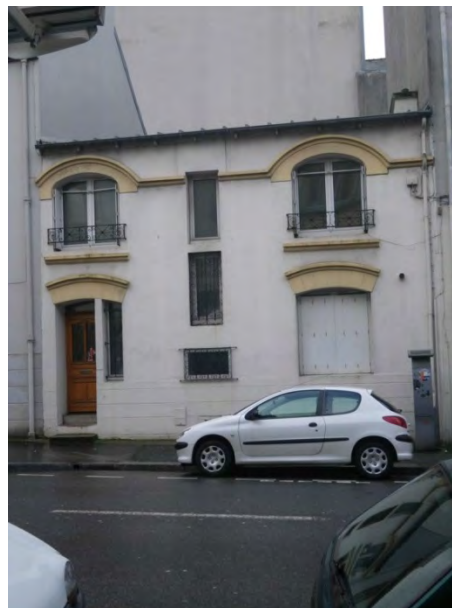


Adresse : 12 et 12 bis rue Yves Collet  
Référence cadastrale : KL 161, KL 160

### **Description :**

1938 – Architecte : Gaston Chabal

Immeuble Art déco. Exemple intéressant de maisons jumelées où la modénature repose sur la mouluration et sur les différents revêtements de façade. Symétrie inverse à accentuation latérale par des pilastres.



Adresse : 9 rue Victor Hugo  
Référence cadastrale : KL 77

### **Description :**

Architecte: Abel Chabal

Immeuble Art déco. Maison individuelle caractérisée par des moulurations curvilignes mettant en valeur les appuis de baies et les linteaux.

# Immeubles empreints de modernité

## QUARTIER JAURÈS



Adresse : 49 rue Victor Hugo  
Référence cadastrale : BR 388

### Description :

1900 – Architecte : Joseph Philippe  
Immeuble Art nouveau. Hôtel particulier Villa Amélie. Élegante composition mêlant le respect de la symétrie avec l'accentuation d'une travée latérale par une lucarne monumentale à pavillon. Allèges recouvertes de céramique à motifs d'iris. Socle en opus incertum de granit.



Adresse : 71 rue Victor Hugo  
Référence cadastrale : BR 345

### Description :

1895 – Architecte : Abel Chabal  
Immeuble éclectique. Maison particulière dont la façade possède une modénature très travaillée : opus incertum encadré par une résille de pierre de taille, céramique à motif floral en allège. Composition symétrique à partir d'une travée centrale possédant une lucarne passante.

# Immeubles empreints de modernité

## QUARTIER JAURÈS



Adresse : 28-30-32 rue Branda  
Référence cadastrale : KL181

### Description :

1926 – Architecte : Aimé Freyssinet

Maison individuelle Art déco. Façade pignon avec hautes cheminées, bow-window, fenêtres à angles rabattus à 45°, balcon à balustres. Façade arrière composée de quatre baies géminées.



Adresse : 24 boulevard Gambetta  
Référence cadastrale : KM 17

### Position urbaine :

Espace à dominante végétale de rayonnement métropolitain

### Description :

1926 - Architecte : Aimé Freyssinet

Immeuble art déco de 7 niveaux construit sur une parcelle d'angle, le long du boulevard, en belvédère sur la rade. Architecture d'inspiration « paquebot » associant les lignes courbes de bow-windows à celles, horizontales, de balcons filants, dont les deux derniers, en retrait, évoquent les ponts supérieurs de transatlantiques.

# Immeubles empreints de modernité

## QUARTIER JAURÈS



Adresse : 42-44-46-48 boulevard Gambetta

Référence cadastrale : BR 364, 365, 361

### **Position urbaine :**

Espace à dominante végétale de rayonnement métropolitain

### **Composition urbaine :**

Immeuble appartenant à un ensemble architectural ou urbain de qualité

### **Description :**

1925 – Entrepreneur : Prosper Richet

Immeuble Art déco. Construction de sept niveaux sur un rez-de-chaussée en pseudo socle à appareil rustique. Animation de façade par des travées de bow-windows et des bandeaux d'étages. Intéressante ligne de ciel grâce à un jeu de gradins.



Adresse : 21-23-25 rue Jean Jaurès

Référence cadastrale : KL 37

### **Position urbaine :**

Espace à dominante minérale de rayonnement métropolitain

### **Description :**

1938-1939 – Architecte : Gaston Chabal

Immeuble Art déco. Composition symétrique à avant-corps central et balcons filants se terminant par un jeu de gradins aux derniers niveaux.

# Immeubles empreints de modernité

## QUARTIER JAURÈS



Adresse : 64 rue Jean Jaurès  
Référence cadastrale : IZ 173

### **Position urbaine :**

Espace à dominante minérale de rayonnement métropolitain

### **Description :**

1936 – Architecte : Joseph Philippe  
Immeuble Art déco. Composition dissymétrique à trois travées. Travée latérale soulignée par des balcons plats à angle rabattu à 45°. Balcon filant à balustres formant couronnement au dernier étage.



Adresse : 40-42 rue Branda  
Référence cadastrale : KL 83

### **Description :**

1934 – Architecte : Georges Milineau  
Immeuble Art déco. Edifice à la silhouette massive, recomposition symétrique soulignée par deux travées de bow-windows. Travée centrale surmontée d'un atelier d'artiste provoquant une rupture dans le jeu des corniches. L'architecte, propriétaire de l'immeuble, y séjourna jusqu'en 1942.



# Immeubles empreints de modernité

## QUARTIER JAURÈS



Adresse : 14 rue Yves Collet  
Référence cadastrale : KL 157

### Description :

1939 – Architectes : Joseph et Maurice Philippe  
Immeuble Art déco. Édifice à quatre travées marqué par la mise en relief des deux travées centrales sous forme d'oriels. Balcons filants aux étages supérieurs. Rez-de-chaussée à appareillage rustique.



Adresse : 40 boulevard Gambetta  
Référence cadastrale : KM 84

### Position urbaine :

Espace à dominante végétale de rayonnement métropolitain

### Composition urbaine :

Immeuble appartenant à un ensemble architectural ou urbain de qualité

### Description :

1908 – Architecte : Joseph Philippe  
Immeuble éclectique. Composition influencée par l'Art nouveau tirant parti de la situation en parcelle d'angle. Bow-windows, grande variété des baies : plate-bande, arc surbaissé, fenestration chantournée. Ligne de ciel pittoresque : combles à la Mansard, chien-assis, toiture à pavillon sur l'angle.

# Immeubles empreints de modernité

## QUARTIER SAINT-MARTIN



Adresse : 6 rue Danton  
Référence cadastrale : CD 79

### Position urbaine :

Espace à dominante minérale de rayonnement local

### Composition urbaine :

Immeuble appartenant à un ensemble architectural ou urbain de qualité

### Description :

1881 – Entrepreneur Peres  
Immeuble éclectique. Motif d'angle remarquable par son balcon soutenu par deux colonnes et par la qualité du parement granit. Ferronneries de balcon de qualité.



Adresse : 77-79 rue Jean Jaurès  
Référence cadastrale : CD 647

### Position urbaine :

Espace à dominante minérale de rayonnement métropolitain

### Composition urbaine :

Immeuble appartenant à un ensemble architectural ou urbain de qualité

### Description :

Architecte : Joseph Philippe  
Immeuble à forte ornementation. Façade symétrique avec mise en valeur latérale sous forme de travées de fenêtres superposées. Baies géminées sur consoles à modillons sculptés. Ferronneries de baies et balcons de grande qualité.

# Immeubles empreints de modernité

## QUARTIER SAINT-MARTIN



Adresse : 81-83 rue Jean Jaurès  
Référence cadastrale : CD 943

### Position urbaine :

Espace à dominante minérale de rayonnement métropolitain

### Composition urbaine :

Immeuble appartenant à un ensemble architectural ou urbain de qualité

### Description :

1912 – Architecte : Joseph Philippe  
Immeuble Art nouveau. Composition à double hiérarchie par travée et niveau. Fenestration Art nouveau. Le rez-de-chaussée gagnerait à retrouver son état d'origine.



Adresse : 91 rue Jean Jaurès  
Référence cadastrale : CD 638

### Position urbaine :

Espace à dominante minérale de rayonnement métropolitain

### Composition urbaine :

Immeuble appartenant à un ensemble architectural ou urbain de qualité

### Description :

1909 – Entrepreneur : D. Salaun  
1919 – Bow-windows par l'architecte J. Philippe  
Immeuble empreint de modernité : éclectique - Art nouveau.  
Composition à deux travées dissymétriques. Parement pierre et brique.

# Immeubles empreints de modernité

## QUARTIER SAINT-MARTIN



Adresse : 93 rue Jean Jaurès  
Référence cadastrale : CD 637

**Position urbaine :**

Espace à dominante minérale de rayonnement métropolitain

**Composition urbaine :**

Immeuble appartenant à un ensemble architectural ou urbain de qualité

**Description :**

1938 – Entrepreneur : Prosper Richet  
Immeuble empreint de modernité : Art déco. Traitement d'angle.



Adresse : 97-99 rue Jean Jaurès  
Référence cadastrale : CD 619

**Position urbaine :**

Espace à dominante minérale de rayonnement métropolitain

**Composition urbaine :**

Immeuble appartenant à un ensemble architectural ou urbain de qualité

**Description :**

1907-1908 – Entrepreneur : Metterie  
Immeuble à forte ornementation à attique. Riche modénature avec notamment des baies géminées associées avec un balconnet. Ferronnerie ornementale remarquable. Fenestrage chantourné.

# Immeubles empreints de modernité

## QUARTIER SAINT-MARTIN



Adresse : 101 rue Jean Jaurès

Référence cadastrale : CD 620

### Position urbaine :

Espace à dominante minérale de rayonnement métropolitain

### Composition urbaine :

Immeuble appartenant à un ensemble architectural ou urbain de qualité

### Description :

1907-1908 – Entrepreneur : Metterie

Immeuble à forte ornementation à attique. Riche modénature avec notamment des baies géminées associées avec un balconnet. Ferronnerie ornementale remarquable. Fenestrage chantourné.



Adresse : 108 rue Jean Jaurès

Référence cadastrale : CD 673

### Position urbaine :

Espace à dominante minérale de rayonnement métropolitain

### Description :

Début du 20<sup>ème</sup> siècle – Architecte : Joseph Philippe

Immeuble éclectique. Composition symétrique mettant en valeur les deux travées centrales : appareil réglé, arcs surbaissés avec clés de voûte décorative, dôme carré à terrasse faîtière.

# Immeubles empreints de modernité

## QUARTIER SAINT-MARTIN



Adresse : 1 rue Proud'hon  
Référence cadastrale : CD 964

### Description :

1915 – Maître d'œuvre : Bouvier, ingénieur de la ville  
Immeuble éclectique. Composition sur l'angle à rotonde d'articulation avec toiture en dôme participant à souligner le traitement d'angle. Soubassement en bossage continu en tables. Incrustations de céramiques bleues et blanches. Bel escalier bois. Cet ancien établissement technique abrite aujourd'hui une résidence sénior.



Adresse : 11 rue Saint-Martin  
Référence cadastrale : CD 782

### Description :

1900 – Architecte : Sylvain Crosnier  
Immeuble Art nouveau. Façade éclectique par la variété des baies, des balcons, des parements. Riche modénature avec notamment une lucarne à fermette avec tympan en brique.

# Immeubles empreints de modernité

## QUARTIER SAINT-MARTIN



Adresse : 8 rue Saint-Martin  
Référence cadastrale : CD 624

### Composition urbaine :

Immeuble appartenant à un ensemble architectural ou urbain de qualité

### Description :

19ème siècle – Architecte : Abel Chabal  
Immeuble à attique. Façade à parement réglé avec mise en valeur de la travée centrale par des balconnets à ferronnerie ouvragée. Cet immeuble complète le bâtiment d'angle de la rue Jean Jaurès dont il possède le même gabarit.



Adresse : 2 bis, 4 rue Turenne  
Référence cadastrale : CD 440, 671

### Composition urbaine :

Immeuble appartenant à un ensemble architectural ou urbain de qualité

### Description :

1939 – Architectes : Le Coz et Raymond Celestine  
Immeuble Art déco. Ensemble formé de deux bâtiments jumelés à composition symétrique ; marquage vertical par des bow-windows et des balcons incurvés.

# Immeubles empreints de modernité

## QUARTIER SANQUER-KERUSCUN

---



Adresse : 1 rue Le Gonidec  
Référence cadastrale : BS 650

**Description :**

1861

Immeuble éclectique. Composition symétrique à accentuation centrale. Acrotère formant fronton en pas-de-moineau. Oculus à motif ajouré.



Adresse : 32 rue Laënnec  
Référence cadastrale : BS 221

**Description :**

1937 – Architectes : Joseph et Maurice Philippe

Immeuble Art déco. Composition symétrique autour d'une cage d'escalier vitrée. Avant-corps latéraux. Volumétrie de toiture complexe associant lucarnes et cheminées à couronnement à rebord avec modillons.



# Immeubles empreints de modernité

## QUARTIER SANQUER-KERUSCUN



Adresse : 34 rue Laënnec  
Référence cadastrale : BS 220

### Description :

1937 – Architectes : Joseph et Maurice Philippe  
Immeuble Art déco. Composition dissymétrique jouant sur un bow-window agrémenté d'un oculus et d'un balcon surmonté d'une lucarne monumentale.



Adresse : 38 rue Laënnec  
Référence cadastrale : BS 218

### Description :

1937 – Architectes : Joseph et Maurice Philippe  
Composition symétrique autour d'une cage d'escalier vitrée. Avant-corps latéraux. Volumétrie de toiture complexe associant lucarnes et cheminées à rebord avec modillons.

# Immeubles empreints de modernité

## QUARTIER SANQUER-KERUSCUN

---



Adresse : 8 rue Émile Souvestre  
Référence cadastrale : BS 150

### **Description :**

1937 – Architectes : Joseph et Maurice Philippe  
Composition symétrique autour d'une cage d'escalier vitrée.  
Avant-corps latéraux. Volumétrie de toiture complexe associant  
lucarnes et cheminées à rebord avec modillons.



Adresse : 10 rue Émile Souvestre  
Référence cadastrale : BS 151

### **Description :**

1937 – Architectes : Joseph et Maurice Philippe  
Composition symétrique autour d'une cage d'escalier vitrée.  
Avant-corps latéraux. Volumétrie de toiture complexe associant  
lucarnes et cheminées à rebord avec modillons.

# Immeubles empreints de modernité

## QUARTIER SANQUER-KERUSCUN



Adresse : 34 rue de la République  
Référence cadastrale : BR 337

### Composition urbaine :

Immeuble appartenant à un ensemble architectural ou urbain de qualité

### Description :

1904 – Maître d'ouvrage/concepteur : Louis Driffort  
Immeuble éclectique. Immeuble d'habitation marqué par une vigoureuse composition symétrique. Bandeaux filants moulurés à chaque étage, piédroits et chaînages appareillés en harpe, clés à volutes saillantes sur linteaux.



Adresse : 59 rue de la République  
Référence cadastrale : BR 192

### Composition urbaine :

Immeuble appartenant à un ensemble architectural ou urbain de qualité

### Description :

1910 – Maître d'ouvrage/concepteur : Louis Driffort  
Immeuble éclectique. Vigoureuse composition, à la fois ternaire verticale et accentuation centrale par des baies géminées à arc en plein-cintre. Bandeaux filants et chaînages d'angle à ferronnerie ouvragée disposés en quinconce.

# Immeubles empreints de modernité

## QUARTIER SANQUER-KERUSCUN



Adresse : 61 rue de la république  
Référence cadastrale : BR 193

### Composition urbaine :

Immeuble appartenant à un ensemble architectural ou urbain de qualité

### Description :

1911 – Maître d'ouvrage/concepteur : Louis Driffort (surélévation en 1934)

Immeuble éclectique. Vigoureuse composition, à la fois ternaire verticale et accentuation centrale par des baies géminées à arc en plein-cintre. Bandeaux filants et chaînages d'angle à ferronnerie ouvragée disposés en quinconce.



Adresse : 22 rue Émile Souvestre  
Référence cadastrale : BT 677

### Description :

1936? - Architecte : Jacques Lechat

Immeuble Art déco. Composition dissymétrique avec bow-window latéral. Façade sobre seulement animée par les décors de fausse pierre du rez-de-chaussée et le bow-window accentuant la verticalité de l'édifice. Retrait au dernier étage permettant d'alléger la composition.

# Immeubles empreints de modernité

## QUARTIER SANQUER-KERUSCUN



Adresse : 26 rue Amiral Courbet

Référence cadastrale : BR 502

### Position urbaine :

Espace à dominante minérale de rayonnement local

### Description :

1900 – Architecte : Abel Chabal

Immeuble éclectique. Maison particulière où la composition néoclassique est fortement influencée par des motifs évoquant les châteaux et manoirs du Léon. Composition symétrique à accentuation centrale. Grandes baies en arc surbaissé, lucarne passante monumentale, interrompant une corniche à modillons.



Adresse : 18-20 rue Jules Guesde

Référence cadastrale : BS 280, BS 281

### Description :

1933 – Architecte : Maurice Michali

Immeuble Art déco. Maisons jumelées de deux niveaux sur rez-de-chaussée de service. Symétrie inverse avec gable central en toiture. Riche modénature à base de différents appareillages de pierre et de moulures séparant les étages du socle et du couronnement.

# Immeubles empreints de modernité

## QUARTIER SANQUER-KERUSCUN



Adresse : 24 bis rue Ernest Renan  
Référence cadastrale : BR 94

### Position urbaine :

Espace à dominante minérale de rayonnement local

### Description :

1929 - 1931 - Architecte : Jean Lacaille

Immeuble Art déco. Composition d'ensemble (il s'agissait à l'origine d'une seule propriété). Pavillon central en retrait sur parcelle encadré par deux bâtiments latéraux situés à l'alignement. Forte mouluration au niveau des encadrements de baies (coussinets et cavets d'adoucissement) et des trumeaux.



Adresse : 26 rue Ernest Renan  
Référence cadastrale : BR 95

### Position urbaine :

Espace à dominante minérale de rayonnement local

### Description :

1929 - 1931 - Architecte : Jean Lacaille

Immeuble Art déco. Composition d'ensemble (il s'agissait à l'origine d'une seule propriété). Pavillon central en retrait sur parcelle encadré par deux bâtiments latéraux situés à l'alignement. Forte mouluration au niveau des encadrements de baies (coussinets et cavets d'adoucissement) et des trumeaux. Sur le pavillon central, avant-corps central à gable à oculus trilobé et balcon filant à balustres.

La clôture, formant le jardinet, reprend le dessin des garde-corps et participe à la qualité du projet d'ensemble.

# Immeubles empreints de modernité

## QUARTIER SANQUER-KERUSCUN

---



Adresse : 26 bis rue Ernest Renan

Référence cadastrale : BR 96

### **Position urbaine :**

Espace à dominante minérale de rayonnement local

### **Description :**

1929 - 1931- Architecte : Jean Lacaille

Immeuble Art déco. Composition d'ensemble (il s'agissait à l'origine d'une seule propriété). Pavillon central en retrait sur parcelle encadré par deux bâtiments latéraux situés à l'alignement. Forte mouluration au niveau des encadrements de baies (coussinets et cavets d'adoucissement) et des trumeaux.

# Immeubles empreints de modernité

## QUARTIER FORESTOU

---



Manoir de Kerstears – Lycée Fénélon

Adresse : 105 chemin de Ker Stears

Référence cadastrale : IP 5

### **Description :**

1860 – Maître d'œuvre : Victor Lapierre

Manoir néogothique construit par l'ingénieur écossais John Burnett Stears, propriétaire de l'usine à gaz du Forestou en activité dès 1841. Le manoir de Kerstears possède une architecture composite : tour crénelée, poivrière, gables, baies ogivales. Il abrite aujourd'hui un établissement d'enseignement.



# Immeubles empreints de modernité

## QUARTIER KERFAUTRAS



Adresse : 68 rue Massillon  
Référence cadastrale : CD 352

### Description :

Architecte : Joseph Philippe

Immeuble d'habitation éclectique avec avant-corps latéral percé de baies géminées. Composition de façade assez chargée. Chainages d'angle harpés, baies et encadrements de formes variées, clés saillantes sur linteaux. Bandeau filant mouluré marquant le rez-de-chaussée. Toiture à la mansart en zinc percée de lucarnes. L'emploi de différents matériaux (pierre, enduit, brique en corniche, cabochons de céramique) caractérisent ce style. Garde-corps en ferronnerie aux fenêtres.



Adresse : 151 rue Jean Jaurès  
Référence cadastrale : CD 883

### Position urbaine :

Espace à dominante minérale de rayonnement métropolitain

### Composition urbaine :

Immeuble appartenant à un ensemble architectural ou urbain de qualité

### Description :

Immeuble de 4 niveaux en maçonnerie enduite à décor polychrome et cabochons en céramique.

# Immeubles empreints de modernité

## QUARTIER KERFAUTRAS

---



Adresse : 207 rue Jean Jaurès

Référence cadastrale : BT 115

### **Position urbaine :**

Espace à dominante minérale de rayonnement métropolitain

### **Description :**

Composition de façade symétrique avec accentuation de la travée centrale par un balconnet aux ferronneries ouvragées. Éléments de décor en pierre : chaînage d'angle, encadrements de baies, bandeau filant et corniche à modillons. Toiture à la mansart avec lucarnes cintrées en zinc.

# 8.

## IMMEUBLES DE LA RECONSTRUCTION

---

**Quartier Recouvrance**

**Quartier Harteloire**

**Quartier Saint-Louis**

**Quartier Siam**

**Quartier Cours Dajot**

**Quartier Port de commerce**

**Quartier Clémenceau-Foch**

**Quartier Jaurès**

---

# Immeubles de la reconstruction

## QUARTIER RECOURANCE



Poste

Adresse : 53 rue Armorique

Référence cadastrale : CO 708, CO 991

### Position urbaine :

Glacis

### Description :

1955 – Architectes : Pierre-Jack Laloy

Immeuble caractéristique de la Reconstruction. Bâtiment public d'inspiration régionaliste. Complexité volumétrique notamment en toiture. Corps central à composition symétrique surmonté d'un gable, avec rampants, chaînage et tableaux en granit à parement rustique harpé ou réglé.



Ancien cinéma Mac-Orlan

Adresse : 65 rue de la porte

Référence cadastrale : KV 30

### Position urbaine :

Espace à dominante minérale de rayonnement métropolitain

### Description :

1958 – Architecte : Michel Ouchacoff

Édifice situé à l'emplacement de la porte du Conquet, détruite en 1909. Le cinéma Mac Orlan propose une élégante composition sur l'angle avec auvent et larges baies vitrées. Corniche débordante.

L'édifice a été réhabilité, et partiellement modifié, par l'architecte Michel Quéré en 2012. A cette occasion, il a fait l'objet d'une surélévation par un attique recouvert d'une maille métallique.

# Immeubles de la reconstruction

## QUARTIER RECOURANCE

---



Chapelle du Sacré-Cœur

Adresse : rue de Maissin

Référence cadastrale : KW 20

**Position urbaine :**

Glacis

**Description :**

1958 – Architecte : Philippe Bévérina

Chapelle réalisée durant la période Reconstruction. Repère monumental en limite de quartier. Organisation formelle jouant du contraste entre un large socle traité en pierre de Daoulas et une nef-abside semi-cylindrique en béton. Tour-clocher à double poutraison.

# Immeubles de la reconstruction

## QUARTIER HARTELOIRE



Adresse : 1 rue de Tourville  
Référence cadastrale : IW 174

### **Position urbaine :**

Espace à dominante minérale de rayonnement local

### **Composition urbaine :**

Immeuble appartenant à un ensemble architectural ou urbain de qualité

### **Description :**

1951 – Architecte : B. Gervais  
Composition urbaine symétrique en tête du pont de l'Harteloire définissant le gabarit de la rue. Forte dimension ternaire verticale : étage d'attique au dernier niveau formant couronnement. Baies et balcons géminés sur façade principale.



Adresse : 2 rue de Tourville  
Référence cadastrale : IW 176

### **Position urbaine :**

Espace à dominante minérale de rayonnement local

### **Composition urbaine :**

Immeuble appartenant à un ensemble architectural ou urbain de qualité

### **Description :**

1952 – Architectes : Raymond Gravereaux et Raymond Lopez  
Composition urbaine symétrique en tête du pont de l'Harteloire définissant le gabarit de la rue. Forte dimension ternaire verticale : étage d'attique au dernier niveau formant couronnement. Baies et balcons géminés sur façade principale.

# Immeubles de la reconstruction

## QUARTIER HARTELOIRE



Adresse : 14 rue de Tourville  
Référence cadastrale : IW 182

### **Position urbaine :**

Espace à dominante minérale de rayonnement local

### **Composition urbaine :**

Immeuble appartenant à un ensemble architectural ou urbain de qualité

### **Description :**

1950 – Architecte : Philippe Bévérina

Immeuble d'angle qui abritait à l'origine une station-service grâce à un grand auvent délimitant un parvis. Rythme de travées de fenêtres selon un grand ordre. Corniche débordante.



Chapelle de l'hôpital d'instruction des armées  
Adresse : 71 rue de Lyon  
Référence cadastrale : IV 3

### **Description :**

1955 – Maître d'œuvre : service de la marine

Située sous le pont de l'Harteloire, elle remplace un édifice détruit en 1944. Il s'agit d'un édifice de plan centré avec porche, réalisé en béton recouvert de pierre de Logonna. La couverture est traitée en toit terrasse avec corniche débordante. Elle comporte des vitraux non figuratifs en dalle de verre ainsi qu'un chemin de croix attribué à Pierre Toulhouat.

# Immeubles de la reconstruction

## QUARTIER SAINT-LOUIS

---



Adresse : 53 rue d'Aiguillon

Référence cadastrale : IS 5

### **Composition urbaine :**

Immeuble appartenant à un ensemble architectural ou urbain de qualité

### **Description :**

1952 – Architectes : Henri Grangé et Maurice Vacher

Immeuble caractéristique de la Reconstruction. Bâtiment participant d'une pièce urbaine bordant le boulevard Jean Moulin. Composition symétrique à balcons filants sur travées centrales. Corniche débordante.



Adresse : 58 rue d'Aiguillon

Référence cadastrale : IS 25

### **Description :**

1953 – Architecte : Philippe Bévérina

Immeuble caractéristique de la Reconstruction. Forte ordonnance de la façade sur rue : soubassement à fenêtres carrées, combinaison de petit et du grand ordre sur les étages courants, étage d'attique. Serrurerie ouvragée sur loggias.



# Immeubles de la reconstruction

## QUARTIER SAINT-LOUIS



Adresse : 60 rue d'Aiguillon  
Référence cadastrale : IS 24

### **Description :**

1953 – Architecte : Philippe Bévérina

Immeuble caractéristique de la Reconstruction. Forte ordonnance de la façade sur rue : soubassement à fenêtres carrées, combinaison de petit et du grand ordre sur les étages courants, étage d'attique. Serrurerie ouvragée sur loggias.



Adresse : 62 rue d'Aiguillon  
Référence cadastrale : IS 23

### **Description :**

1953 – Architecte : Philippe Bévérina

Immeuble caractéristique de la Reconstruction. Forte ordonnance de la façade sur rue : soubassement à fenêtres carrées, combinaison de petit et du grand ordre sur les étages courants, étage d'attique. Serrurerie ouvragée sur loggias.

# Immeubles de la reconstruction

## QUARTIER SAINT-LOUIS



Adresse : 64 rue d'Aiguillon  
Référence cadastrale : IS 22

### Description :

1953 – Architecte : Philippe Bévérina

Immeuble caractéristique de la Reconstruction. Forte ordonnance de la façade sur rue : soubassement à fenêtres carrées, combinaison de petit et du grand ordre sur les étages courants, étage d'attique. Serrurerie ouvragée sur loggias.



Adresse : 1 rue Fautras  
Référence cadastrale : IS 10

### Composition urbaine :

Immeuble appartenant à un ensemble architectural ou urbain de qualité

### Description :

1952 – Architectes : Henri Grangé, Maurice Vacher et B. Gervais  
Immeuble caractéristique de la Reconstruction. Bâtiment participant d'une pièce urbaine bordant le boulevard Jean Moulin. Composition symétrique à balcons filants sur travées centrales. Corniche débordante.

# Immeubles de la reconstruction

## QUARTIER SAINT-LOUIS



Adresse : 3 rue Fautras  
Référence cadastrale : IS 11

### **Composition urbaine :**

Immeuble appartenant à un ensemble architectural ou urbain de qualité

### **Description :**

1952 – Architectes : Henri Grangé, Maurice Vacher et B. Gervais  
Immeuble caractéristique de la Reconstruction. Bâtiment participant d'une pièce urbaine bordant le boulevard Jean Moulin. Composition symétrique à balcons filants sur travées centrales. Corniche débordante.



Adresse : 1 rue Louis Hémon  
Référence cadastrale : IS 55

### **Description :**

1954 – Architectes : M. Péron et Hervé Weisbein  
Immeuble de logements à deux niveaux sur rez-de-chaussée de garages. Distribution par coursives extérieures. Symétries locales par alternances de percements, oculis.

# Immeubles de la reconstruction

## QUARTIER SAINT-LOUIS



Adresse : 39 rue Louis Pasteur

Référence cadastrale : CH 82

### **Position urbaine :**

Espace à dominante minérale de rayonnement métropolitain

### **Description :**

1951 – Architecte : Sors

Immeuble caractéristique de la Reconstruction. Bâtiment-porche fermant le parvis de l'église Saint-Louis. Composition en arc de triomphe avec mise en valeur du couronnement par un pseudo entablement.

Ce bâtiment, qui compose l'îlot de l'église Saint-Louis, se prolonge pour fermer la cour du Diocèse.



Adresse : 11, 11b boulevard Jean Moulin

Référence cadastrale : IS 6

### **Position urbaine :**

Espace à dominante végétale de rayonnement métropolitain

### **Composition urbaine :**

Immeuble appartenant à un ensemble architectural ou urbain de qualité

### **Description :**

1957 – Architectes : Henri Grangé et Maurice Vacher

Forme urbaine unique à Brest, assurant un compromis entre le principe de la barre et celui de l'îlot ouvert. Petits corps de bâtiments traités comme des villas, portes d'entrée monumentales appareillées. Murs-bahut clôturant des jardinets.

# Immeubles de la reconstruction

## QUARTIER SAINT-LOUIS



Adresse : 13, 13b boulevard Jean Moulin  
Référence cadastrale : IS 7

### **Position urbaine :**

Espace à dominante végétale de rayonnement métropolitain

### **Composition urbaine :**

Immeuble appartenant à un ensemble architectural ou urbain de qualité

### **Description :**

1957 – Architectes : Henri Grangé et Maurice Vacher  
Forme urbaine unique à Brest, assurant un compromis entre le principe de la barre et celui de l'îlot ouvert. Petits corps de bâtiments traités comme des villas, portes d'entrée monumentales appareillées. Murs-bahut clôturant des jardinets.



Adresse : 15 boulevard Jean Moulin  
Référence cadastrale : IS 8

### **Position urbaine :**

Espace à dominante végétale de rayonnement métropolitain

### **Composition urbaine :**

Immeuble appartenant à un ensemble architectural ou urbain de qualité

### **Description :**

1957 – Architectes : Henri Grangé et Maurice Vacher  
Forme urbaine unique à Brest, assurant un compromis entre le principe de la barre et celui de l'îlot ouvert. Petits corps de bâtiments traités comme des villas, portes d'entrée monumentales appareillées. Murs-bahut clôturant des jardinets.

# Immeubles de la reconstruction

## QUARTIER SAINT-LOUIS

---



Adresse : 17 boulevard Jean Moulin

Référence cadastrale : IS 9

### **Position urbaine :**

Espace à dominante végétale de rayonnement métropolitain

### **Composition urbaine :**

Immeuble appartenant à un ensemble architectural ou urbain de qualité

### **Description :**

1957 – Architectes : Henri Grangé et Maurice Vacher

Forme urbaine unique à Brest, assurant un compromis entre le principe de la barre et celui de l'îlot ouvert. Petits corps de bâtiments traités comme des villas, portes d'entrée monumentales appareillées. Murs-bahut clôturant des jardinets.

# Immeubles de la reconstruction

## QUARTIER SAINT-LOUIS

---



Trésorerie Générale  
Adresse : 4 square Marc Sangnier  
Référence cadastrale : IS 20

### **Position urbaine :**

Espace à dominante végétale de rayonnement local

### **Description :**

1950 - Architecte : René Coulon  
Édifice public, caractéristique de la Reconstruction, situé sur l'axe majeur de Siam. Ordonnance monumentale reprenant l'ensemble des percements des étages. Bas-relief et escalier monumental en pierre de taille. Avant-corps latéraux anciennement revêtus de pavés de verre. Corniche débordante.

# Immeubles de la reconstruction

## QUARTIER SIAM



Adresse : 24 rue de Lyon  
Référence cadastrale : CE 102

### **Position urbaine :**

Espace à dominante végétale de rayonnement local

### **Description :**

1950 - Architecte : Raymond Tassel  
Immeuble caractéristique de la Reconstruction. Bel exemple d'immeuble d'angle de la Reconstruction. Façade ordonnancée avec grand ordre (travées de fenêtres verticales) et petit ordre (fenêtres carrées), attique, amortissement avec l'immeuble voisin (petites fenêtres carrées).



Adresse : 26 rue de Lyon  
Référence cadastrale : CE 123

### **Description :**

1950 - Architecte : Raymond Tassel  
Immeuble caractéristique de la Reconstruction. Composition selon un axe de symétrie mettant en valeur les travées centrales. Balcon ouvragé à l'étage noble.



# Immeubles de la reconstruction

## QUARTIER SIAM



Adresse : 28 rue de Lyon  
Référence cadastrale : CE 123

### **Position urbaine :**

Espace à dominante minérale de rayonnement métropolitain

### **Composition urbaine :**

Point fort de composition urbaine

### **Description :**

1950 - Architecte : Raymond Tassel

Mise en valeur du changement de largeur de la rue de Siam au niveau de la rue de Lyon. Accentuation de la modénature de corniche, marquage de l'ordre colossal, soubassement monumental sur deux niveaux. Composition selon un axe de symétrie mettant en valeur les travées centrales. Balcon ouvragé à l'étage noble.



Adresse : 30 rue de Lyon  
Référence cadastrale : CH 57

### **Position urbaine :**

Espace à dominante minérale de rayonnement métropolitain

### **Composition urbaine :**

Point fort de composition urbaine

### **Description :**

1950 - Architecte : Raymond Tassel

Mise en valeur du changement de largeur de la rue de Siam au niveau de la rue de Lyon. Accentuation de la modénature des corniches, marquage de l'ordre colossal, soubassement monumental sur deux niveaux, colonne cannelée.

# Immeubles de la reconstruction

## QUARTIER SIAM



Adresse : 21 rue Jean Macé  
Référence cadastrale : CE 86

### **Position urbaine :**

Espace à dominante minérale de rayonnement métropolitain

### **Description :**

1951 - Architectes : Georges Yvinec et Edouard Mocaer  
Immeuble caractéristique de la Reconstruction. Composition monumentale selon un axe de symétrie mettant en valeur des travées de fenêtres latérales. Division ternaire verticale accentuée par un soubassement en tables et par un jeu complexe de balcons.



Adresse : 50 rue de Siam  
Référence cadastrale : KP 232

### **Position urbaine :**

Espace à dominante minérale de rayonnement métropolitain

### **Composition urbaine :**

Immeuble appartenant à un ensemble architectural ou urbain de qualité

### **Description :**

1950 – Architectes : Jean De Jaegher et Edouard Mocaer  
Immeuble caractéristique de la Reconstruction. A l'intersection des deux axes de composition de la ville reconstruite, composition monumentale avec galerie d'arcades, attique, et combinaison du petit et grand ordre.

# Immeubles de la reconstruction

## QUARTIER SIAM



Adresse : 52 rue de Siam  
Référence cadastrale : KP 84

### **Position urbaine :**

Espace à dominante minérale de rayonnement métropolitain

### **Composition urbaine :**

Immeuble appartenant à un ensemble architectural ou urbain de qualité

### **Description :**

1950 – Architectes : Jean De Jaegher et Edouard Mocaer  
Immeuble caractéristique de la Reconstruction. À l'intersection des deux axes de composition de la ville reconstruite, composition monumentale avec galerie d'arcades, attique, et combinaison du petit et grand ordre.



Adresse : 54 rue de Siam, 50-52 rue Jean Macé  
Référence cadastrale : KP 94

### **Position urbaine :**

Espace à dominante minérale de rayonnement métropolitain

### **Composition urbaine :**

Immeuble appartenant à un ensemble architectural ou urbain de qualité

### **Description :**

1950 – Architectes : Jean De Jaegher et Edouard Mocaer  
Immeuble caractéristique de la Reconstruction. À l'intersection des deux axes de composition de la ville reconstruite, composition monumentale avec galerie d'arcades, attique, et combinaison du petit et grand ordre.

# Immeubles de la reconstruction

## QUARTIER SIAM



Adresse : 33 rue Louis Pasteur  
Référence cadastrale : KP 89

**Position urbaine :**

Espace à dominante minérale de rayonnement métropolitain

**Description :**

1950 – Architectes : Jean De Jaegher et Edouard Mocaer  
Immeuble caractéristique de la Reconstruction. À l'intersection des deux axes de composition de la ville reconstruite, composition monumentale avec galerie d'arcades, attique, et combinaison du petit et grand ordre.



Adresse : 35 rue Louis Pasteur  
Référence cadastrale : KP 90

**Position urbaine :**

Espace à dominante minérale de rayonnement métropolitain

**Description :**

1950 – Architectes : Jean De Jaegher et Edouard Mocaer  
Immeuble caractéristique de la Reconstruction. À l'intersection des deux axes de composition de la ville reconstruite, composition monumentale avec galerie d'arcades, attique, et combinaison du petit et grand ordre.

# Immeubles de la reconstruction

## QUARTIER SIAM



Adresse : 37 rue Louis Pasteur  
Référence cadastrale : KP 91

### **Position urbaine :**

Espace à dominante minérale de rayonnement métropolitain

### **Description :**

1950 – Architectes : Jean De Jaegher et Edouard Mocaer  
Immeuble caractéristique de la Reconstruction. À l'intersection des deux axes de composition de la ville reconstruite, composition monumentale avec galerie d'arcades, attique, et combinaison du petit et grand ordre.



Adresse : 44 rue de Siam, 41-43 rue d'Aiguillon  
Référence cadastrale : KP 80

### **Position urbaine :**

Espace à dominante minérale de rayonnement métropolitain

### **Composition urbaine :**

Immeuble appartenant à un ensemble architectural ou urbain de qualité

### **Description :**

1952 – Architectes : Raymond Tassel et Philippe Bévérina  
Immeuble caractéristique de la Reconstruction. Ensemble architectural symétrique du précédent et possédant les mêmes caractéristiques formelles.

# Immeubles de la reconstruction

## QUARTIER SIAM



Adresse : 46 rue de Siam  
Référence cadastrale : KP 81

**Position urbaine :**

Espace à dominante minérale de rayonnement métropolitain

**Composition urbaine :**

Immeuble appartenant à un ensemble architectural ou urbain de qualité

**Description :**

1952 – Architectes : Raymond Tassel et Philippe Bévérina  
Immeuble caractéristique de la Reconstruction. Ensemble architectural symétrique du précédent et possédant les mêmes caractéristiques formelles.



Adresse : 48 rue de Siam  
Référence cadastrale : KP 82

**Position urbaine :**

Espace à dominante minérale de rayonnement métropolitain

**Composition urbaine :**

Immeuble appartenant à un ensemble architectural ou urbain de qualité

**Description :**

1952 – Architectes : Raymond Tassel et Philippe Bévérina  
Immeuble caractéristique de la Reconstruction. Ensemble architectural symétrique du précédent et possédant les mêmes caractéristiques formelles.

# Immeubles de la reconstruction

## QUARTIER SIAM



Adresse : 27 rue Louis Pasteur

Référence cadastrale : KP 72

**Position urbaine :**

Espace à dominante minérale de rayonnement métropolitain

**Description :**

1952 – Architectes : Raymond Tassel et Philippe Bévérina  
Immeuble caractéristique de la Reconstruction. Ensemble architectural symétrique du précédent et possédant les mêmes caractéristiques formelles.



Adresse : 29 rue Louis Pasteur

Référence cadastrale : KP 73

**Position urbaine :**

Espace à dominante minérale de rayonnement métropolitain

**Description :**

1952 – Architectes : Raymond Tassel et Philippe Bévérina  
Immeuble caractéristique de la Reconstruction. Ensemble architectural symétrique du précédent et possédant les mêmes caractéristiques formelles.

# Immeubles de la reconstruction

## QUARTIER SIAM



Adresse : 31 rue Louis Pasteur

Référence cadastrale : KP 74

### **Position urbaine :**

Espace à dominante minérale de rayonnement métropolitain

### **Description :**

1952 – Architectes : Raymond Tassel et Philippe Bévérina  
Immeuble caractéristique de la Reconstruction. Ensemble architectural symétrique du précédent et possédant les mêmes caractéristiques formelles.



Adresse : 49 rue de Siam, 37 rue d'Aiguillon

Référence cadastrale : KP 134

### **Position urbaine :**

Espace à dominante minérale de rayonnement métropolitain

### **Composition urbaine :**

Immeuble appartenant à un ensemble architectural ou urbain de qualité

### **Description :**

1951 – Architectes : Henri Grangé et Maurice Vacher  
Immeuble caractéristique de la Reconstruction. Monumentale « pièce urbaine » géant selon le mode colossal la partie centrale de la rue de Siam. Marquage du soubassement par le traitement en entresol du premier étage.



# Immeubles de la reconstruction

## QUARTIER SIAM



Adresse : 51-53 rue de Siam  
Référence cadastrale : KP 120

### **Position urbaine :**

Espace à dominante minérale de rayonnement métropolitain

### **Composition urbaine :**

Immeuble appartenant à un ensemble architectural ou urbain de qualité

### **Description :**

1951 – Architectes : Henri Grangé et Maurice Vacher  
Immeuble caractéristique de la Reconstruction. Monumentale « pièce urbaine » géant selon le mode colossal la partie centrale de la rue de Siam. Marquage du soubassement par le traitement en entresol du premier étage.



Adresse : 55-57 rue de Siam  
Référence cadastrale : KP 119, KP 118

### **Position urbaine :**

Espace à dominante minérale de rayonnement métropolitain

### **Composition urbaine :**

Immeuble appartenant à un ensemble architectural ou urbain de qualité

### **Description :**

1951 – Architectes : Henri Grangé et Maurice Vacher  
Immeuble caractéristique de la Reconstruction. Monumentale « pièce urbaine » géant selon le mode colossal la partie centrale de la rue de Siam. Marquage du soubassement par le traitement en entresol du premier étage. Portique soulignant l'axe mineur de la Reconstruction et créant une transparence vers le square L'Herminier.

# Immeubles de la reconstruction

## QUARTIER SIAM



Adresse : 59-61 rue de Siam

Référence cadastrale : KP 117, KP 116

### Position urbaine :

Espace à dominante minérale de rayonnement métropolitain

### Composition urbaine :

Immeuble appartenant à un ensemble architectural ou urbain de qualité

### Description :

1951 – Architectes : Henri Grangé et Maurice Vacher

Immeuble caractéristique de la Reconstruction. Monumentale « pièce urbaine » géant selon le mode colossal la partie centrale de la rue de Siam. Marquage du soubassement par le traitement en entresol du premier étage.



Adresse : 63 rue de Siam

Référence cadastrale : KP 95

### Position urbaine :

Espace à dominante minérale de rayonnement métropolitain

### Composition urbaine :

Immeuble appartenant à un ensemble architectural ou urbain de qualité

### Description :

1951 – Architectes : Henri Grangé et Maurice Vacher

Immeuble caractéristique de la Reconstruction. Monumentale « pièce urbaine » géant selon le mode colossal la partie centrale de la rue de Siam. Marquage du soubassement par le traitement en entresol du premier étage. Portique soulignant l'axe mineur de la Reconstruction et créant une transparence vers le square L'Herminier.

# Immeubles de la reconstruction

## QUARTIER SIAM



Adresse : 72 rue de Siam  
Référence cadastrale : CH 56

### Position urbaine :

Espace à dominante minérale de rayonnement métropolitain

### Composition urbaine :

Immeuble appartenant à un ensemble architectural ou urbain de qualité

### Description :

1949 – Architectes : Gaston Chabal et Jean De Jaegher  
Immeuble caractéristique de la Reconstruction. Ensemble architectural monumental marquant l'entrée de la rue de Siam et répondant aux immeubles de la Place de la Liberté. Division ternaire verticale forte : soubassement à linteau filant sur deux niveaux, étages courants à travées de fenêtres et trumeaux, traitement de corniches avec retrait à l'angle de la rue Algésiras.



Adresse : 74 rue de Siam  
Référence cadastrale : CH 139

### Position urbaine :

Espace à dominante minérale de rayonnement métropolitain

### Composition urbaine :

Immeuble appartenant à un ensemble architectural ou urbain de qualité

### Description :

1949 – Architectes : Gaston Chabal et Jean De Jaegher  
Immeuble caractéristique de la Reconstruction. Ensemble architectural monumental marquant l'entrée de la rue de Siam et répondant aux immeubles de la Place de la Liberté. Division ternaire verticale forte : soubassement à linteau filant sur deux niveaux, étages courants à travées de fenêtres et trumeaux, traitement de corniches avec retrait à l'angle de la rue Algésiras.

# Immeubles de la reconstruction

## QUARTIER SIAM



Adresse : 76 rue de Siam  
Référence cadastrale : CH 50

### **Position urbaine :**

Espace à dominante minérale de rayonnement métropolitain

### **Composition urbaine :**

Immeuble appartenant à un ensemble architectural ou urbain de qualité

### **Description :**

1949 – Architectes : Gaston Chabal et Jean De Jaegher  
Immeuble caractéristique de la Reconstruction. Ensemble architectural monumental marquant l'entrée de la rue de Siam et répondant aux immeubles de la Place de la Liberté. Division ternaire verticale forte : soubassement à linteau filant sur deux niveaux, étages courants à travées de fenêtres et trumeaux, traitement de corniches avec retrait à l'angle de la rue Algésiras.



Adresse : 78-80 rue de Siam  
Référence cadastrale : CH 49, CH 46

### **Position urbaine :**

Espace à dominante minérale de rayonnement métropolitain

### **Composition urbaine :**

Immeuble appartenant à un ensemble architectural ou urbain de qualité

### **Description :**

1949 – Architectes : Gaston Chabal et Jean De Jaegher  
Immeuble caractéristique de la Reconstruction. Ensemble architectural monumental marquant l'entrée de la rue de Siam et répondant aux immeubles de la Place de la Liberté. Division ternaire verticale forte : soubassement à linteau filant sur deux niveaux, étages courants à travées de fenêtres et trumeaux, traitement de corniches avec retrait à l'angle de la rue Algésiras.

# Immeubles de la reconstruction

## QUARTIER SIAM



Adresse : 82 rue de Siam, 2 rue Algésiras

Référence cadastrale : CH 45, 44

### **Position urbaine :**

Espace à dominante minérale de rayonnement métropolitain

### **Composition urbaine :**

Immeuble appartenant à un ensemble architectural ou urbain de qualité

### **Description :**

1949 – Architectes : Gaston Chabal et Jean De Jaegher  
Immeuble caractéristique de la Reconstruction. Ensemble architectural monumental marquant l'entrée de la rue de Siam et répondant aux immeubles de la Place de la Liberté. Division ternaire verticale forte : soubassement à linteau filant sur deux niveaux, étages courants à travées de fenêtres et trumeaux, traitement de corniches avec retrait à l'angle de la rue Algésiras.



Adresse : 89 rue de Siam

Référence cadastrale : CE 173

### **Position urbaine :**

Espace à dominante minérale de rayonnement métropolitain

### **Composition urbaine :**

Immeuble appartenant à un ensemble architectural ou urbain de qualité

### **Description :**

1949 – Architectes : Gaston Chabal et Ernest Germain  
Immeuble caractéristique de la Reconstruction. Ensemble architectural monumental. Symétrique du 11 sur l'axe de la rue de Siam.

# Immeubles de la reconstruction

## QUARTIER SIAM



Adresse : 91 rue de Siam  
Référence cadastrale : CE 143

### **Position urbaine :**

Espace à dominante minérale de rayonnement métropolitain

### **Composition urbaine :**

Immeuble appartenant à un ensemble architectural ou urbain de qualité

### **Description :**

1949 – Architectes : Gaston Chabal et Ernest Germain  
Immeuble caractéristique de la Reconstruction. Ensemble architectural monumental. Symétrique du 11 sur l'axe de la rue de Siam.



Adresse : 93 rue de Siam  
Référence cadastrale : CE 129

### **Position urbaine :**

Espace à dominante minérale de rayonnement métropolitain

### **Composition urbaine :**

Immeuble appartenant à un ensemble architectural ou urbain de qualité

### **Description :**

1949 – Architectes : Gaston Chabal et Ernest Germain  
Immeuble caractéristique de la Reconstruction. Ensemble architectural monumental. Symétrique du 11 sur l'axe de la rue de Siam.

# Immeubles de la reconstruction

## QUARTIER SIAM



Adresse : 20 rue Traverse  
Référence cadastrale : KP200

### **Position urbaine :**

Espace à dominante végétale de rayonnement local

### **Description :**

1960 – Architecte : Jean-Baptiste Mathon

Immeuble caractéristique de la Reconstruction. Le Carré des Arts est composé du musée, de l'école de musique et de la bibliothèque municipale. L'architecte en chef de la Reconstruction signe une de ses meilleures œuvres tant par le jeu des volumétries entre les bâtiments que par le dessin avant-gardiste de certaines façades et le rapport avec l'espace public.



Adresse : 41 rue Émile Zola  
Référence cadastrale : CE 75, 77

### **Position urbaine :**

Espace à dominante végétale de rayonnement local

### **Composition urbaine :**

Immeuble appartenant à un ensemble architectural ou urbain de qualité

### **Description :**

1949 – Architectes : Yves Michel et Maurice Philippe

Immeuble caractéristique de la Reconstruction. Le premier hôtel Continental, qui occupait cet emplacement, fut détruit en 1941. Architecture monumentale à l'échelle de la place de la Tour d'Auvergne dont elle forme un côté. Composition associant des corniches débordantes et des travées de fenêtres à balcons ouvragés.

# Immeubles de la reconstruction

## QUARTIER SIAM



Adresse : 3-5 square Commandant L'Herminier  
Référence cadastrale : KP 257, 111

**Position urbaine :**

Espace à dominante végétale de rayonnement local –

**Description :**

1961 – Architecte : Jean De Jaegher  
Immeuble caractéristique de la Reconstruction. Élégantes maisons de ville bordant un espace public et assurant la transition avec les immeubles collectifs. Affirmation de l'ordre colossal par des pilastres, tempérée par la richesse de la modénature.



Adresse : 7-9 square Commandant L'Herminier  
Référence cadastrale : KP 112

**Position urbaine :**

Espace à dominante végétale de rayonnement local

**Description :**

1961 - Architecte : Jean De Jaegher  
Immeuble caractéristique de la Reconstruction. Élégantes maisons de ville bordant un espace public et assurant la transition avec les immeubles collectifs. Affirmation de l'ordre colossal par des pilastres, tempérée par la richesse de la modénature.



# Immeubles de la reconstruction

## QUARTIER SIAM



Adresse : 11 square Commandant L'Herminier  
Référence cadastrale : KP 113

**Position urbaine :**

Espace à dominante végétale de rayonnement local

**Description :**

1961 - Architecte : Jean De Jaegher

Immeuble caractéristique de la Reconstruction. Éléantes maisons de ville bordant un espace public et assurant la transition avec les immeubles collectifs. Affirmation de l'ordre colossal par des pilastres, tempérée par la richesse de la modénature.



Adresse : 6 square Commandant L'Herminier  
Référence cadastrale : KP 124

**Position urbaine :**

Espace à dominante végétale de rayonnement local

**Description :**

1961 - Architecte : Jean De Jaegher

Éléantes maisons de ville bordant un espace public et assurant la transition avec les immeubles collectifs. Façade plate répondant aux maisons de même gabarit situées de l'autre côté du square l'Herminier.

# Immeubles de la reconstruction

## QUARTIER SIAM



Adresse : 8 square Cdt L'Herminier

Référence cadastrale : KP 123

### Position urbaine :

Espace à dominante végétale de rayonnement local

### Description :

1961 - Architecte : Jean De Jaegher

Élégantes maisons de ville bordant un espace public et assurant la transition avec les immeubles collectifs. Façade plate répondant aux maisons de même gabarit situées de l'autre côté du square l'Herminier.



Adresse : 10 square Cdt L'Herminier

Référence cadastrale : KP 122

### Position urbaine :

Espace à dominante végétale de rayonnement local

### Description :

1961 - Architecte : Jean De Jaegher

Élégantes maisons de ville bordant un espace public et assurant la transition avec les immeubles collectifs. Façade plate répondant aux maisons de même gabarit situées de l'autre côté du square l'Herminier.

# Immeubles de la reconstruction

## QUARTIER SIAM

---



Adresse : 12 square Cdt L'Herminier

Référence cadastrale : KP 121

### **Position urbaine :**

Espace à dominante végétale de rayonnement local

### **Description :**

1961 - Architecte : Jean De Jaegher

Élégantes maisons de ville bordant un espace public et assurant la transition avec les immeubles collectifs. Façade plate répondant aux maisons de même gabarit situées de l'autre côté du square l'Herminier.

# Immeubles de la reconstruction

## QUARTIER COURS DAJOT



Adresse : 10, 12 rue Parmentier  
Référence cadastrale : KO 79

### Position urbaine :

Glacis

### Description :

1955 - Architecte : Maurice Goarant

Bel immeuble d'angle caractéristique de la Reconstruction. Edifice à composition ternaire verticale : bandeaux filants délimitant le rez-de-chaussée et le premier étage, attique à corniche débordante. Ordre colossal à double rythme : primaire à travées accentuées (balcons à ferronnerie) puis travées non accentuées, secondaires par regroupement de grandes baies.



École Jean Macé

Adresse : 88P rue du château  
Référence cadastrale : CE 177

### Description :

Architecte : Raymond Lopez

Savant jeu de volumes entre les bâtiments. Dessin avant-gardiste de certaines façades.

# Immeubles de la reconstruction

## QUARTIER COURS DAJOT



Ancien cinéma Comoedia  
Adresse : 20 rue d'Aiguillon  
Référence cadastrale : KO 35

### **Position urbaine :**

Espace à dominante minérale de rayonnement métropolitain

### **Description :**

1949 – Architecte : Michel Ouchacoff  
Immeuble caractéristique de la Reconstruction. Bel exemple de traitement monumental qui isole une travée centrale largement ouverte : entrée, bas-relief, serlienne. Forte composition ternaire verticale soulignant un puissant soubassement et un étage de couronnement à baies regroupées en longueur.



Banque de France  
Adresse : 39 rue du Château  
Référence cadastrale : KO 40

### **Position urbaine :**

Espace à dominante minérale de rayonnement métropolitain

### **Composition urbaine :**

Immeuble appartenant à un ensemble architectural ou urbain de qualité

### **Description :**

1951 – Architectes : Paul Tournon et Gaston Chabal  
Édifice public ponctuant l'axe mineur de Siam. Composition néoclassique rigoureuse pour cet immeuble qui abrite la Banque de France : symétrie axiale, ordre colossal, corniche à modillons. La cour est fermée par une clôture constituée d'un muret en pierres de taille, similaire à la façade, surmonté d'une grille à barreaudage vertical.

# Immeubles de la reconstruction

## QUARTIER COURS DAJOT



Adresse : 22 au 28 rue de Denver

Référence cadastrale : KO 118, 119, 120, 121

### Position urbaine :

Espace à dominante végétale de rayonnement métropolitain

### Composition urbaine :

Immeuble appartenant à un ensemble architectural ou urbain de qualité

### Description :

1953 – Architectes : Corre, Philippe, Chesneau

Principale pièce urbaine du cours Dajot. Forte composition ternaire verticale : bandeaux filants délimitant le rez-de-chaussée et le premier étage, attique à corniche monumentale. Ordre colossal à double rythme : primaire à travées accentuées (balcons à ferronnerie), secondaire par regroupement de trois travées identiques.



Palais de Justice

Adresse : 32 rue de Denver

Référence cadastrale : KO 106

### Position urbaine :

Espace à dominante végétale de rayonnement métropolitain

### Description :

1952 – Architecte : Henri-Gabriel Béné

Immeuble caractéristique de la Reconstruction. Édifice public, abritant le Palais de Justice. Composition monumentale fondée sur une symétrie axiale : mise en valeur d'un avant-corps central et d'un couronnement en étage d'attique. L'emploi du granit en panneaux de façade accentue la gravité de la modénature.

Le travail du socle accentue la monumentalité de l'édifice. Le large escalier central renforce la solennité de l'édifice.

A noter la grille de clôture qui met à distance l'édifice public.

# Immeubles de la reconstruction

## QUARTIER COURS DAJOT



Sous-Préfecture

Adresse : 3 rue Parmentier

Référence cadastrale : KO 91, KO 92

### **Position urbaine :**

Espace à dominante végétale de rayonnement métropolitain

### **Description :**

1949 – Architectes : Gaston Chabal, M.A. Chevallier et Riedberger

Immeuble caractéristique de la Reconstruction. Édifice public reprenant une composition néoclassique : modénature régulière à base de granit en plaques de parement, marquage des entrées principales par des balcons sur appuis et lucarne à fronton.

Coté cours Dajot, le bâtiment semble posé sur un socle composé d'un soubassement en granit.



Adresse : 6 rue Parmentier

Référence cadastrale : KO 88

### **Description :**

1952 - Architecte : Michel Ouchacoff

Immeuble caractéristique de la Reconstruction. Composition simple. Entrée mise en scène par une porte monumentale et un grand oculus le tout protégé par une casquette en béton. Garder-cors et ferronneries d'origine bien préservés.

# Immeubles de la reconstruction

## QUARTIER COURS DAJOT



Église réformée de Brest  
Adresse : 36 rue Voltaire  
Référence cadastrale : K055

### Description :

1955 – Architecte : Gaston Chabal  
Édifice institutionnel situé sur l'axe mineur du plan Mathon. Porche à voûte en plein-cintre. Façade massive à avant-corps central ; corniche débordante. Soubassement à bossage de granit rustique.



Adresse : 2 rue Frégate la belle poule  
Référence cadastrale : K055

### Position urbaine :

Glacis

### Description :

1956 - Architecte : Michel Ouchacoff  
Immeuble caractéristique de la Reconstruction. Composition monumentale selon un axe de symétrie central mettant en valeur les travées centrales. Rez-de-chaussée séparé des étages par un bandeau filant. Etages courants à travées de fenêtres et trumeaux. Dessin des garde-corps d'origine bien préservés.



# Immeubles de la reconstruction

## QUARTIER COURS DAJOT



Adresse : 31 rue du château  
Référence cadastrale : KO28

### Description :

Immeuble caractéristique de la Reconstruction. Façade à percements réguliers et homogènes. Petits balconnets à ferronnerie. Bandeau filant marquant le rez-de-chaussée doté d'un porche. Corniche débordante.



Adresse : 16 rue Neptune  
Référence cadastrale : KR 84

### Description :

1956 - Architecte : Albert Cortellari  
Immeuble de logements composé selon un axe de symétrie mettant en valeur les travées centrales. Balcons légèrement débordants avec ferronneries au dessin géométrique. Dernier niveau traité en attique.

# Immeubles de la reconstruction

## QUARTIER PORT DE COMMERCE-GARE

---



Adresse : 2 rue Amiral Nielly  
Référence cadastrale : BO 56

### **Position urbaine :**

Espaces portuaires

### **Description :**

1948 - Architecte : Joseph Philippe

Immeuble caractéristique de la Reconstruction. Bâtiment en tête d'îlot présentant un traitement d'angle à ordre colossal et bandeaux débordants. Façades différenciées : ordonnancée et symétrique côté rue Amiral Nielly, irrégulière côté rue Jean-Marie Le Bris.

# Immeubles de la reconstruction

## QUARTIER CLÉMENCEAU-FOCH



Poste

Adresse : 90 rue de Siam

Référence cadastrale : IX 20

### **Position urbaine :**

Espace à dominante minérale de rayonnement métropolitain -  
Glacis

### **Description :**

1950 – Architecte : Pierre-Jack Laloy

Immeuble caractéristique de la Reconstruction. Édifice public à large avant-corps central selon une composition symétrique. Ordre colossal, bossage rustique, corniche monumentale. Ce bâtiment joue un rôle majeur dans la gestion des limites et de la ligne de ciel de la place de la Liberté.



Adresse : 99 à 111 rue de Siam, 1-3 Frédéric Le Guyader

Référence cadastrale : IX 5

### **Position urbaine :**

Espace à dominante minérale de rayonnement métropolitain -  
Glacis

### **Description :**

1957 - Architecte : Maurice Philippe

Immeuble caractéristique de la Reconstruction. Large développé de façade mettant en valeur l'ordre colossal grâce au rythme des trumeaux de granit. Corniche monumentale. Ce bâtiment joue un rôle majeur dans la gestion des limites et de la ligne de ciel de la place de la Liberté.

# Immeubles de la reconstruction

## QUARTIER CLÉMENCEAU-FOCH

---



Piscine Foch

Adresse : 9002 avenue Maréchal Foch

Référence cadastrale : CI 490

### **Position urbaine :**

Glacis

### **Description :**

1962-1966 – Architecte : Albert Cortellari

Bien que réalisée dans les années 60, et sans avoir recours aux financements des dommages de guerre, cet équipement public (piscine Foch) a été retenu dans la typologie Reconstruction du fait de son mode constructif et de son traitement architectural. Ce bâtiment majeur marque l'avenue Foch par son imposant volume. Il se caractérise par une structure en béton armé visible de l'extérieur qui libère l'espace intérieur et par la réalisation de voiles en béton, notamment pour le porche d'entrée.

# Immeubles de la reconstruction

## QUARTIER JAURÈS



Adresse : 6 rue Comtesse de Carbonnières

Référence cadastrale : IY 135

### Composition urbaine :

Immeuble appartenant à un ensemble architectural ou urbain de qualité

### Description :

1957 - Architectes : Albert Cortellari et Yves Francès

Cet immeuble participe d'un ensemble mettant en scène la place de la Liberté. Puissante composition ternaire verticale à caractère monumental : rez-de-chaussée d'arcades, étages selon un ordre colossal grâce au rythme des travées de fenêtres et des trumeaux de granit, étage d'attique. Le présent immeuble ne possède pas de parement de granit.



Adresse : 2 rue Branda

Référence cadastrale : IY 67

### Position urbaine :

Espace à dominante minérale de rayonnement métropolitain

### Composition urbaine :

Immeuble appartenant à un ensemble architectural ou urbain de qualité

### Description :

1954 – Architecte : Jean De Jaegher

Cet immeuble participe d'un ensemble mettant en scène la place de la Liberté. Puissante composition ternaire verticale à caractère monumental : rez-de-chaussée d'arcades, étages selon un ordre colossal grâce au rythme des travées de fenêtres et des trumeaux de granit, étage d'attique.

# Immeubles de la reconstruction

## QUARTIER JAURÈS



Adresse : 21-23 avenue Georges Clémenceau

Référence cadastrale : IY 68, IY 73

### Position urbaine :

Espace à dominante minérale de rayonnement métropolitain

### Composition urbaine :

Immeuble appartenant à un ensemble architectural ou urbain de qualité

### Description :

1954 – Architecte : Jean De Jaegher

Cet immeuble participe d'un ensemble mettant en scène la place de la Liberté. Puissante composition ternaire verticale à caractère monumental : rez-de-chaussée d'arcades, étages selon un ordre colossal grâce au rythme des travées de fenêtres et des trumeaux de granit, étage d'attique.



Adresse : 25 av Georges Clémenceau

Référence cadastrale : IY 74

### Position urbaine :

Espace à dominante minérale de rayonnement métropolitain

### Composition urbaine :

Immeuble appartenant à un ensemble architectural ou urbain de qualité

### Description :

1954 – Architecte : Jean De Jaegher

Cet immeuble participe d'un ensemble mettant en scène la place de la Liberté. Puissante composition ternaire verticale à caractère monumental : rez-de-chaussée d'arcades, étages selon un ordre colossal grâce au rythme des travées de fenêtres et des trumeaux de granit, étage d'attique.

# Immeubles de la reconstruction

## QUARTIER JAURÈS



Adresse : 27 av Georges Clémenceau  
Référence cadastrale : IY 76

### **Position urbaine :**

Espace à dominante minérale de rayonnement métropolitain

### **Composition urbaine :**

Immeuble appartenant à un ensemble architectural ou urbain de qualité

### **Description :**

1954 – Architecte : Jean De Jaegher

Cet immeuble participe d'un ensemble mettant en scène la place de la Liberté. Puissante composition ternaire verticale à caractère monumental : rez-de-chaussée d'arcades, étages selon un ordre colossal grâce au rythme des travées de fenêtres et des trumeaux de granit, étage d'attique.



Adresse : 29 avenue Georges Clémenceau  
Référence cadastrale : IY 80

### **Position urbaine :**

Espace à dominante minérale de rayonnement métropolitain

### **Composition urbaine :**

Immeuble appartenant à un ensemble architectural ou urbain de qualité

### **Description :**

1952 – Architectes : Yves Francès et Maurice Philippe

Immeuble caractéristique de la Reconstruction. Cet immeuble participe d'un ensemble mettant en scène la place de la Liberté. Puissante composition ternaire verticale à caractère monumental : rez-de-chaussée d'arcades, étages selon un ordre colossal grâce au rythme des travées de fenêtres et des trumeaux de granit, étage d'attique.

# Immeubles de la reconstruction

## QUARTIER JAURÈS



Adresse : 31 av Georges Clémenceau  
Référence cadastrale : IY 90

### **Position urbaine**

Espace à dominante minérale de rayonnement métropolitain

### **Composition urbaine :**

Immeuble appartenant à un ensemble architectural ou urbain de qualité

### **Description :**

1952 – Architectes : Yves Francès et Maurice Philippe  
Immeuble caractéristique de la Reconstruction. Cet immeuble participe d'un ensemble mettant en scène la place de la Liberté. Puissante composition ternaire verticale à caractère monumental : rez-de-chaussée d'arcades, étages selon un ordre colossal grâce au rythme des travées de fenêtres et des trumeaux de granit, étage d'attique.



Adresse : 33 av Georges Clémenceau  
Référence cadastrale : IY 91

### **Position urbaine :**

Espace à dominante minérale de rayonnement métropolitain

### **Composition urbaine :**

Immeuble appartenant à un ensemble architectural ou urbain de qualité

### **Description :**

1952 – Architectes : Yves Francès et Maurice Philippe  
Immeuble caractéristique de la Reconstruction. Cet immeuble participe d'un ensemble mettant en scène la place de la Liberté. Puissante composition ternaire verticale à caractère monumental : rez-de-chaussée d'arcades, étages selon un ordre colossal grâce au rythme des travées de fenêtres et des trumeaux de granit, étage d'attique.



# Immeubles de la reconstruction

## QUARTIER JAURÈS



Adresse : 35 av Georges Clémenceau  
Référence cadastrale : IY 92

### **Position urbaine :**

Espace à dominante minérale de rayonnement métropolitain

### **Composition urbaine :**

Immeuble appartenant à un ensemble architectural ou urbain de qualité

### **Description :**

1952 – Architectes : Yves Francès et Maurice Philippe  
Immeuble caractéristique de la Reconstruction. Cet immeuble participe d'un ensemble mettant en scène la place de la Liberté. Puissante composition ternaire verticale à caractère monumental : rez-de-chaussée d'arcades, étages selon un ordre colossal grâce au rythme des travées de fenêtres et des trumeaux de granit, étage d'attique.



Adresse : 1-1 bis-3-5 place de la Liberté  
Référence cadastrale : IY 76, IY 78, IY 79

### **Position urbaine :**

Espace à dominante minérale de rayonnement métropolitain

### **Composition urbaine :**

Immeuble appartenant à un ensemble architectural ou urbain de qualité

### **Description :**

1954 – Architectes : H. Péron, Hervé Weisben, Yves Francès  
Immeuble de la Reconstruction. Cet immeuble participe d'un ensemble mettant en scène la place de la Liberté. Puissante composition ternaire verticale à caractère monumental : rez-de-chaussée d'arcades, étages selon un ordre colossal grâce au rythme des travées de fenêtres et des trumeaux de granit, étage d'attique.

# Immeubles de la reconstruction

## QUARTIER JAURÈS



Adresse : 2 place de la Liberté  
Référence cadastrale : IY 80

### **Position urbaine :**

Espace à dominante minérale de rayonnement métropolitain

### **Composition urbaine :**

Immeuble appartenant à un ensemble architectural ou urbain de qualité

### **Description :**

1952 - Architecte : Yves Francès

Immeuble caractéristique de la Reconstruction. Cet immeuble participe d'un ensemble mettant en scène la place de la Liberté. Puissante composition ternaire verticale à caractère monumental : rez-de-chaussée d'arcades, étages selon un ordre colossal grâce au rythme des travées de fenêtres et des trumeaux de granit, étage d'attique.



Hôtel de ville  
Adresse : 2 rue Frézier  
Référence cadastrale : IY 157

### **Position urbaine :**

Espace à dominante minérale de rayonnement métropolitain

### **Composition urbaine :**

Immeuble appartenant à un ensemble architectural ou urbain de qualité

### **Description :**

1961 – Architecte : Maurice-Léon Génin

Immeuble caractéristique de la Reconstruction. Composition symétrique comportant une tour de 30 mètres de large par 43 mètres de profondeur (fenêtres en longueur inspirées du mouvement moderne). La monumentalité repose sur la mise en valeur du vestibule d'honneur et de la grande salle de réception située au 1<sup>er</sup> étage, grâce à un avant-corps où s'opposent les verticales de la structure porteuse et les horizontales des bandeaux et des corniches. L'ordonnance répond à l'ordre colossal des bâtiments qui bordent la place de la Liberté.

# Immeubles de la reconstruction

## QUARTIER JAURÈS



Adresse : 4 place de la Liberté

Référence cadastrale : IY 101

**Position urbaine :**

Espace à dominante minérale de rayonnement métropolitain

**Composition urbaine :**

Immeuble appartenant à un ensemble architectural ou urbain de qualité

**Description :**

1951 – Architecte : Yves Francès

Immeuble caractéristique de la Reconstruction. Cet immeuble participe d'un ensemble mettant en scène la place de la Liberté. Puissante composition ternaire verticale à caractère monumental : rez-de-chaussée d'arcades, étages selon un ordre colossal grâce au rythme des travées de fenêtres et des trumeaux de granit, étage d'attique.



Adresse : 6 place de la Liberté

Référence cadastrale : IY 102

**Position urbaine :**

Espace à dominante minérale de rayonnement métropolitain

**Composition urbaine :**

Immeuble appartenant à un ensemble architectural ou urbain de qualité

**Description :**

1951 – Architecte : Yves Francès

Immeuble caractéristique de la Reconstruction. Cet immeuble participe d'un ensemble mettant en scène la place de la Liberté. Puissante composition ternaire verticale à caractère monumental : rez-de-chaussée d'arcades, étages selon un ordre colossal grâce au rythme des travées de fenêtres et des trumeaux de granit, étage d'attique.

# Immeubles de la reconstruction

## QUARTIER JAURÈS



Adresse : 8-10 place de la Liberté – 2 rue de Glasgow  
Référence cadastrale : IY 103, 106

### **Position urbaine :**

Espace à dominante minérale de rayonnement métropolitain

### **Composition urbaine :**

Immeuble appartenant à un ensemble architectural ou urbain de qualité

### **Description :**

1951 – Architecte : Yves Francès

Immeuble caractéristique de la Reconstruction. Cet immeuble participe d'un ensemble mettant en scène la place de la Liberté. Puissante composition ternaire verticale à caractère monumental : rez-de-chaussée d'arcades, étages selon un ordre colossal grâce au rythme des travées de fenêtres et des trumeaux de granit, étage d'attique.



Adresse : 7-9-11 place de la Liberté  
Référence cadastrale : IY 41, 20

### **Position urbaine :**

Espace à dominante minérale de rayonnement métropolitain

### **Composition urbaine :**

Immeuble appartenant à un ensemble architectural ou urbain de qualité

### **Description :**

1951 – Architecte : Yves Francès

Immeuble caractéristique de la Reconstruction. Cet immeuble participe d'un ensemble mettant en scène la place de la Liberté. Puissante composition ternaire verticale à caractère monumental : rez-de-chaussée d'arcades, étages selon un ordre colossal grâce au rythme des travées de fenêtres et des trumeaux de granit, étage d'attique.

# Immeubles de la reconstruction

## QUARTIER JAURÈS



Adresse : 13 place de la Liberté  
Référence cadastrale : IY 19

### Position urbaine :

Espace à dominante minérale de rayonnement métropolitain

### Composition urbaine :

Immeuble appartenant à un ensemble architectural ou urbain de qualité

### Description :

1951 – Architecte : Yves Francès  
Immeuble caractéristique de la Reconstruction. Cet immeuble participe d'un ensemble mettant en scène la place de la Liberté. Puissante composition ternaire verticale à caractère monumental : rez-de-chaussée d'arcades, étages selon un ordre colossal grâce au rythme des travées de fenêtres et des trumeaux de granit, étage d'attique.



Adresse : 15 place de la Liberté  
Référence cadastrale : IY 18

### Position urbaine :

Espace à dominante minérale de rayonnement métropolitain

### Composition urbaine :

Immeuble appartenant à un ensemble architectural ou urbain de qualité

### Description :

1951 – Architecte : Yves Francès  
Immeuble caractéristique de la Reconstruction. Cet immeuble participe d'un ensemble mettant en scène la place de la Liberté. Puissante composition ternaire verticale à caractère monumental : rez-de-chaussée d'arcades, étages selon un ordre colossal grâce au rythme des travées de fenêtres et des trumeaux de granit, étage d'attique.

# Immeubles de la reconstruction

## QUARTIER JAURÈS



Adresse : 33 rue Jean Jaurès  
Référence cadastrale : KL 63

### **Position urbaine :**

Espace à dominante minérale de rayonnement métropolitain

### **Composition urbaine :**

Immeuble appartenant à un ensemble architectural ou urbain de qualité

### **Description :**

1952 - Architectes : Henri Grangé et Maurice Vacher  
Immeuble caractéristique de la Reconstruction. Composition ternaire. Rez-de-chaussée séparé des étages par un bandeau filant. Étages courants à travées de fenêtres et trumeaux. Dernier niveau séparé par un bandeau saillant mouluré. Corniche débordante.



Adresse : 62 rue Jean Jaurès  
Référence cadastrale : IZ 120

### **Position urbaine :**

Espace à dominante minérale de rayonnement métropolitain

### **Description :**

1954 - Architecte : Ernest Germain  
Façade plate à composition symétrique mise en valeur par un jeu de garde-corps en acier aux lignes épurées. Fenêtres en longueur. Étage d'attique.

# Immeubles de la reconstruction

## QUARTIER KERFAUTRAS

---



Cinéma le Celtic

Adresse : 187 rue Jean Jaurès

Référence cadastrale : BT 42

### **Position urbaine :**

Espace à dominante minérale de rayonnement métropolitain

### **Description :**

1952 – Architecte : Henry Joubert

Immeuble de 5 à 6 niveaux à usage de cinéma. Lors de son inauguration, il avait fait sensation par sa vaste capacité d'accueil (1800 places) et les dimensions de sa scène (17x12). Composition de façade symétrique marquée par une grande verrière centrale à structure en béton. Enseigne en typographie caractéristique des années 50.



Hôtel de métropole - 24, rue Coat-ar-Guéven - CS 73826 - 29238 Brest cedex  
02 98 33 50 50 - [avap.brest@brest-metropole.fr](mailto:avap.brest@brest-metropole.fr) - [avap.brest.fr](http://avap.brest.fr)

**Brest**  
MÉTROPOLE