

APPRENDRE À RECONNAÎTRE ET À MAÎTRISER
LES PLANTES INVASIVES

DESKIÑ ANAVEZOUT HA MESTRONIAÑ
AR PLANT ALOUBUS

**LES
PLANTES
INVASIVES**

LE GUIDE

**AR PLANT
AL OUBUS**

AL LEVRIG

SOMMAIRE

3 GÉNÉRALITÉS SUR LES PLANTES INVASIVES

6 PLANTES INVASIVES TRÈS PRÉSENTES SUR LE TERRITOIRE DE BREST MÉTROPOLE

- Arbre à papillon
 - Herbe de la pampa
 - Renouée du Japon
 - Seneçon du Cap
 - Griffes de sorcière
 - Laurier palme
 - Rhododendron pontique
 - Ail triquètre
 - Impatience de l'Himalaya
-

14 PLANTES INVASIVES AQUATIQUES TRÈS PRÉSENTES SUR LE TERRITOIRE DE BREST MÉTROPOLE

- Les Jussies
 - Myriophille du Brésil
 - Crassule de Helms
 - Les élodées
-

18 PLANTES INVASIVES PEU PRÉSENTES SUR LE TERRITOIRE DE BREST MÉTROPOLE MAIS À RISQUE SANITAIRE ÉLEVÉ

- Ambroisie à feuilles d'armoise
 - Berce du Caucase
 - Datura stramoine
 - Raisin d'Amérique
-



Apprenez
à connaître
les invasives,
pour mieux les
maîtriser !

Ce guide
va vous y aider

UNE PLANTE INVASIVE EST UNE ESPÈCE
EXOTIQUE ENVAHISSANTE (EEE)
INTRODUITE VOLONTAIREMENT OU NON
QUI S'EST ADAPTÉE À SON NOUVEL
ENVIRONNEMENT OÙ ELLE PROLIFÈRE.

LE
SAVIEZ-
VOUS
?

Certaines espèces
indigènes sont
envahissantes
(ronce, ortie,
liseron...) sans
causer de dommages
écologiques
irréversibles.

PLANTE
INVASIVE
≠
PLANTE
ENVAHISSANTE

Quelles sont les caractéristiques des plantes invasives ?

- Croissance rapide et capacité de reproduction très importante
- Absence de prédateurs ou parasites naturels dans la région d'accueil
- Résistance et adaptation aux milieux naturels, aux conditions climatiques et à la pollution.

PARTICULIER OU PROFESSIONNEL

PAR DES GESTES SIMPLES JE PROTÈGE L'ENVIRONNEMENT

Pourquoi Les plantes invasives posent problème ?

4



ELLES SONT UNE MENACE POUR LA BIODIVERSITÉ

et déséquilibrent
des écosystèmes.
La progression des espèces
invasives est considérée
comme l'une des causes
principales de perte
de biodiversité
dans le monde.



ELLES COLONISENT DES MILIEUX NATURELS

Concurrence avec les espèces
locales et mise en péril
de la survie des espèces
les plus rares.

ELLES SONT SOURCES DE PROBLÈMES SANITAIRES

avec des espèces
allergènes ou urticantes.



ELLES TRANSFORMENT DES PAYSAGES

ELLES SONT SOURCES DE PROBLÈMES ÉCONOMIQUES

Gêne pour la pêche,
la navigation, perturbation
des captages d'eau potable,
coûts importants
de gestion.

QUE FAIRE ?

Je diffuse
l'information

J'évite
d'acheter ou
de récupérer
des plantes
invasives,
je préfère
les plantes
locales

J'assure une veille
des zones gérées
pendant plusieurs
années...



Je préviens
ma collectivité
(mairie, métropole)
lorsque je repère
un nouveau
foyer de plantes
envahissantes

Je gère
les déchets
de façon
appropriée
déchets
ménagers pour
incinération ou
déchèterie selon
les cas.

Je ne jette pas
ces plantes
dans mon
composteur
la montée en
température
est insuffisante
pour les détruire

Je nettoie
mes outils
après chaque
utilisation
sur ces plantes
pour éviter toute
dissémination

Je n'utilise pas
de désherbants
chimiques
polluants et
inefficaces
sur ces plantes

Je ne tarde pas,
la plante au
stade de jeune
pousse est la
plus facilement
gérable

Je gère ces plantes
avant la production
de leurs graines
afin d'éviter
leur dispersion.



PLANTES
INVASIVES
TRÈS PRÉSENTES
SUR LE TERRITOIRE
DE BREST
MÉTROPOLE

ARBRE À PAPILLONS

Buddleja davidii

Caractéristiques

- Plante originaire de Chine importée pour ses qualités ornementales.
- Arbuste pouvant mesurer jusqu'à 5 m de haut.
- Feuilles vertes dessus et blanches dessous, dentées et duveteuses.
- Fleurs organisées en grappe allant du pourpre au lilas.
- Reproduction principalement par ses graines (*jusqu'à 3 millions de graines par arbuste*) et par multiplication végétative (*capacité de bouturage*).
- Forte capacité de repousse.
- Se développe surtout sur les friches, talus, ruines, abords d'infrastructures (*routes, voies ferrées*) et en milieu urbain (*trottoirs, murs*).

ÉVACUATION
EN DÉCHÈTERIE
DÉCHETS
VERTS

IMPACT

Compétition avec les espèces locales, jusqu'à un recouvrement total entraînant une perte de biodiversité.



QUE FAIRE ?

Jeune pousse



- Arrachez le plant manuellement avant la floraison avec un outil, bêche ou binette, pour bien enlever les racines.

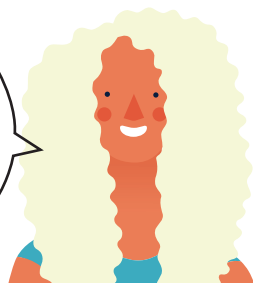
Plante adulte



- Gestion minimale : évitez la dissémination en coupant les grappes de fleurs avant la maturité des graines en début d'été.
- Gestion optimale : arrachez la plante et le système racinaire avant la floraison. Le recours à une mini-pelle ou un tractopelle est souvent indispensable.



Lors de l'arrachage ou de la coupe, évacuez la plante et ses racines pour éviter toute reprise par bouturage.



HERBE DE LA PAMPA

Cortaderia selloana

ÉVACUATION
EN DÉCHÈTERIE
DÉCHETS
VERTS

Caractéristiques

- Plante originaire d'Amérique du Sud importée pour ses qualités ornementales.
- Grande herbe pouvant mesurer jusqu'à 4 m de haut. Forme d'imposantes touffes allant jusqu'à 2 m de large.
- Plante aux feuilles vert foncé, longues, fines et retombantes, à bords rudes et coupants. Grappe de fleurs en forme de plumeaux blancs.
- Reproduction principalement par ses graines (*jusqu'à 10 millions par plante*).
- Forte capacité de repousse.
- Se développe surtout dans les milieux perturbés : talus, bords de routes, friches, remblais, voies ferrées et milieux urbains (*trottoirs, murs*).
- Présente à proximité des zones humides, milieux sableux et pelouses.

8

QUE FAIRE ?

Jeune pousse



Arrachez manuellement le plant en veillant à extraire toutes les racines.

Taille intermédiaire



Arrachez manuellement toutes les racines à l'aide d'une bêche avant la floraison (fin août, début septembre).

Plante adulte



- **Gestion minimale** : évitez la dissémination en coupant les grappes de fleurs avant la maturité des graines en début d'été.
- **Gestion optimale** : arrachez la plante avec ses racines avant la production des graines (fin juin), à la bêche ou à l'aide d'une mini-pelle.

ARRACHAGE
MANUEL TRÈS
DIFFICILE !

IMPACT

Compétition avec les espèces locales, jusqu'à un recouvrement total entraînant une perte de biodiversité.

Lors de l'arrachage ou de la coupe, évacuez la plante et ses racines pour éviter toute reprise par bouturage.





RENOUÉE DU JAPON

Reynoutria Japonica

Veillez à bien nettoyer
les outils après arrachage
de Renouée du Japon pour
éviter la dispersion.

Caractéristiques

- Plante originaire du Japon importée pour son attrait ornemental et sa valeur fourragère vers 1850.
- Plante vivace se développant en massifs denses pouvant atteindre 3 m de haut.
- Tiges grises à rougeâtres et creuses. Feuilles vertes en forme de coeur. Petites fleurs blanches organisées en grappes.
- Reproduction principalement par multiplication végétative (*forte capacité de bouturage et de repousse de toutes les parties de la plante*).
- Se développe surtout sur les bords des cours d'eau, aux abords de routes, de voies ferrées et de terrains industriels.

IMPACT

Compétition avec les espèces locales, jusqu'à un recouvrement total entraînant une perte de biodiversité. S'étend rapidement, peut traverser l'enrobé et les murs

ÉVACUATION
SAC POUBELLE
DÉCHETS
MÉNAGERS

QUE FAIRE ?

9

Jeune pousse :

Arrachez la plante à l'aide d'un outil type bêche à dents. Prendre bien soin d'extraire l'ensemble des racines jusqu'à 50 cm de profondeur.



Plante adulte :

Foyer dense composé de plusieurs tiges, le système racinaire peut aller jusqu'à 1 m de profondeur.

- **Bêchez** à l'aide d'une houe ou bêche à dent pour arracher le plant sous le nœud de racines. Opération à réitérer tous les mois pendant plusieurs années.
- **Décaisser et évacuer** le sol contenant les rhizomes et racines, sur une profondeur de 1 m minimum et sur 2 m de large autour du foyer.



Ne pas réutiliser de la terre contaminée par la Renouée du Japon.



Plus d'infos : direction de l'écologie urbaine de Brest métropole.

SENEÇON DU CAP

Senecio inaequidens



Caractéristiques

- Originaire d'Afrique du Sud, importée accidentellement récemment à Brest via le commerce de la laine de mouton (1994).
- Plante herbacée vivace formant de petits buissons mesurant de 30 à 60 cm de hauteur.
- Feuilles étroites et longues. Fleurs jaune vif.
- Reproduction principalement par ses graines (*plusieurs milliers par pied*) et végétative (*capacité de bouturage*).
- Se développe surtout dans les milieux ouverts, le long des routes et en milieux urbains sur les trottoirs et les murs.

10

QUE FAIRE ?



Arrachez manuellement, très facilement, les plants avant la production de graines à la fin du printemps.

ÉVACUATION
EN DÉCHÈTERIE
DÉCHETS
VERTS

IMPACT

Compétition avec les espèces locales, jusqu'à un recouvrement total entraînant une perte de biodiversité. Espèce toxique pour le bétail.

GRIFFES DE SORCIÈRE

*Carpobrotus
acinaciformis/edulis*

QUE FAIRE ?



• Arracher manuellement les plants avant la floraison en avril-mai. Ne pas laisser de morceaux de plantes sur place, ils pourraient repousser. Après l'arrachage, suivre l'évolution pendant plusieurs années.

ÉVACUATION
EN DÉCHÈTERIE
DÉCHETS
VERTS





LAURIER PALME

Prunus laurocerasus

Caractéristiques

- Originaire d'Asie du Sud-Ouest, introduite pour ses qualités ornementales dès le 16^e siècle.
- Arbuste à feuillage persistant pouvant mesurer de 2 à 6 m de haut.
- Feuilles vertes lancéolées de 10 à 15 cm. Fleurs (*avril/mai*) en grappes dressées denses et blanches.
- Reproduction par ses fruits disséminés par les oiseaux. Forte capacité de repousse. Capacité de bouturage.
- Dans les jardins et surtout en sous-bois.

Caractéristiques

- Originaire d'Afrique du Sud, importée au 19^e siècle pour ses qualités ornementales et sa capacité stabilisatrice des dunes et talus contre l'érosion.
- Plante grasse rampante ou pendante pouvant atteindre plusieurs mètres, formant de grands tapis. Feuilles charnues, à trois angles allant du vert au rouge. Fleurs rose-pourpre.
- Reproduction par ses fruits disséminés par les animaux. Plante végétative.



IMPACT

Ombre important en sous-bois engendrant une compétition avec les espèces locales, entraînant une perte de biodiversité.



ÉVACUATION
EN DÉCHÈTERIE
DÉCHETS
VERTS



QUE FAIRE ?



Jeune pousse :

Arrachez les plants avant la floraison. Une bêche peut vous aider à enlever les racines.



Plante adulte :

- **Gestion minimale :** taillez la plante avant la fin d'été afin d'éviter la fructification.
- **Gestion optimale :** arrachez la plante et la souche avec un maximum de racines avant la floraison. Le recours à une mini-pelle peut être indispensable voire la prestation d'une entreprise.



RHODODENDRON PONTIQUE

Rhododendron
ponticum

IMPACT

Ombre important en sous-bois engendrant une compétition avec les espèces locales, jusqu'au recouvrement.

QUE FAIRE ?

ÉVACUATION
EN DÉCHÈTERIE
DÉCHETS
VERTS

Caractéristiques

12

- Originaire de Turquie, introduite pour ses qualités ornementales.
- Arbuste à feuillage persistant pouvant mesurer jusqu'à 8 m de haut.
- Feuilles vertes foncées de 12 à 18 cm. Fleurs violacées ou jaunes de 5 cm de diamètre.
- Reproduction par ses graines et par multiplication végétative, capacité de marcottage.
- Plutôt présentes en sous-bois et landes.



Jeune pousse :

- Arrachez manuellement le plant avant la floraison à l'aide d'un outil pour bien enlever les racines.



Plante adulte :

- **Gestion minimale :** taillez la plante avant la fin d'été afin d'éviter la fructification.
- **Gestion optimale :** arrachez la plante, et la souche avec un maximum de racines avant la floraison. Le recours à une mini-pelle peut être indispensable voire la prestation d'une entreprise.



Attention
à ne pas laisser
de morceaux de
la plante sur place.

IMPATIENCE DE L'HIMALAYA

Impatiens glandulifera

QUE FAIRE ?

- Arrachez manuellement les plants avant la production des graines en août. Tirez doucement au pied de la tige pour enlever le plant avec ses racines.



AIL TRIQUÈTRE

Allium triquetrum

Caractéristiques

- Plante d'origine méditerranéenne, importée pour ses qualités ornementales et culinaires.
- Plante vivace mesurant de 20 à 50 cm.
- Feuilles linéaires. Tige triangulaire. Fleurs pendantes de couleur blanche avec une ligne verte au milieu de chaque pétale. Dégage une forte odeur d'ail.
- Reproduction par ses graines, disséminées par le vent et par la multiplication des bulbes.
- Plutôt présent en zones littorales, il colonise les bords de routes et aussi les milieux humides et ombragés.



ÉVACUATION
EN DÉCHÈTERIE
DÉCHETS
VERTS

QUE FAIRE ?

- Arrachez les plants avant production des graines au début de la floraison. Creuser à l'aide d'une fourche bêche sur 30 cm de profondeur. Opération à renouveler tant qu'il y aura des repousses.



IMPACT

Forte compétition avec les espèces locales, jusqu'à un recouvrement total entraînant une perte de biodiversité.

13

Caractéristiques

- Originaire de l'ouest de l'Himalaya, appelée aussi *Balsamine de l'Himalaya*, importée pour ses qualités ornementales.

ÉVACUATION
EN DÉCHÈTERIE
DÉCHETS
VERTS

IMPACT

Perte de biodiversité.
Forte capacité d'érosion des berges. Peut entraver l'évacuation de l'eau lors des phases de crues.

- Plante annuelle pouvant mesurer jusqu'à 2 m de haut. Se développe en massifs denses.
- Longues feuilles dentées opposées vert foncé. Grandes fleurs pourpres ou rarement blanchâtres, longues de 2 à 4 cm.
- Reproduction principalement par ses graines, jusqu'à 800 par plantes, projetées de leurs capsules par explosion. Se reproduit aussi par multiplication végétative, forte capacité de bouturage et de rejet.
- Se développe surtout sur les rives des cours d'eau, bords de fossés ou sur talus humides.

14

PLANTES
INVASIVES
AQUATIQUES
TRÈS PRÉSENTES
SUR LE TERRITOIRE
DE BREST
MÉTROPOLE



JUSSIES

Ludwigia grandiflora
& *Ludwigia peploides*

Caractéristiques

- Originaire d'Amérique du Sud, importée pour ses qualités ornementales en bassin extérieur.
- Développement en petites rosettes flottantes aux tiges rougeâtres.
- Feuilles arrondies au stade juvénile puis lancéolées au stade adulte.
- Grandes fleurs jaune vif à 5 pétales. Formation d'herbiers émergés denses.
- Reproduction par multiplication végétative, bouturage, ré-enracinement.



QUE FAIRE ?

15



- Arrachez manuellement les plantes 2 fois par an, en juin et septembre, en prenant soin de prélever l'ensemble des racines.
- Déposez les produits d'arrachage dans une bâche pour les sécher avant de les mettre en sac poubelle pour incinération, cela, chaque année jusqu'à élimination complète.
- En cas d'arrachage en cours d'eau, placez un filtre (*filet à mailles très fines*) en aval pour éviter toute dissémination de fragments de plantes.

IMPACT

Formation de peuplements denses qui concurrencent fortement les espèces aquatiques indigènes allant jusqu'à l'asphyxie de celle-ci.

Perturbation de l'écoulement des eaux et accélération de l'envasement du milieu par la quantité de litière produite par ces herbiers denses.

Préférez les espèces aquatiques locales et spontanées pour embellir vos bassins extérieurs.





CRASSULE DE HELMS

Crassula helmsii



MYRIOPHILLE DU BRÉSIL

Myriophyllum brasiliense

16

Caractéristiques

- Originaire d'Australie, utilisée en aquariophilie et en bassin extérieur.
- Plante vivace qui se développe sous forme d'herbiers denses émergés ou immergés jusqu'à 3 m de profondeur.
- Plante aux tiges rampantes ou flottantes et aux feuilles très fines. Petites fleurs blanches ou roses.
- Reproduction par multiplication végétative, bouturage, ré-enracinement.

IMPACT

Forte compétition avec les espèces aquatiques indigènes.

Caractéristiques

- Originaire d'Amérique du Sud, importée pour ses qualités ornementales en bassin extérieur.
- Se développe sous forme d'herbiers denses immergés ou émergés. Feuilles de couleur vert clair en lanières fines.
- Reproduction par multiplication végétative, bouturage, ré-enracinement.

IMPACT

Formation de peuplements denses qui concurrencent fortement les espèces aquatiques indigènes allant jusqu'à l'asphyxie de celles-ci.

Perturbation de l'écoulement des eaux et accélération de l'envasement du milieu par la quantité de litière produite par ces herbiers denses.

ELODÉES

Elodea canadensis,
Elodea nuttallii
& *Egeria densa*

ÉVACUATION
SAC POUBELLE
DÉCHETS
MÉNAGERS

Caractéristiques

- *Elodea canadensis* et *Elodea nuttallii* sont originaires d'Amérique du Nord et *Egeria densa* est originaire d'Amérique du Sud.
- Ces plantes vivaces immergées sont utilisées en aquariophilie et en bassin extérieur.
- Elles forment des herbiers denses et sont caractérisées par une tige souple qui s'enracine dans le fond des étangs et des cours d'eau, jusqu'à 3 m de profondeur.
- Reproduction principalement par multiplication végétative, bouturage, ré-enracinement.

IMPACT

Forte compétition avec les espèces aquatiques indigènes.

QUE FAIRE ?



- Arrachez manuellement les plantes 2 fois par an, en juin et septembre, en prenant soin d'en prélever l'ensemble des racines.
- Déposez les produits d'arrachage dans une bâche pour les sécher avant de les mettre en sac poubelle pour incinération, cela, chaque année jusqu'à élimination complète.
- En cas d'arrachage en cours d'eau, placez un filtre (*filet à mailles très fines*) en aval pour éviter toute dissémination de fragments de plantes.



Éviter le rejet de ces espèces dans le milieu naturel et la distribution à d'autres personnes.



18

PLANTES INVASIVES PEU PRÉSENTES SUR LE TERRITOIRE DE BREST MÉTROPOLE

**À RISQUE SANITAIRE ÉLEVÉ,
À SURVEILLER**

Prévenez au plus vite
la direction de l'écologie
urbaine de Brest métropole
pour signalement avant
toute intervention.

AMBROISIE À FEUILLES D'ARMOISE

*Ambrosia
artemisiifolia*

Caractéristiques

- Originaire d'Amérique du Nord importée vraisemblablement de manière accidentelle.
- Plante herbacée au port buissonnant, pouvant mesurer jusqu'à 2 m de haut.
- Feuilles divisées, vert foncé (*même couleur de chaque côté de la feuille*), ne présentant pas ou peu d'odeur quand on les froisse. Les fleurs vertes sont dressées en forme d'épi au sommet de la plante.
- Reproduction par voie sexuée (*jusqu'à 3000 graines par plante à l'automne*). Forte Capacité de rejet.
- Se développe surtout sur les terres dénudées comme les terres agricoles mais aussi les bords de routes, voies ferrées et zones délaissées. L'espèce préfère les endroits chauds et offrant une bonne alimentation en azote.

IMPACT

Plante extrêmement allergène entraînant de graves problèmes de santé (*seulement 5 grains de pollen par mètre cube d'air suffit à provoquer des pathologies respiratoires*). Cette espèce peut s'avérer concurrentielle et entraîne des contaminations dans les récoltes agricoles.



ÉVACUATION
SAC POUBELLE
DÉCHETS
MÉNAGERS

QUE FAIRE ?

Petite surface



- Arrachez manuellement les plantes en veillant à extraire toutes les racines (*pivotantes*).

Grande surface



- Fauchez, tondez ou broyez les plantes à 10 cm de hauteur en juin et juillet. 2 passes minimum par an sont indispensables pour éviter la production de graine.

Risque de confusion avec deux espèces locales. Portez des gants et un masque de protection adapté lors de l'arrachage !





ÉVACUATION
SAC POUCELLE
DÉCHETS
MÉNAGERS

Protégez-vous !
Portez des vêtements
imperméables ou
une combinaison,
des lunettes et
des gants

BERCE DU CAUCASE

*Heracleum
mantegazzianum*

20

Caractéristiques

- Originaire du Caucase importée pour ses qualités ornementales.
- Plante herbacée annuelle mesurant de 2 à 5 m de haut.
- Plante aux feuilles composées, très découpées, de très grande taille, jusqu'à 1 m de long. Fleurs blanches en ombrelles pouvant atteindre 50 cm de diamètre.
- Reproduction essentiellement par voie sexuée (*jusqu'à 20 000 graines par plante de fin août à octobre*). Forte capacité de rejet.
- Se développe dans les milieux perturbés (bords de route, friches) et dans les zones humides.

IMPACT

Plante contenant des substances photosensibles entraînant des brûlures cutanées graves, jusqu'à 3° degré en cas de contact avec la peau. Compétition avec les espèces locales, jusqu'à un recouvrement total entraînant une perte de biodiversité.

QUE FAIRE ?

Petite surface



- Coupez en oblique la plante sous le collet, soit à 10 cm sous terre, à l'aide d'une bêche ou d'une houe, au moins 2 fois dans l'année d'avril à juin avant la floraison.

Grande surface



- Fauchez la zone envahie au moins 3 fois pendant la période de croissance, d'août à septembre, avant la période de reproduction des graines.
- Le pâturage peut aussi être une solution. Choisissez des bovins, des ovins ou des caprins à la peau sombre et au poil dense pour réduire les risques de dermatites.



Risque de confusion avec plusieurs espèces locales. En cas doute contactez la direction écologie urbaine de Brest métropole.



DATURA STRAMOINE

Datura stramonium

QUE FAIRE ?

Petite surface



- Arrachez la plante avant la floraison (juillet).

Grande surface



- Fauchez au minimum 2 fois par an avant la production des fruits (juin-juillet).

ÉVACUATION
SAC POUBELLE
DÉCHETS
MÉNAGERS

Caractéristiques

- Annuelle cosmopolite vraisemblablement introduite de manière accidentelle dans des semences céréalières.
- Plante herbacée, pouvant mesurer jusqu'à 1,5 m de haut, aux grandes feuilles ovales dentées, vert foncé. Fleurs principalement blanches, en forme d'entonnoir pouvant mesurer jusqu'à 10 cm de long.
- Reproduction par voie sexuée, graines présentes à l'intérieur des fruits de forme sphérique recouverts d'épines de la taille d'une noix.
- Se développe surtout en zone de culture mais aussi dans des milieux perturbés comme les bords de route. Préfère les endroits secs et ensoleillés.

IMPACT

L'ensemble de la plante est toxique pour l'homme et le bétail, elle est utilisée depuis l'antiquité comme poison. Elle contamine les récoltes de céréales et de légumes. Son ingestion peut provoquer des confusions mentales, des effets hallucinogènes, des amnésies voire la mort pour les animaux. Des doses infimes peuvent entraîner des intoxications graves.

RAÏSIN D'AMÉRIQUE

Phytolacca americana



Caractéristiques

- Originaire d'Amérique du Nord importée au 16^e siècle pour réaliser des teintures et colorer les vins de mauvaise qualité (*méthode vite abandonnée à cause de la toxicité de la plante*).
- Plante herbacée vivace pouvant mesurer jusqu'à 3 m de haut.
- Tige creuse et rougeâtre. Grandes feuilles ovales lancéolées. Présente de puissantes et grandes racines. Fleurs blanches en grappes, donnant par la suite des baies noires une fois mures.
- Reproduction par voie sexuée, graines contenues dans les baies. Forte capacité de rejet à partir de la souche.
- Se développe principalement dans les milieux boisés humides mais aussi dans les milieux perturbés, les friches. Résiste très bien à l'ombre et au froid.

22

QUE FAIRE ?

Petite surface

- Arrachage manuel à l'aide de bêche en essayant d'extraire les racines. Quand la plante fait moins de 50 cm, l'ensemble des racines peut être enlevé, au-delà, arrachez le plus gros des racines en dessous du collet.



Grande surface

- Fauche avant la floraison, du mois de juin au mois de septembre, 2 à 3 fois par an.



ÉVACUATION
SAC POUBELLE
DÉCHETS
MÉNAGERS



IMPACT

Plante intégralement toxique pouvant entraîner des symptômes assez graves chez l'homme voir la mort chez les animaux. Compétition avec les espèces locales, jusqu'à un recouvrement total entraînant une perte de biodiversité.

Le port de gants est conseillé lors de l'arrachage pour éviter tout risque d'intoxication par contact main-bouche





**POUR LUTTER CONTRE LES PLANTES INVASIVES,
DÉSHERBER EST ESSENTIEL ET EST L'AFFAIRE DE TOUS !
POUR PLUS D'INFORMATIONS, VOUS POUVEZ
VOUS RÉFÉRER AU GUIDE DÉDIÉ AU DÉSHERBAGE**

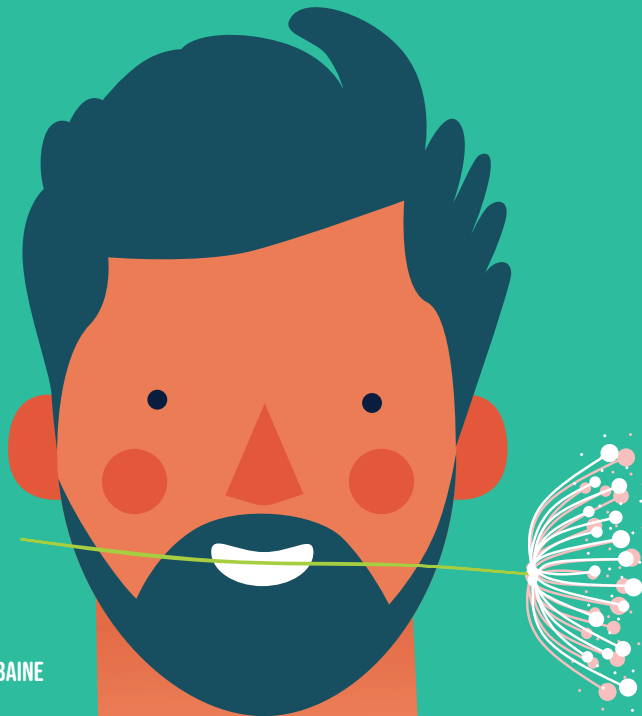
DES GUIDES À VOTRE DISPOSITION

LE GUIDE SUR LE DÉSHÉBAGE DEVANT CHEZ SOI

LE GUIDE PROPRETÉ

LE GUIDE SUR LES DÉCHETS

SUR BREST.FR



BREST MÉTROPOLE

DIRECTION DE L'ÉCOLOGIE URBAINE

24, RUE DE COAT-AR-GUEVEN

INFOS@BREST-METROPOLE.FR

02 98 33 50 50