

PARCOURS

BREST

LA MER

POUR HORIZON

HENTAD
BREST, AR
MOR EVEL
DREMMWEL

BALADE LITTORALE

45 minutes / 1h

POUR MENADENN WAR AN AOD



VILLES
& PAYS
D'ART &
D'HISTOIRE
DIRE



**CARTE
PARCOURS
BREST
LA MER
POUR HORIZON**

**KARTENN HENTAD
BREST, AR MOR
EVEL DREMMWEL**

Pour suivre nos actualités, inscrivez-vous à notre liste de diffusion :

ville-art-et-histoire@mairie-brest.fr

PARCOURS

BIEN EST LA MER POUR L'HORIZON



REPÈRES HISTORIQUES

MERKOU
EN ISTAR

BREST EST UNE CURIOSITÉ ! ELLE S'EST CONSTRUITE AUTOUR DE SON PORT. UN LIEU AUTHENTIQUE REFLÉTANT BIEN L'ÉTAT D'ESPRIT LOCAL : CELUI DES GENS DE MER. PROMENEZ-VOUS LE LONG DU PARCOURS BREST, LA MER POUR HORIZON ET LAISSEZ-VOUS SURPRENDRE PAR CETTE BALADE DE BORD DE MER ENTRE QUAI ET OCÉAN.

LE PORT DE DÉPART DES GRANDES EXPÉDITIONS

Depuis des siècles, des expéditions scientifiques sont parties de Brest. Ce sont d'abord les explorations royales des XVII^e et XVIII^e siècle. Puis, dès le XIX^e siècle, des explorations contemporaines, menées par des instituts scientifiques internationaux, ont largué les amarres depuis la rade de Brest.

Aujourd'hui, les départs des courses au large, en équipe ou en solitaire rythment la vie du port, ainsi que ceux des explorations polaires.

DU PORT MILITAIRE AU PORT DE PLAISANCE

Ouvert en 2009, le port du Château était auparavant une simple grève où les Brestoises et les Brestois se baignaient. Dès 1911, La Marine en fait un terrain militaire qu'elle abandonne rapidement au profit de la grève de Laninon, à Recouvrance. Le site revient alors à la Région Bretagne qui en cède la gestion à Brest métropole. C'est le début du port de plaisance. Avant cela, la mer s'avavançait jusqu'aux pieds de la falaise. Inauguré en 1931, ce nouveau terrain inaccessible aux civils abrite un parc à charbon puis les courts de tennis des officiers. Il est finalement abandonné par la Marine dont l'activité s'est déplacée de la Penfeld vers Laninon, rive droite, en contrebas du quartier de Recouvrance.

UN HAUT LIEU DE FLÂNERIE BRESTOISE

Depuis les années 2000, les habitants renouent avec les rives du Château et celles de la Penfeld, progressivement abandonnées de leurs activités militaires.

Le port du Château s'est alors transformé sous l'impulsion des élus locaux. Il a été décidé d'y construire une nouvelle digue de 650 mètres afin d'abriter plus de 700 bateaux. Le long de cette nouvelle marina, les anciens quais ont été réaménagés pour accueillir des restaurants et des bars.

ENTRE QUAI ET OCÉAN

Déguster un plateau de fruits de mer, pêcher le bar, prendre un bon bol d'air, écouter le cliquetis des mâts ou le cri des mouettes, embarquer à bord d'un voilier, partir sur les traces des grands explorateurs... En toute saison, soyez certain de vivre une expérience inoubliable sur les quais brestois.



FOCUS :

UN PORT AU CŒUR DE BREST

UR SELL A-DOST :
UR PORZH E-KREIZIG-
KREIZ BRESTR

**LA MARINA DU CHÂTEAU VIT UNE HISTOIRE
MOUVEMENTÉE À TRAVERS LES SIÈCLES
POUR ACCUEILLIR AUJOURD’HUI DES MARINS
DE TOUS HORIZONS.**



LA NAISSANCE D’UN NOUVEAU POLDER

Il y a à peine cent ans, en lieu et place des quais Malbert et Tabarly (quai des records), se trouve une grève peuplée d’habitants et de quelques navires de pêche.

Au début du XX^e siècle, une première digue d’échouage des barques de pêcheurs est construite, ce qui rapidement provoque l’envasement du petit port.

Ce constat, doublé d’un intérêt fort de la Marine, entraîne la première métamorphose du site.

La Marine souhaite, dès 1911, y déployer son artillerie. Elle procède alors à son assèchement. La Première Guerre mondiale ralentit le projet, mais dès 1919, les esquisses des digues qui fermeront le futur terre-plein sont déjà visibles.

En 1929, une digue provisoire est conçue pour relier les deux tronçons inachevés.

À son extrémité, une estacade est montée où une pompe travaille à la polderisation du site par assèchement du sol. Le terre-plein est achevé en 1931, mais déjà, la Marine regarde de l’autre côté de la Penfeld. Finalement, le nouveau terre-plein voit s’implanter un parc à charbon, des courts de tennis et des bâtiments de la Marine. Il est cédé à la ville de Brest au début des années 2000.



**A. Jusqu’au XIX^e siècle, la mer arrive
au pied du château.**

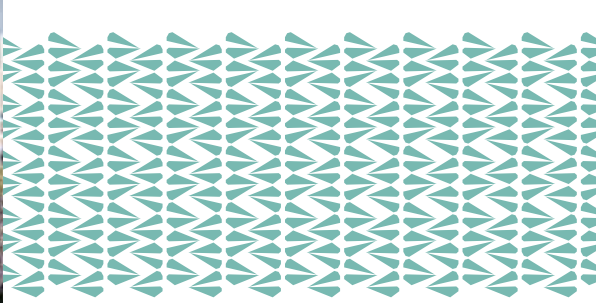
**B. Le nouveau terre-plein du château en cours
d’assèchement, vers 1930.**



LA DIGUE LAPÉROUSE : UNE PROUESSE TECHNIQUE

Entre 2005 et 2008, la ville de Brest entreprend de placer à nouveau le port du château en son cœur, comme il l'était du temps de la grève et du petit port de pêche. Situé au pied du Château, autrefois interdit, cet espace propose aujourd'hui une vue imprenable sur la rade, à hauteur de mer. C'est assez rare à Brest pour être souligné : seules les plages du Moulin Blanc et de Sainte-Anne du Portzic profitent d'une telle proximité avec la mer, les autres sites étant réservés à la Marine ou au commerce. Le chantier, ambitieux, est lancé en 2005. Il s'agit de construire une marina (un port de plaisance) longée d'une promenade pour les plaisanciers et les habitants sur un espace de 11ha. Afin d'abriter les navires, une nouvelle digue est construite, prouesse technique pour l'époque.

Cette digue doit résister à la houle tout en respectant une qualité architecturale – afin d'éviter tout risque d'envasement, une qualité esthétique – la digue est située dans le périmètre protégé de la base militaire, et une qualité environnementale. Il est décidé de construire deux digues sur pieux ce qui permet d'éviter la modification des courants tout en assurant la protection complète des navires et des bâtiments construits le long des quais. Les digues, longues de 650 mètres, sont achevées pour les Fêtes Maritimes de 2008 ; elles font désormais parties du paysage du nouveau port du Château.



LES FÊTES MARITIMES INTERNATIONALES DE BREST

Les amoureux et amoureuse de la mer se donnent rendez-vous tous les 4 ans en rade comme sur les quais pour fêter le patrimoine maritime. Des plus majestueux trois-mâts au plus petit rafiot, ils sont plus d'un millier à participer à cette grande fête pour un spectacle maritime unique.



**C. Quai Tabarly alias quai des records.
D. L'extrémité Est de la Digue Lapérouse,
point de vue sur les îles de la rade de Brest.
E. Les quais de la Penfeld pendant les fêtes maritimes**

POINTS D'INTÉRÊT

LEC'HIÒÙ
DEDENNUS :

LE PARCOURS PROPOSÉ POUR CETTE BALADE LITTORALE NOUS MÈNE SUR LE LONG DE LA MARINA. PROFITEZ-EN POUR DÉCOUVRIR, AU-DELÀ DE CET ITINÉRAIRE, DES TRÉSORS HISTORIQUES, DE PAYSAGE ET D'ARCHITECTURE EN ARPENTANT LES QUAIS BRESTOIS.

1 QUAÏ DES RECORDS

Sur l'emblématique quai Tabarly, plusieurs plaques de bronze sont marquées des mains de grands navigateurs et navigatrices détenteurs de records en lien avec Brest. Pour en savoir plus, rendez-vous devant la voile « palmarès des records ». **A**



A. Le « walk of fame » brestois.

2 QUAÏ MALBERT

Brest a vu partir d'illustres voyageurs vers des terres inconnues et continue à accueillir des aventuriers. Suivez leurs histoires de mer le long de la rue Aldéric Lecomte, située sur le flanc Ouest du quai, pour une immersion inattendue et des découvertes uniques sur l'histoire maritime brestoïse.

3 DIGUE LAPÉROUSE

Les douces soirées d'été à Brest se prolongent souvent par une promenade sur la digue. C'est aussi un haut lieu de la pêche à la ligne : dorades, bars, maquereaux et seiches sont les récompenses des patients pêcheurs. En regardant au sol, vous verrez d'ailleurs les traces de la sépia, l'encre des seiches !

4 ABEILLE BOURBON

À Brest, ce remorqueur de haute mer veille sur les navires du rail d'Ouessant. Avec ses 21 740 chevaux de puissance et une force de traction de 200 tonnes, il est l'un des plus puissants remorqueurs de haute mer au monde. **C**

5 LA GRUE PAINDAVOINE

La grue Paindavoine, du nom de l'entreprise, a été construite en 1951. Après 60 ans de labeurs, elle prend sa retraite : à la différence de ses sœurs, elle n'est pas démontée. **D et E**



B

B. Un savoir-faire inscrit au patrimoine culturel immatériel de l'Unesco.
C. L'Abeille Bourbon.

D. Les grues Paindavoine dans le 5^e bassin du port de commerce, 1960. Une seule a été conservée.

E. La grue Paindavoine est classée au titre des Monuments Historiques.



D

6 CHANTIER DU GUIP

Le chantier naval du Guip s'est installé en 1992 à Brest pour reconstruire la Recouvrance. Depuis, les équipes restaurent les mythiques voiliers de la Marine nationale, des bateaux du patrimoine et des yachts de belle plaisance. Tous passionnés du bois, charpentiers et charpentiers de marine et ébénistes font vivre ce savoir-faire d'excellence : celui de la construction navale en bois. **B**

7 LA RECOUVRANCE

Mise à l'eau pour la première édition des Fêtes Maritimes de Brest, cette reconstitution d'un aviso du début du XIX^e siècle - navire militaire destiné à transmettre les plis urgents puis à surveiller le commerce sur les côtes d'Afrique et aux Antilles - est devenue l'ambassadrice de Brest sur les océans.



C

8 SERVICE HISTORIQUE DE LA DÉFENSE

C'est un lieu unique pour découvrir les carnets de voyage des scientifiques partis en expédition dès le XVIII^e siècle. 12 kilomètres d'archives, dont celles de l'Académie royale de la Marine fondée à Brest en 1752 ou encore celles de Naval Group, plongent le visiteur au cœur de collections nationales exceptionnelles.

Accès gratuit – Infos 02 98 22 05 39



E





A. Cet édifice est inscrit à l'inventaire supplémentaire des monuments historiques depuis 2015.
B. Le square du port de commerce, ancêtre du parc à chaînes, 1880.
C. Lieu de rassemblement, le parc à chaînes accueille de nombreuses festivités.

D. Les fortifications au début du XX^e siècle. La porte nationale est encore en place.
C'est sur ces marches que Jean Gabin embrasse Michèle Morgan dans le film *Remorques* de Jean Grémillon (1941)

9 PARC À CHÂÎNES

En 1873, la Ville de Brest inaugure un parc public qui dispose de tous les éléments des squares du XIX^e siècle. La Première Guerre mondiale transforme le parc en voies de chemin de fer qu'une passerelle surmonte. De 1976 à 1980, les installations de forages pétroliers en mer d'Iroise occupent le terrain. À leur départ, ils laissent un héritage : des tas... de chaînes ! **B et C**

10 MONUMENT AMÉRICAIN

En 1917, les américains débarquent à Brest et font retentir les premières notes de jazz en Europe. En 1926, la ville de Brest met à disposition des Américains un terrain pour construire un monument commémoratif de la participation des troupes américaines (800 000 soldats) au premier conflit mondial. Le monument est inauguré en 1937. Détruit pendant la Seconde Guerre mondiale, il est reconstruit à l'identique et inauguré une seconde fois en 1960.

Contrairement à une rumeur tenace, l'endroit ne bénéficie pas de l'extraterritorialité !

11 LES ANCIENNES FORTIFICATIONS

La ville est entièrement ceinturée de remparts à la fin du XVII^e siècle sur les plans de l'ingénieur Vauban. Depuis le port de commerce, on

peut voir le plus grand vestige encore visible de cette enceinte : les trois bastions et deux courtines (rempart reliant deux bastions) du cours Dajot, surmontée d'une promenade publique en 1769. Avec l'aménagement du port de commerce en 1860, le rempart est doublé de ses rampes emblématiques. La rampe occidentale est fermée par une porte à double passage précédée de pont-levis : la porte nationale dont un pilastre est toujours visible. **D**

DES IMMEUBLES REMARQUABLES

E : 2 rue Amiral Nielly, immeuble caractéristique de la Reconstruction avec ses façades asymétriques : ordonnancée d'un côté, irrégulière de l'autre. Architecte : Joseph Philippe, 1948.

F : 16 quai de la Douane, immeuble d'inspiration classique. Architecte : Abel Chabal, XIX^e siècle.

G : 46 quai de la Douane (ancienne chambre de commerce et d'industrie), immeuble en pierres de granit taillées.





E. 2 rue Amiral Nielly
F. 16 quai de la Douane
G. 46 quai de la Douane

RÉBUS

Bonjour ! Tu me reconnais ? Je suis Phileas Fogg, le héros de Jules Verne. Je viens d'arriver à Brest et je dois embarquer pour un nouveau périple.

Je suis tout seul ici, j'ai besoin de quelqu'un pour m'aider.

Ça te dit ? Alors faisons connaissance.

Devine de quel roman je suis le héros ?



4 X 20



MÉLI-MÉLO

Entoure le nom des explorateurs et des exploratrices qui ont marqué l'histoire de Brest ?



1. Explorateur qui a fait le premier tour du monde français au XVIII^e siècle
2. Navigatrice et créatrice du Trophée Jules Verne
3. Grand navigateur breton, il a remporté 2 fois le Trophée Jules Verne
4. Il a accompli le premier tour du monde en solitaire en 1898
5. Il détient le record du tour du monde en 2021
6. Explorateur perdu en mer au large des îles Salomon en 1788
7. Il établit le premier record de la traversée de l'Atlantique en 1981
8. Navigateur et créateur du Trophée Jules Verne

S	N	Y	J	W	O	X	I	A	Q	Y	L	O	H
L	A	P	É	R	O	U	S	E	N	I	Y	G	Z
Z	C	V	U	Q	V	S	O	C	L	U	M	V	Q
Z	Y	S	Y	B	B	L	A	M	A	Z	O	U	P
X	D	M	U	Z	D	Y	S	H	Y	G	T	S	T
Y	B	O	U	G	A	I	N	V	I	L	L	E	A
F	S	V	W	Q	R	H	S	D	V	R	U	I	L
K	E	R	S	A	U	S	O	N	J	P	B	H	H
X	O	T	S	T	N	L	J	J	I	D	X	I	D
M	Z	J	R	V	Y	L	V	H	G	T	R	G	G
Z	J	I	A	A	P	F	P	A	J	O	T	Z	G
L	R	G	A	B	A	R	T	B	B	O	S	G	M
B	N	M	P	E	I	I	A	R	T	H	A	U	D
P	L	A	M	Y	K	H	H	R	L	A	C	S	W



Aide-toi des panneaux du parcours situés sur le repère 2 de la carte pour trouver les réponses.

LA RECOUVRANCE

Avant d'embarquer, il faut que nous armions mon navire... Je l'ai amarré quai Commandant Malbert. Place les numéros suivants au bon endroit sur le dessin.

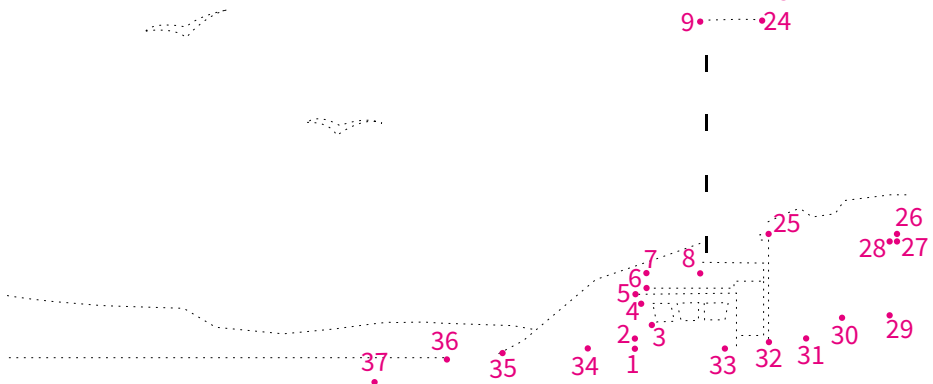


1. **Proue** : partie avant d'un navire
2. **Poupe** : partie arrière d'un navire
3. **Figure de proue** : sculpture placée à l'avant du navire
4. **Mât de misaine** : mât à l'avant, devant le grand mât
5. **Grand mât** : mât principal, le plus haut du navire
6. **Mât de Beaupré** : mât situé à la proue, il est très incliné vers l'avant
7. **Hunier** : voile de forme carrée placée en haut du mât de misaine



CARTE

Bravo ! Je vais enfin pouvoir lever l'ancre. Mais... Qu'est-ce que ce brouillard ?! On n'y voit rien du tout. Relie les points ci-contre afin que je prenne la bonne direction !



Merci ! Un jour, toi aussi tu prendras la mer !

« C'EST ICI QUE L'AVENTURE SE MÊLE AU VENT DE LA MER. »

Pierre Mac Orlan

Brest appartient au réseau national des Villes et Pays d'art et d'histoire

La Direction Générale des Patrimoines, au sein du ministère de la Culture et de la Communication, attribue l'appellation Villes et Pays d'art et d'histoire aux collectivités locales qui s'engagent dans une politique active en faveur des patrimoines. De l'architecture aux paysages, les villes et pays mettent en scène les patrimoines dans leur diversité. Aujourd'hui, un réseau de 202 villes et pays d'art et d'histoire vous offre son savoir-faire sur toute la France. A Brest, le service Patrimoines coordonne la mise en œuvre du label sur le territoire, en lien avec ses partenaires.

À proximité

Concarneau, Dinan, Dinard, Guérande, Lorient, Morlaix, Nantes, Quimper, Rennes, Vannes et Vitry bénéficient de l'appellation Ville ou Pays d'art et d'histoire.

Contacts

Service Patrimoines

Hôtel de ville, 2 rue Frézier


29200 Brest

02 98 00 80 80

ville-art-et-histoire@mairie-brest.fr

www.brest.fr

Pour suivre nos actualités :

- Inscrivez-vous à la liste de diffusion auprès de : ville-art-et-histoire@mairie-brest.fr
- Sur  #BrestVilledArtetdHistoire

Crédits photos

Couverture haut : Julien Creff / Brest métropole, **bas :** Alexis Courcoux / Brest Événements Nautiques ; **p.4 A :** 3Fi079-077 - éditions L.L, **B :** Archives de Brest, 3Fi209-01 - éditions Daigné ; **p.5 C :** Franck Bétermin / Brest métropole, **D :** Julien Creff / Brest métropole, **E :** Simon Cohen / Brest métropole ; **p.6** Marion Daouben / Brest métropole ; **p.7 B :** Damien Goret / Brest métropole, **D :** Archives de Brest - 2Fi03357, **C :** Mathieu Le Gall / Brest métropole, **E :** André Querré / Brest métropole ; **p.8 A :** Adeupa Brest Bretagne, **B :** Archives de Brest - 2Fi02300, **C :** Mathieu Le Gall / Brest métropole, **D :** Archives de Brest 3Fi010-001 éditions Aux Dames de France ; **p.9** Marion Daouben / Brest métropole ; **p.11** Benoît Stichelbaut/Brest Événements Nautiques