



PARC D'ACTIVITES DU SPERNOT DOSSIER DE CONCERTATION PREALABLE AU TITRE DU L103-2 ET SUIVANTS DU CODE DE L'URBANISME

- **La concertation préalable**
 - Les objectifs
 - Les modalités
- **Le Spernot, un site de développement économique futur**
 - Le PLUI facteur 4
 - Les caractéristiques de la zone
- **Des scénarios d'aménagement**
 - un positionnement programmatique
 - différentes hypothèses envisagées
- **Un projet de schéma d'aménagement**
- **Les suites de la concertation**
- **Les annexes**
 - La délibération du Conseil de métropole du 29 avril 2016 approuvant les modalités de la concertation
 - Les avis parus dans la presse
 - Les orientations d'aménagement et de programmation

La concertation préalable

Les objectifs

Associer les acteurs et habitants du territoire concerné pour recueillir leurs avis et intégrer d'éventuelles adaptations à la définition du projet.

Répondre à la réglementation (Code de l'urbanisme – L103-2 et suivants)

« Font l'objet d'une concertation associant, (...), les habitants, les associations locales et les autres personnes concernées : (...) **Les projets et opérations d'aménagement (...)**

Les modalités

La concertation fait partie de la réalisation du projet. Le maître d'ouvrage explique sa démarche, les enjeux et objectifs de l'aménagement envisagé.

La concertation préalable constitue un premier contact entre le maître d'ouvrage de l'opération et les acteurs locaux, avant que le projet ne soit défini dans le détail.

La concertation pour le Spérnot, c'est :

- des panneaux d'exposition mis à disposition du public du 19 février au 20 avril 2018
- un dossier de présentation du projet et un registre destiné à recueillir les observations mises à disposition du public du 19 février au 20 avril 2018 :
 - à l'hôtel de métropole;
 - à la Mairie de quartier de Lambézellec.
- Une version dématérialisée du dossier d'information sur le site brest.fr et un recueil d'avis par courriel aux même dates
- une réunion publique



Etude de faisabilité Parc d'Activités du Spernot

Brœst
MÉTROPOLE & VILLE

 **Praxidev**
CONSEIL EN STRATÉGIE & DÉVELOPPEMENT

sce
ateliersup+

SOMMAIRE

1 / Diagnostic du site

2 / Scénarios d'aménagement

3 / Schéma d'aménagement

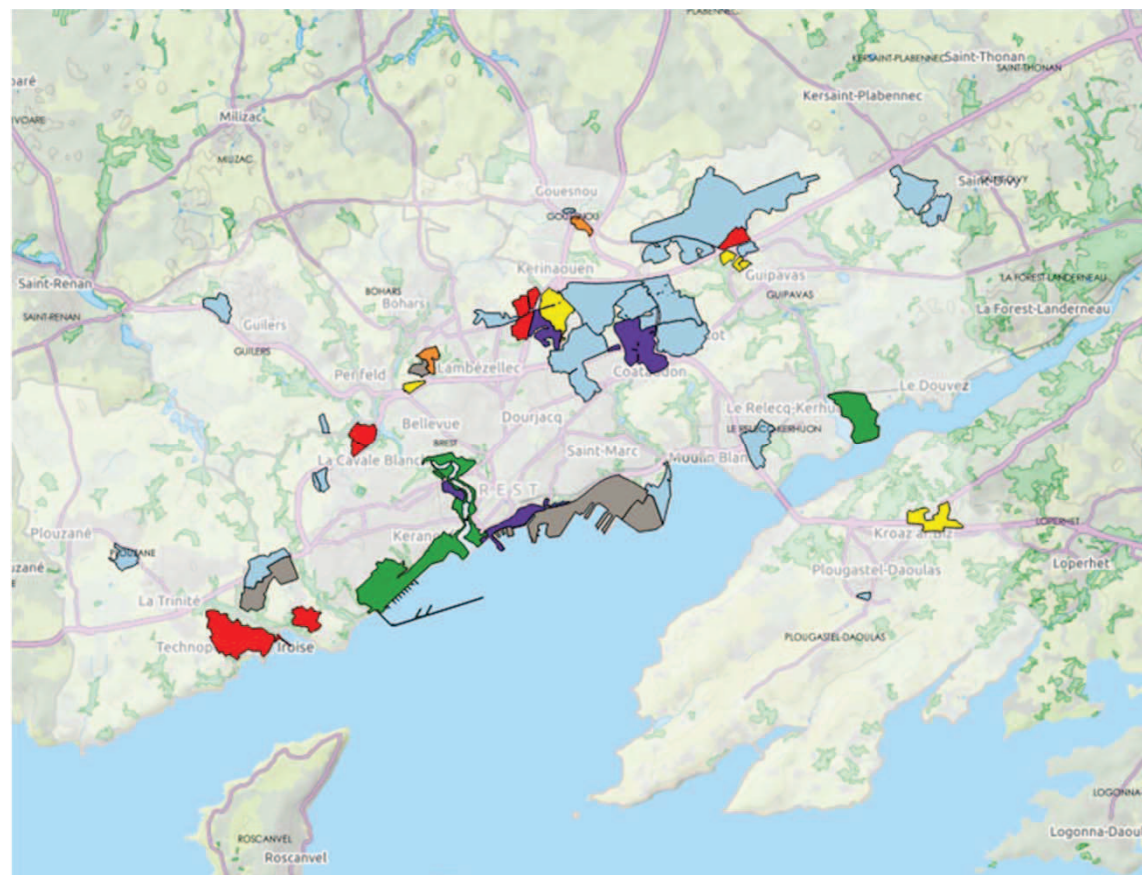
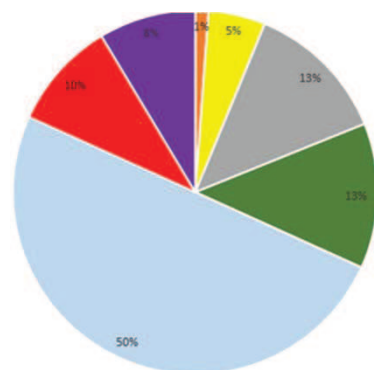
4 / Calendrier prévisionnel de la concertation



Le Spernot, un territoire pressenti pour le développement économique métropolitain

Des terrains immédiatement disponibles sont mis à disposition des acteurs économiques afin qu'ils disposent des surfaces nécessaires pour le développement de leurs activités et la création des emplois correspondants.

Pour renouveler cette offre, des secteurs ont été pressentis pour accueillir à terme de nouvelles activités à vocation économique. Le secteur du Spernot en fait partie. Il est situé au nord du territoire communal de Brest à l'ouest du quartier de Lambézellec.

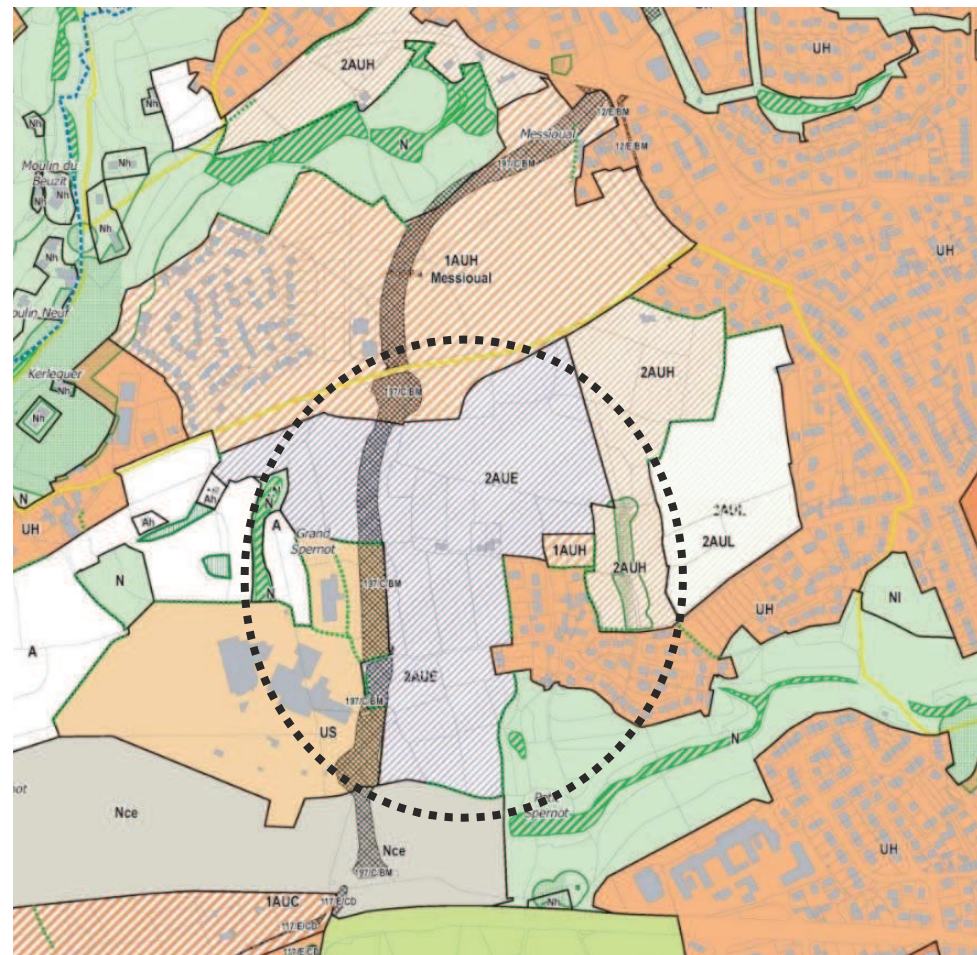
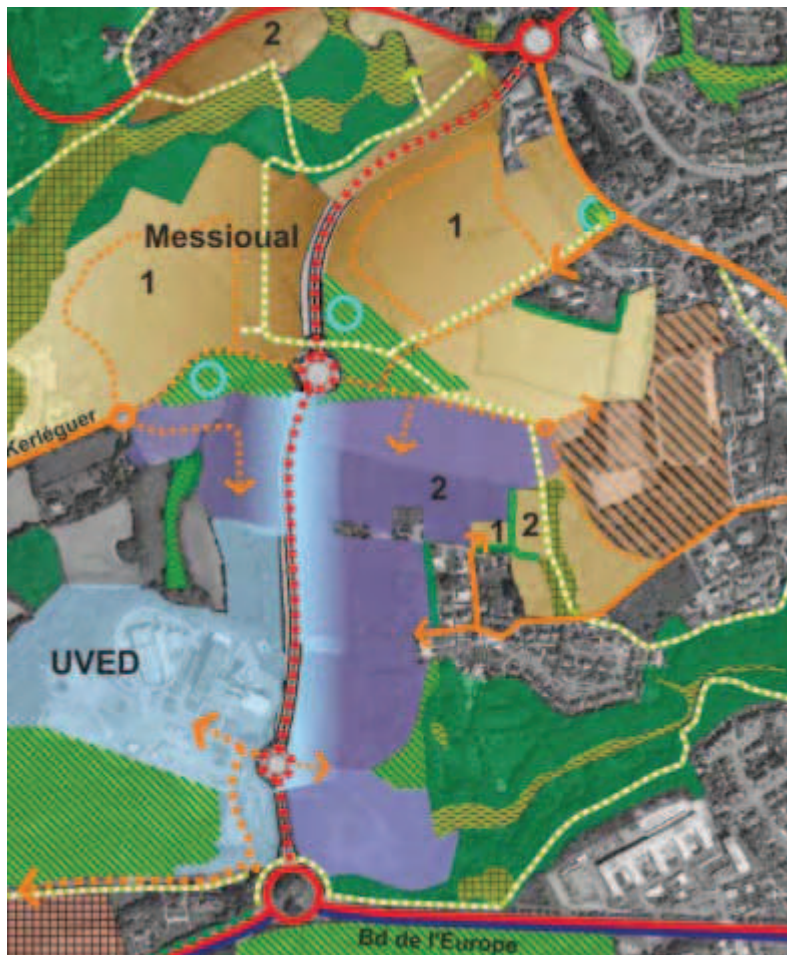


Vocation des espaces économiques



Le Spernot dans la ville : un secteur à urbaniser en réflexion

Des secteurs ont été classés au PLUI facteur 4 en zone d'urbanisation future (2AU) pour les aménager et les mettre dans les années à venir à disposition d'opérateurs pour l'installation de nouvelles activités économiques.

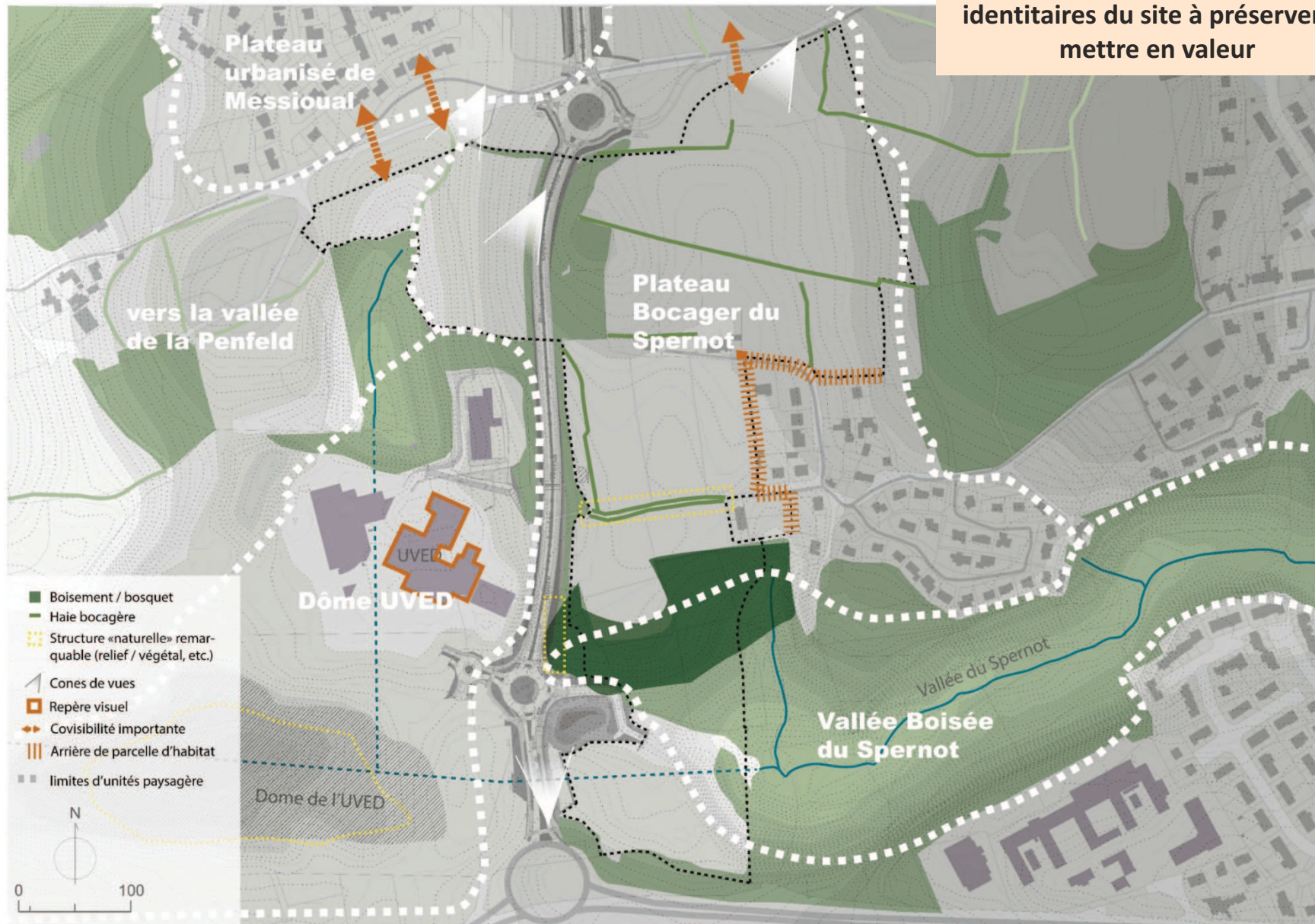


Plus de 13 hectares sont classés au Spernot en 2 AUE (zone d'urbanisation future à vocation économique)

PLU facteur 4 – OAP et Plan de zonage

Le paysage

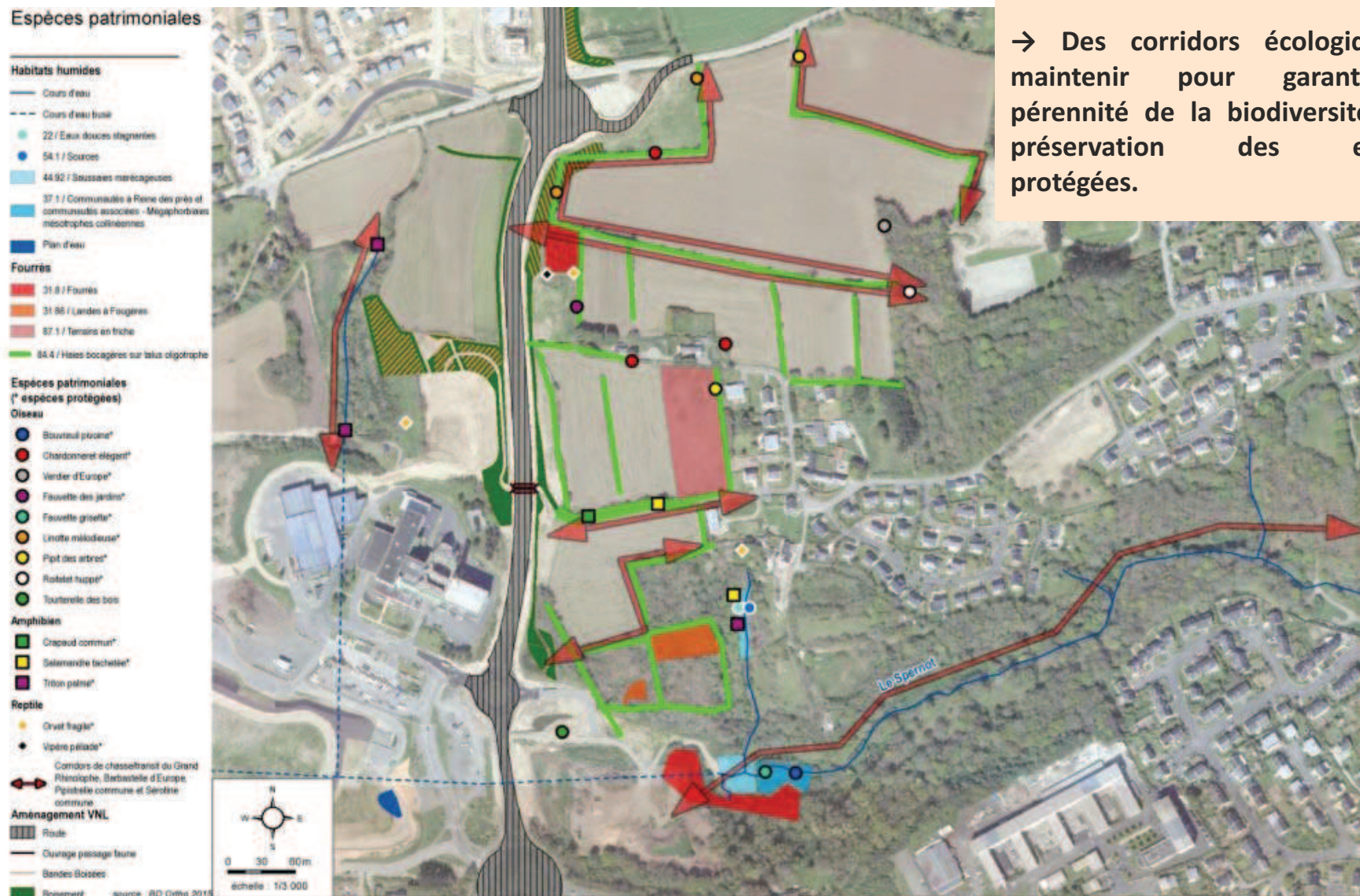
Des éléments du paysage
identitaires du site à préserver et
mettre en valeur



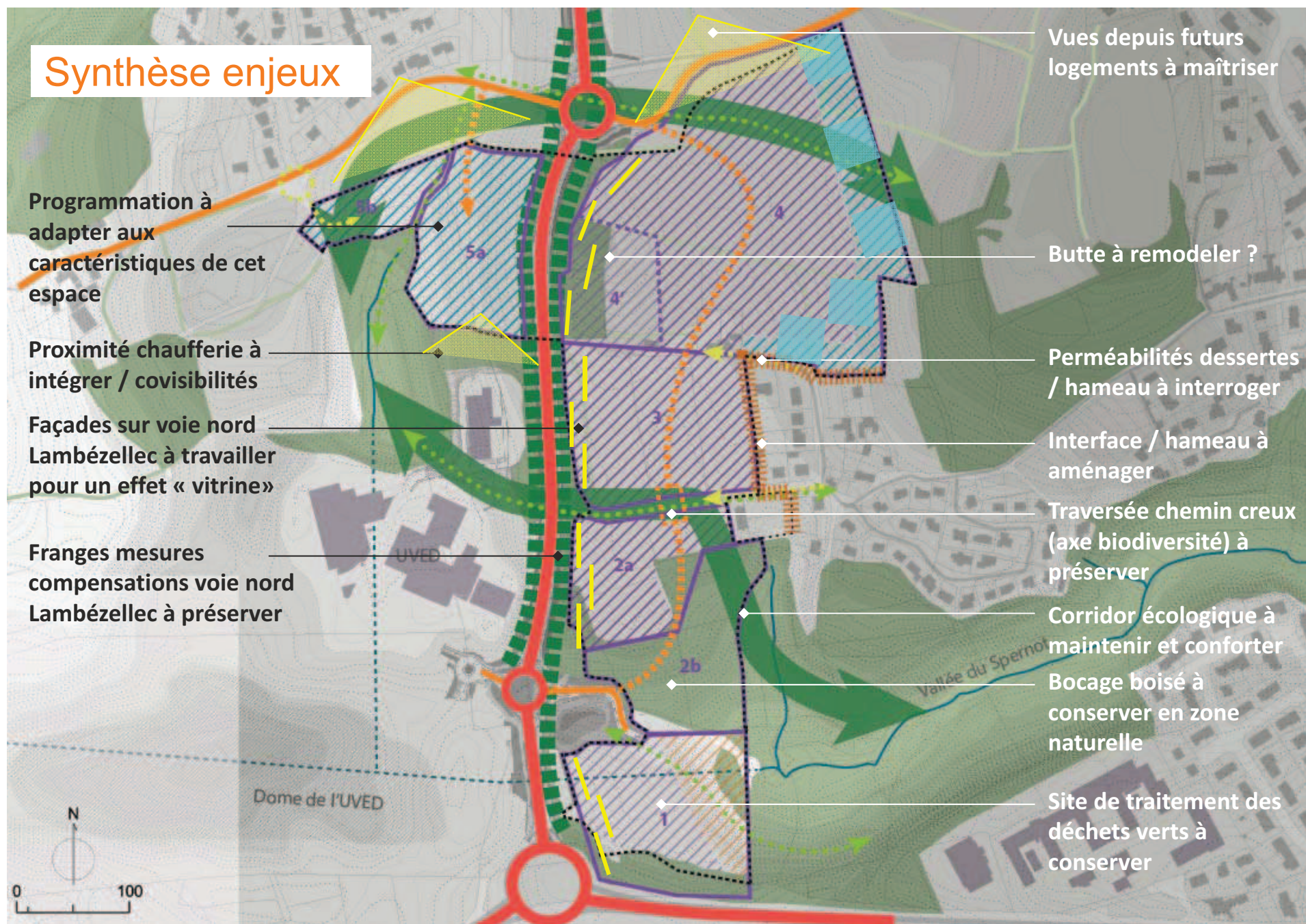
La synthèse de l'état initial environnemental

Un site présentant une diversité faunistique et floristique

→ Des corridors écologiques à maintenir pour garantir la pérennité de la biodiversité et la préservation des espèces protégées.



Synthèse enjeux



Les constantes

- + **Taille des parcelles** : Limitée du fait des caractéristiques sur site
- + **Cible prioritaire** : Artisans, secteurs de l'éco-construction
- + **Positionnement thématique ressortant** : Eco-activités dans le sens large
- + **Aménagements**: Aménagements de qualité (hiérarchisation des espaces publics, logique de quartier...) du fait de la mixité des usages / de l'intégration du projet dans son environnement
- + **Le site** :
 - + De grands axes proches mais sans connexion directe
 - + Une topographie et un environnement qui demandent une attention particulière
 - + Une mixité des usages à prendre en compte (habitat / activités)
- + **Le projet**:
 - + Localisation en secteur d'urbanisation future (2AU)
 - + Une offre nouvelle de foncier économique nécessaire



2 >> Scénarios d'aménagement

Positionnement programmatique

Spécialisation : Possibilité d'organisation du parc d'activités en sous secteurs « dédiés » :

- quartier de l'éco-construction
- quartier des éco-activités diverses

Produits : Plusieurs types de produits envisagés:

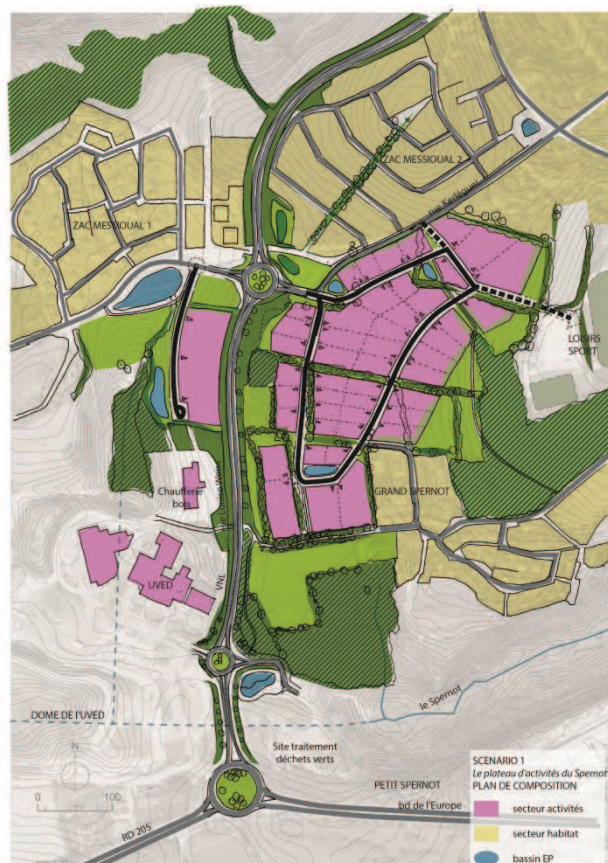
- Un village d'artisans (locaux « prêts à travailler »)
- Un espace de showroom (lieu d'exposition)
- Des lots constructibles (foncier de 100 à 2000m²)
- De l'immobilier d'entreprises (locaux) à la location voire location/acquisition

Cibles prioritaires : Secteur de l'éco-construction:

- Très petites, petites et moyennes entreprises (TPE, PME) et petites et moyennes industries (PMI) de petite production
- Bureaux d'études, agence d'architecture...

Différentes hypothèses envisagées

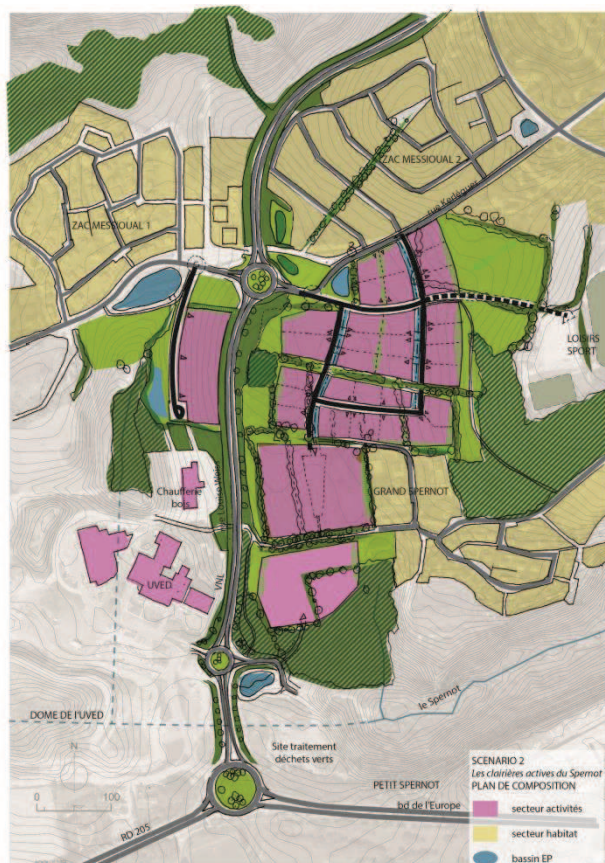
SCENARIO 1 RETENU
Le plateau d'activités du Spernot



74 600m² surf cessible
+ 15 300m² péri-agricole sud

Scénario de moindre impact pour l'environnement

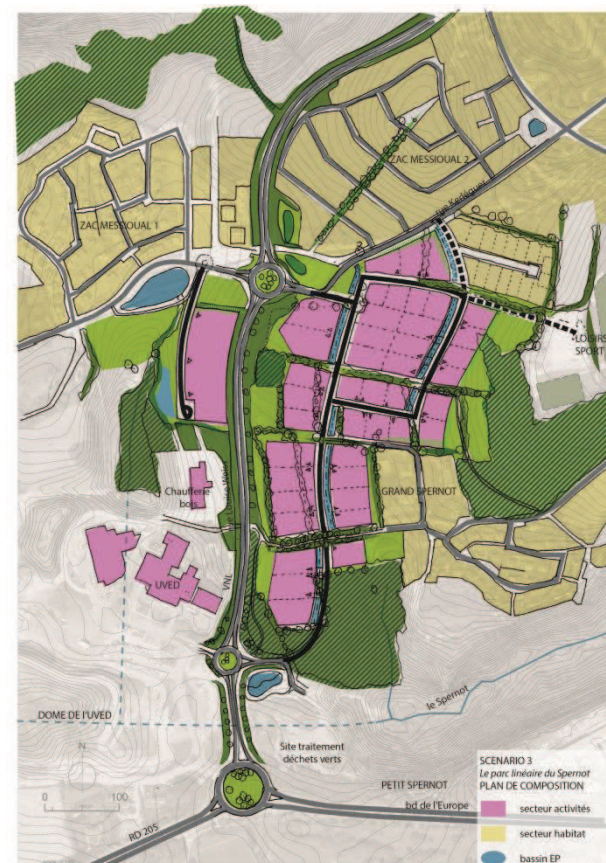
SCENARIO 2
Les clairières actives du Spernot



80 700m² surf cessible
+ 13 000m² péri-agricole sud

Scénario intermédiaire

SCENARIO 2
Le parc linéaire du Spernot



72 100m² surf cessible
+ 10 900m² habitat est

Scénario le plus impactant pour l'environnement



Périmètres projet

Deux périmètres au sein du projet:

- de part et d'autre de la voie nord Lambézellec
- entre le boulevard de l'Europe et la rue Kerleguer
- en interface avec la ZAC Messioual, les espaces naturels et de loisirs et le hameau du Spernot

Secteur ouest voie nord Lambézellec : 24 000 m²
(2,4 hectares) dont 2500m² d'espaces verts existants

Secteur est voie nord Lambézellec : 121 000 m²
(12,1 hectares) dont 28000m² de haies et prairies sensibles

Des enjeux écologiques moyens à forts, avec des secteurs où la doctrine Eviter-Réduire-Compenser doit s'appliquer et des secteurs où le développement urbain est à proscrire du fait:

- des espèces protégées inventoriées
- des haies et fourrés à préserver en l'état
- des continuités écologiques identifiées

= 21% env. des surfaces



Le schéma d'aménagement

« **Le plateau du Spernot** », un schéma élaboré à partir du scénario le moins impactant sur l'environnement.

Un projet paysager qui s'appuie:

- sur les **haies bocagères** (Est/Ouest) conservées, comme éléments naturels écologiques et identitaires du site du Spernot,
- sur le **renforcement de lisières** plantées comme transition avec les espaces naturels ou les quartiers d'habitat,
- sur des **espaces communs d'agrément mutualisés avec la gestion des eaux pluviales**

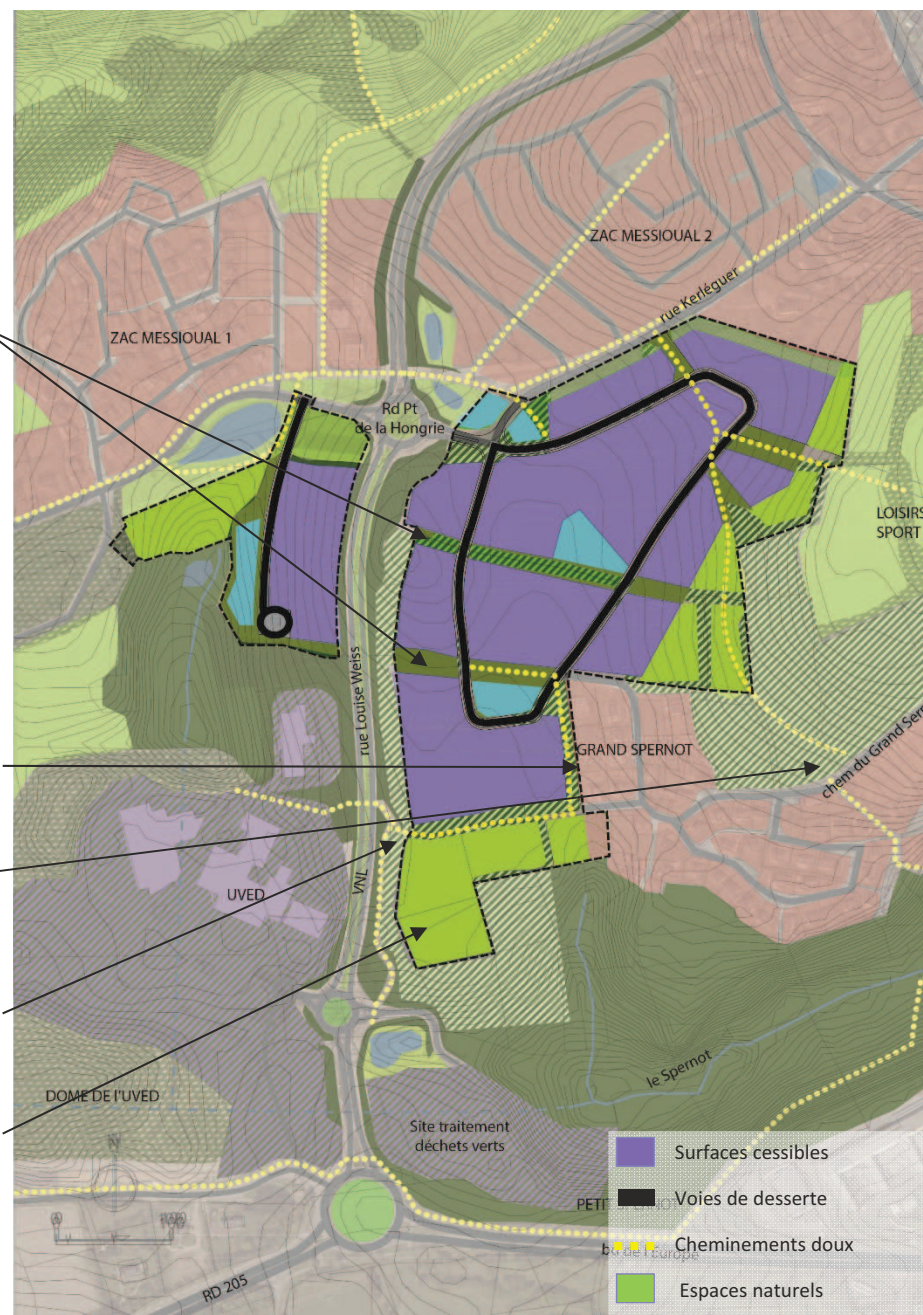
Et qui s'accompagne des haies arbustives qui seront plantées par les acquéreurs sur leurs limites.

Une attention particulière aux transitions avec les zones d'habitat existantes.

Une amélioration des cheminements doux entre Messioual et le chemin du Grand Spernot.

Le chemin creux comme limite naturelle préservée au sud.

Les espaces naturels au sud de la vallée du Spernot aux enjeux écologiques forts, à **préserver en l'état**.



Programmation / simulation

OUEST de la voie nord
Lambézellec :

→ **Un programme tertiaire**
+ une zone de compensation
potentielle



Réf: Bâtiment tertiaire dans la pente (cote d'Azur)
Agence VBI

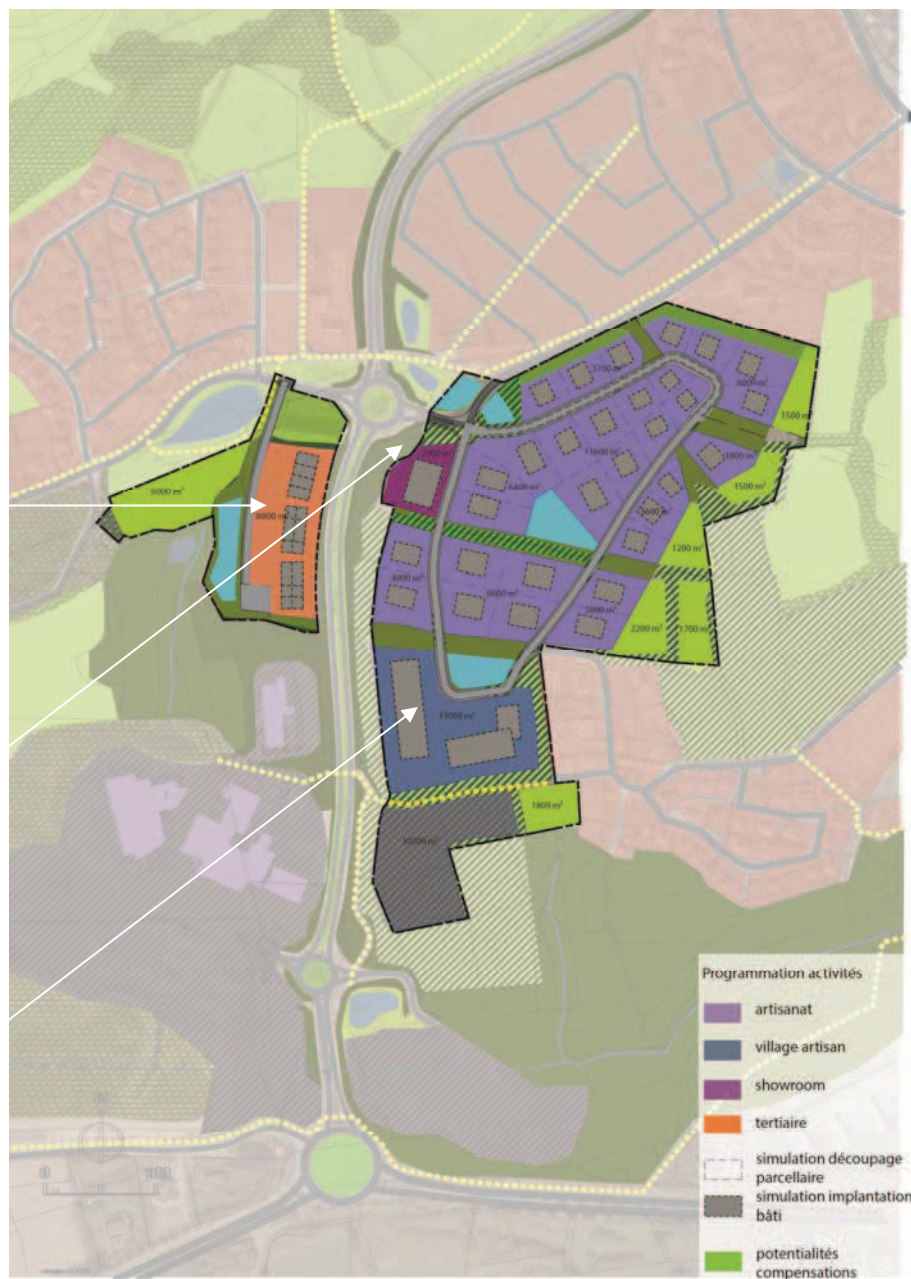


Artipôle à Martigné : espace d'exposition et de bureaux



Cité artisanale de Valbonne (06)

Les ateliers up+ sce / praxidev



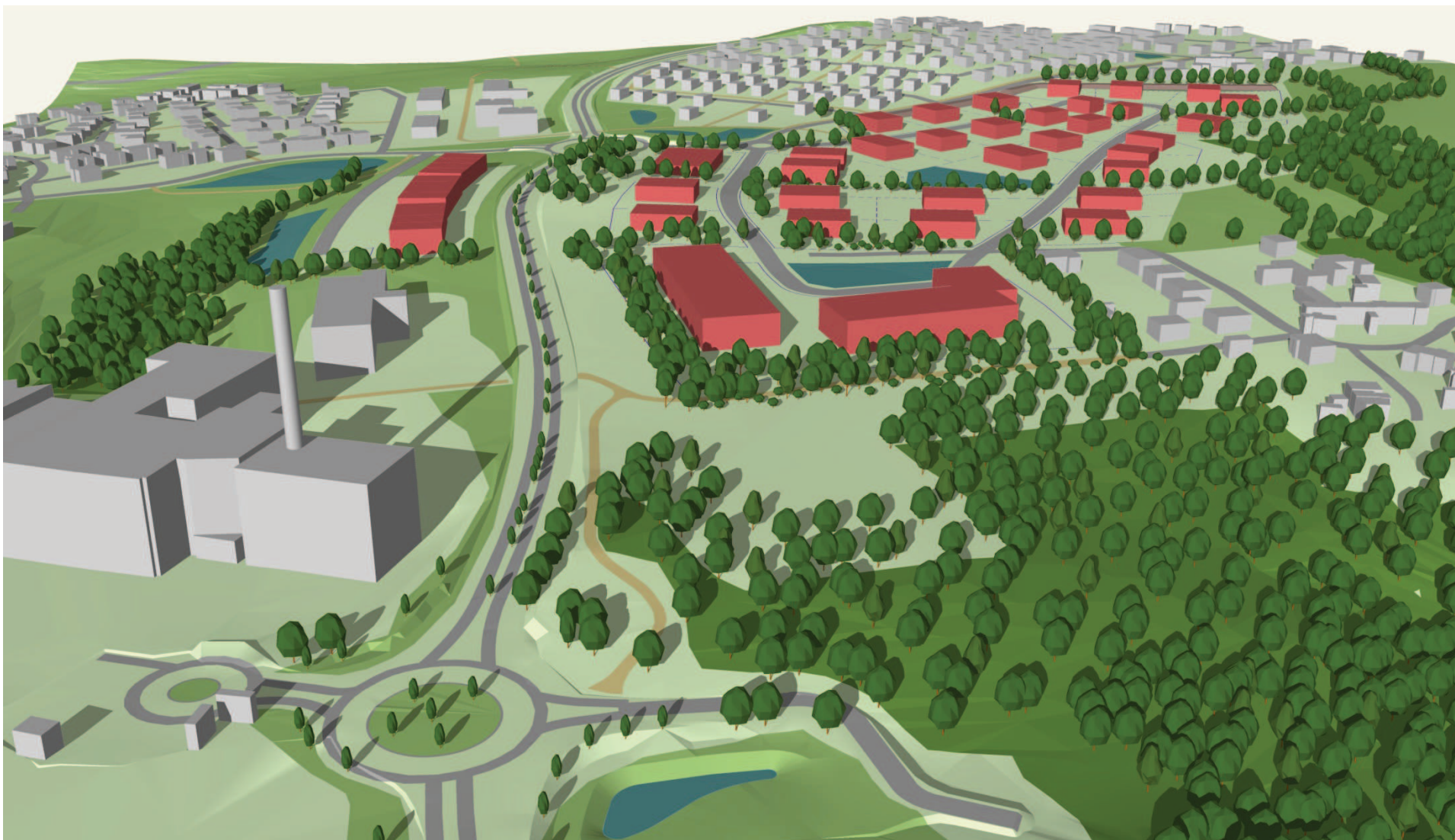
EST de la voie nord
Lambézellec :

→ **Des lots à construire pour
l'artisanat**
→ **Un village d'artisan**
→ **Un showroom**
+ zones potentielles de
compensation

TOTAL CESSIBLE ACTIVITES :
74 200m²
= 51% des périmètres

Répartition des surfaces:
59% urbanisés
41% d'espaces verts

Maquette numérique

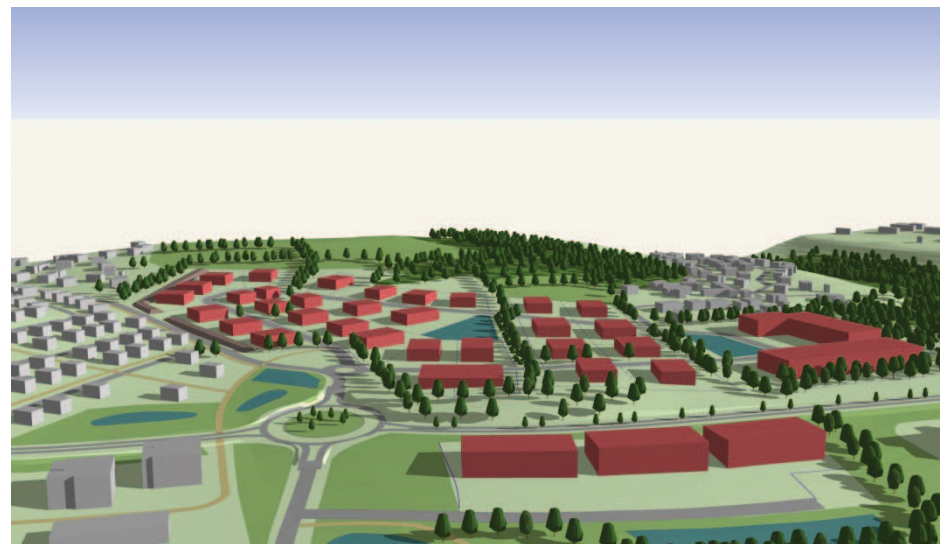


Vue oblique depuis le giratoire de l'UVED

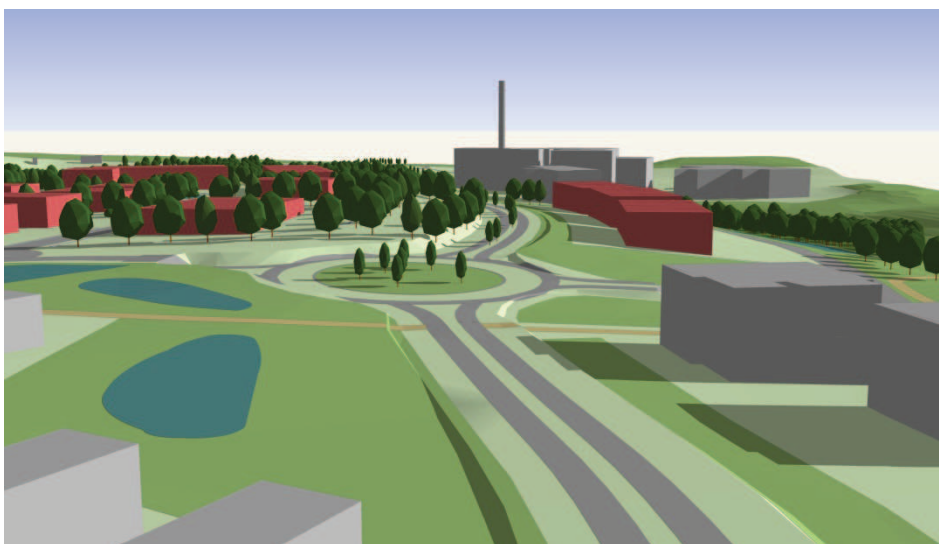
Maquette numérique



Vue aérienne du futur Parc d'Activités depuis le nord



Vue aérienne du futur Parc d'Activités depuis l'ouest



Vue depuis le nord, de part et d'autre de la voie nord Lambézellec



Aperçu depuis le sud, derrière les espaces naturels

Planning prévisionnel de la concertation

9 février 2018	Diffusion d'annonce dans la presse
19 février 2018	Mise à disposition des dossiers papier et numérique, des panneaux d'information et des recueils d'avis
26 mars 2018	Réunion Publique
20 avril 2018	Clôture de la Concertation

Les suites

Un **bilan global de la concertation** intégrant les éléments de synthèse de la réunion publique et les remarques déposées sur les registres mis à disposition, ou envoyées par mail sera établi.

Il sera mis à disposition du public par une **délibération** du Conseil de la métropole.

Ce bilan marque une étape dans la définition du projet et non une fin : il va permettre de poursuivre la réflexion et de lancer les phases d'études suivantes.

Cela ne signifie pas que la concertation et l'information s'achèvent : elles pourront se poursuivre en phase de réalisation, selon l'avancement du projet.

**Merci
de votre participation.**

Conseil de la métropole du 29 avril 2016

EXTRAIT DU REGISTRE DES DELIBERATIONS

Date de convocation
15 avril 2016

Conseillers en exercice
70

Président : M. François CUILLANDRE

Secrétaire de séance : Mme Sylvie JESTIN

Le Conseil de Brest métropole s'est réuni le vendredi 29 avril 2016 à 17 heures, sous la Présidence de M. François CUILLANDRE , Président.

ETAIENT PRESENTS :

M. F. CUILLANDRE , Président, M. A. MASSON, M. Y. NEDELEC, Mme B. ABIVEN, M. T. FAYRET, M. J-L. POLARD, M. F. GROSJEAN, M. E. GUELLEC, Mme F. BONNARD-LE FLOC'H, M D. CAP, M. M. COATANEA, Mme R. FILIPE, M. A. GOURVIL, M C. GUYONVARCH, Mme I. MELSCOET, M. R. PICHON, Mme T. QUIGUER, M. S. ROUDAUT , Vice-Présidents.

Mme G. ABILY, M. P. APPERE, Mme C. BELLEC, Mme N. BERROU-GALLAUD, M. M. BERTHELOT, Mme C. BOTHUAN, Mme C. BRUBAN, Mme N. CHALINE, Mme N. COLLOVATI, M. Y. DU BUIT, Mme R. FAGOT OUKKACHE, M. D. FERELLOC, Mme P. HENAFF, M. R. HERVE, M. F. JACOB, M. R. JESTIN, Mme S. JESTIN, M. C. KERMAREC, M. Y-F. KERNEIS, Mme M-P. LAFORGE, M. R-J. LAURET, Mme B. MALGORN, Mme C. MARGOGNE, Mme I. MAZELIN, M. G. MOAL, Mme I. MONTANARI, Mme S. NEDELEC, M. B. NICOLAS, M. F. PELLICANO, M M. QUERE, Mme M-A. RIOT, M. B. RIOUAL, M. R. SALAMI, M. R. SARRABEZOLLES, M. B. SIFANTUS, Conseillers.

ABSENT(S) EXCUSE(S) AYANT DONNE PROCURATION :

M. M. GOURTAY, M. P. OGOR, M. P. KARLESKIND, Vice-Présidents.

Mme A. ARZUR, Mme N. BATHANY, Mme K. BERNOLLIN-APPERE, Mme M-L. GARNIER, Mme B. HU, M P. KERBERENES, M. B. KERLEGUER, Mme J. LE GOIC, Mme G. LE GUENNEC, Mme M. LE LEZ, Mme P. MAHE, M. L. PERON, Mme A. ROUDAUT, Mme P. SALAUN-KERHORNOU, Conseillers.

C 2016-04-056 AMENAGEMENT

BREST Lambézellec - Approbation des objectifs et des modalités de la concertation publique relative au projet d'un parc d'activités économiques dans le secteur du Spérnot.

Le rapporteur, M. Thierry FAYRET
donne lecture du rapport suivant

AMENAGEMENT – BREST Lambézellec - Approbation des objectifs et des modalités de la concertation publique relative au projet d'un parc d'activités économiques dans le secteur du Spernot.

EXPOSE DES MOTIFS

Contexte et objectifs du projet

Au regard du rythme de commercialisation sur la métropole depuis 2007, l'offre foncière à vocation économique doit aujourd'hui être renouvelée pour répondre en continu aux demandes des opérateurs économiques.

Le secteur du Spernot, est une des zones potentielles pour répondre à cet impératif avec notamment la possibilité d'y aménager un nouveau parc d'activités. Situé dans la partie ouest du quartier de Lambézellec, le secteur du Spernot représente une cinquantaine d'hectares. En cours d'urbanisation avec la zone d'aménagement concerté à vocation d'habitat de Messiaoual, il comprend par ailleurs plusieurs équipements liés à la filière énergétique dont l'usine de valorisation des déchets (UVED), une chaufferie bois et une déchetterie.

Zone de projets, dont le foncier est majoritairement maîtrisé par la Ville de Brest et Brest métropole, le secteur du Spernot est décrit au SCoT comme un espace métropolitain dont la vocation est d'accueillir de nouvelles activités économiques notamment liées à la gestion des déchets et à la production d'énergie. Une orientation d'aménagement et de programmation (OAP) inscrite au Plan Local de l'Urbanisme (PLU) facteur 4 précise par ailleurs les grands axes à retenir pour le projet qui doit y être mis en œuvre, avec notamment l'accueil d'activités économiques.

Afin de préciser ces orientations et de définir un projet répondant à la fois aux attentes des opérateurs économiques et aux enjeux de développement durable, Brest métropole a décidé de faire réaliser des études pré-opérationnelles. Un premier lot porte sur la définition d'un positionnement marketing pour ce futur parc d'activités économiques et sur l'élaboration d'un plan-programme. Complété d'un phasage, d'un bilan financier prévisionnel et d'une proposition de procédure opérationnelle, il permettra à Brest métropole d'avoir tous les éléments nécessaires à la mise en œuvre du projet. Un second lot porte sur l'étude d'impact du projet correspondant. Réalisée concomitamment à la définition du plan-programme, elle doit permettre dans un premier temps de nourrir l'élaboration du projet en termes environnementaux avant d'en définir les impacts.

Parallèlement à la réalisation de ces études pré-opérationnelles, il est aujourd'hui nécessaire de prévoir la concertation préalable du public relative à ce projet d'aménagement et de délibérer sur ses objectifs et modalités.

La concertation

1. Les objectifs de la concertation sont les suivants :

En parallèle au lancement des études pré-opérationnelles portant sur l'aménagement d'un parc d'activités à vocation économique sur le secteur du Spernot, il est nécessaire de mettre en place une procédure réglementaire de concertation préalable du public conformément aux articles L 103-2 et suivants du code de l'urbanisme.

Cette procédure de concertation permet aux habitants, aux associations locales et à toute personne concernée par le projet de prendre connaissance des orientations d'aménagement et d'exprimer leur avis. Elle permet par ailleurs, par la prise en compte des remarques correspondantes, d'influer sur les caractéristiques du projet.

2. Les modalités de la concertation sont les suivantes :

- un avis affiché à l'hôtel de la métropole et en mairie de quartier de Brest-Lambézellec, au moins 10 jours avant le début de la concertation,
- un avis inséré dans les journaux Ouest-France et le Télégramme au moins dix jours avant le début de la concertation ;
- la mise à disposition du public à l'hôtel de la métropole et en mairie de quartier Brest-Lambézellec :
 - d'un dossier d'information sur le projet,
 - d'un registre destiné à recueillir les observations du public tout au long de la concertation ;
- la tenue d'au moins une réunion publique,
- l'annonce de la fin de la concertation au moins dix jours avant sa clôture :
 - par affichage à l'Hôtel de la métropole et à la mairie de quartier de Brest-Lambézellec,
 - par voie de presse.

A l'issue de la phase de concertation, un bilan retraçant le déroulement de la procédure et faisant la synthèse des observations fera l'objet d'une délibération du Conseil de la métropole. Ce bilan sera ensuite mis à disposition du public sur une durée d'un mois à l'hôtel de métropole et à la mairie de quartier de Brest-Lambézellec.

DELIBERATION

En conséquence, il est proposé au conseil de la métropole, après avis des commissions compétentes :

- d'autoriser le lancement de la procédure de concertation conformément aux dispositions de l'article L103-2 et suivant du code de l'urbanisme ;
- d'approuver les objectifs poursuivis et les modalités de la concertation publique tels que définis ci-avant dans les paragraphes « Les objectifs de la concertation » et « Les modalités de la concertation » ;
- d'autoriser le Président ou son représentant à fixer les dates d'ouverture et de clôture de la dite concertation ;
- d'autoriser le Président, ou son représentant, à signer tous les documents à intervenir s'y rapportant et notamment ceux permettant la mise en œuvre de cette concertation publique préalable et de ces décisions.

Avis commissions :

Avis de la Commission Attractivité, Développement Economique et Emploi : FAVORABLE A LA MAJORITE

Avis de la Commission aménagement durable du territoire et solidarités : FAVORABLE A LA MAJORITE

Décision du Conseil de la métropole :

ADOpte A L'UNANIMITE DES VOTANTS

Abstentions : les groupes "Europe Ecologie - Les Verts" et "Rassemblement pour Brest"

BRASPARTS (FINISTÈRE)

APPEL PUBLIC À LA CONCURRENCE

ÉTUDE DE RÉVITALISATION DU CENTRE-BOURG
RÉALISATION D'UN SCHEMA DIRECTEUR
POUR L'AMÉNAGEMENT DU CENTRE-BOURG DE BRASPARTS

1. Identification de la collectivité contractante : Mairie de Brasparts, 18, rue de la Mairie, 29150 Brasparts, tél. 02.98.81.41.25, mairie@brasparts-mairie.fr
2. Mode de passation et type de procédure : marché à procédure adaptée en application de l'article 27 du décret n° 2016-360 du 25 mars 2016 relatif aux marchés publics.
3. Mode de transmission des offres : les candidatures doivent être déposées en 2 exemplaires (1 exemplaire papier et 1 exemplaire dématérialisé (CDDP/2016 USB)).
4. Objet du marché : la consultation porte sur une étude de revitalisation du centre-bourg / réalisation d'un schéma directeur pour l'aménagement du centre-bourg de Brasparts.
5. Retrait des DCE et date limite de réception des offres : Les pièces sont en ligne à l'adresse suivante : www.brest-marchespublics.com. Date limite de réception des offres : les offres, déposées en bourse publique, doivent être parvenues le lundi 12 mars 2018 avant 12 h, par lettre recommandée avec accusé de réception postal ou remis contre récépissé à l'adresse suivante : M. le Maire, Mairie de Brasparts, 18, rue de la Mairie, 29150 Brasparts.
6. Critères d'attribution du marché : offre économiquement la plus avantageuse appréciée en fonction des critères énoncés dans le règlement de la consultation.
7. Date d'envoi de l'avis : 9 février 2018.

OPAC
OFFICE PUBLIC DE L'HABITAT

AVIS D'APPEL PUBLIC À LA CONCURRENCE
PROCÉDURE ADAPTÉE

MARCHÉ À BONS DE COMMANDE SUR BORDEREAU DE PRIX
MAINTIENANCE DES EXTINCTEURS DU PATRIMOINE
DE L'OPAC DE QUIMPER-CORNOUAILLE

LOT UNIQUE

Soumissions et pièces sous pli recommandé ou par voie électronique sur le site : <http://marches-publics.brest-marchespublics.com>, à la Mairie de Quimper-Cornouaille, 85, rue de Kerquén, CS 23005, 29131 Quimper Cedex, tel. 02.98.55.61.00, télécopie 02.98.55.21.63, Délégué professionnel du marché : 1^{er} mars 2018.
Fin du marché : 31 décembre 2021.
Montant maximum annuel : 25 000 € HT.
Montant maximum global : 250 000 € HT.
Les montants nets aux articles 48 à 50 du décret 2016-360 du 25 mars 2016 figurent dans le règlement de la consultation, joint au dossier de consultation.
Justifications à produire quant aux qualités et capacités du candidat :
- La lettre de candidature modèle DC1 ou équivalent.
- La déclaration du candidat, modèle DC2 ou équivalent, permettant l'évaluation des capacités professionnelles, techniques et financières du candidat.
- La copie du ou des jugements pénaux, s'ils existent, en enregistrement judiciaire.
- Les attestations sur l'honneur pour justifier que le candidat n'est pas dans le cas d'interdiction de soumissionner mentionnée à l'article 45 du décret n° 2016-360 du 25 mars 2016, qu'il n'a fait l'objet d'aucune condamnation inscrite au Bulletin n° 2 du Code judiciaire pour des infractions visées par le Code du travail et qu'il a satisfait à ses obligations fiscales et sociales pour l'année précédente à l'année de la consultation.
Les critères de jugement des offres figurent dans le règlement de la consultation.
Le dossier dématérialisé est à télécharger gratuitement à l'adresse : <http://opac-cornouaille.brest-marchespublics.com>.
Date d'envoi à la publication : le 6 février 2018.

LEGALES ET JUDICIAIRES
Marchés publics - Procédure adaptée

COMMUNE DE TELGRUC-SUR-MER

AVIS D'APPEL PUBLIC À LA CONCURRENCE

Travaux de réhabilitation des réseaux d'assainissement eaux usées
rue de Saint-Divy, lotissement de Kros et Meno

Procédure adaptée > 90 000 € - Marché de travaux

Date limite de remise des offres : le lundi 5 mars 2018, à 11 h.
Date d'envoi à la publication : le 6 février 2018.
Les informations sur ce marché et le dossier de consultation sont consultables sur le site d'En-égale : <http://marches.megabrestbretagne.org>

Commune de Plougasnou

AVIS D'APPEL PUBLIC À LA CONCURRENCE

Organisme : Mairie de Plougasnou, 14, rue François-Charles, 29630 Plougasnou.
Personne responsable du marché : Mme Nathalie Bernard, maire de Plougasnou.
Procédure de passation : procédure adaptée, article 27 du décret n° 2016-360 du 25 mars 2016.
Objet du marché : démantèlement, purge, déconstruction de la mairie de Plougasnou, 14, rue François-Charles, 29630 Plougasnou.
Caractéristiques principales : la présente consultation concerne un lot unique : démantèlement, purge, déconstruction de la mairie de Plougasnou.
Délais d'exécution : 8 semaines (hors congés et période de préparation).
Critères d'attribution : valeur technique des prestations, 40 % ; prix, 60 %.
Retrait du dossier de consultation : le dossier de consultation est disponible en ligne sur la table des marchés publics www.megabrestbretagne.org.
Adresse à laquelle doivent être envoyés les plis : Mairie de Plougasnou, 14, rue François-Charles, 29630 Plougasnou.
Date limite de réception des offres : mercredi 21 février 2018, à 12 h.
Renseignements :
- Renseignements administratifs : mairie de Plougasnou, tél. 02.98.67.30.00 ; mail : dp@plougasnou.fr ; plougasnou.fr.
- Renseignements techniques : Olivier Baillet, architecte, tél. 02.96.88.02.42 ; mail : qualite@vanadoo.fr.
Date d'envoi de la publication : 7 février 2018.

Avis - Attributions de marchés

ATIGUILLON
PROJET DE LA VILLE DE LA VILLE

AVIS D'ATTRIBUTION DE MARCHÉS

Maître d'ouvrage : SCCV Plouzennec, Domaine des Salicornes, 3, avenue Georges-Clémenceau, 29200 Brest, tél. 02.98.46.12.13.
Objet du marché : construction de 18 logements collectifs en location Le Domaine des Salicornes, avenue de la Résistance, 29200 Plouzennec.
Mode de passation choisi : appel d'offres ouvert.
Date de publication de l'avis d'appel d'offres : Le Télégramme et Ouest France du 14 décembre 2016.
Attribution des lots :
Lot 2, gros œuvre : Talor, pour 509.574,47 € HT.
Lot 3, charpente, bardage bois : Rangoni, pour 34.667,55 € HT.
Lot 4, électricité : Aber Éclaircissement, pour 54.175,86 € HT.
Lot 5, couverture, bardage zinc : Aber Éclaircissement, pour 27.367,44 € HT.
Lot 6, menuiseries extérieures : Rangoni, pour 20.195,73 € HT.
Lot 7, plomberie : SABC, pour 48.001,46 € HT.
Lot 8, électricité : Bileven Monot, pour 73.791,85 € HT.
Lot 9, plomberie, chauffage, VMC : Kerjean, pour 117.147,69 € HT.
Lot 10, revêtement de sol : Gordet, pour 64.612,86 € HT.
Lot 11, menuiseries intérieures : Talor Côté, pour 45.155,10 € HT.
Lot 12, peinture : Quévrec, pour 49.959,95 € HT.
Lot 13, verrière : Lobigou, pour 25.620,75 € HT.
Lot 14, ascenseur : Odi, pour 20.500 € HT.
Lot 15, revêtement : Quévrec, pour 15.352,33 € HT.
Date d'envoi de l'avis à la publication : le 6 février 2018.

Avis administratifs

AVIS DE CONCERTATION PUBLIQUE

Projet de parc d'activités du Spemot à Brest

Par délibération n° 2016-04-055 du 29 avril 2016 et conformément aux articles L.103 et suivants du Code de l'urbanisme, le conseil de la métropole a défini les objectifs et les modalités de la concertation préalable concernant le projet de parc d'activités à Brest.
Le dossier d'information sur le projet et un registre destiné à recueillir les observations du public sont tous deux à la disposition des personnes intéressées, aux jours et heures habituels d'ouverture des bureaux, à partir du 19 février 2018 : à l'hôtel de Brest métropole, 24, rue Coëss-à-Guénen à Brest ; à la mairie de quartier de Lambéziec.
Le dossier d'information est également consultable sur le site internet brest.fr.
Par ailleurs, une réunion publique sera organisée dans le cadre de cette concertation le 26 mars 2018, à 18 h 15, au centre social de Lambéziec.

Enquêtes publiques

COMMUNE DE KERLOUAN

AVIS D'ENQUÊTE PUBLIQUE

Aménagements hydrauliques du cours d'eau du Rudoloc

Par arrêté préfectoral du 6 février 2018, une enquête publique sur le projet susvisé porté par la commune de Kerlouan, d'une durée de 15 jours, est prescrite du 1^{er} mars 2018 au 15 mars 2018 inclus.
Le préfet de la Finistère est l'autorité compétente pour délivrer l'autorisation environnementale préalable aux aménagements du cours d'eau du Rudoloc sur le territoire de la commune de Kerlouan.
Le commissaire enquêteur est M. J.-L. Laporte, directeur du CAUE à la retraite, en cas d'empêchement, un commissaire enquêteur pourra être nommé après interruption de l'enquête.
Pendant la durée de l'enquête, le dossier d'enquête comprenant les informations environnementales relatives au projet est consultable sur :
- internet à l'adresse suivante : <http://www.finistere.gouv.fr/publications/publications-legales>. Le public pourra formuler ses observations et propositions par courriel transmis au commissaire enquêteur à l'adresse électronique suivante : mairie.kerlouan@wanadoo.fr. Ces observations seront consultables par le public dans les meilleurs délais sur le site internet susmentionné ;
- support papier, à la mairie de Kerlouan. Le public pourra consulter ses observations et propositions directement sur le registre d'enquête à l'adresse non nobles, cotée et parafée par le commissaire enquêteur ;
- un point d'information, en mairie de Kerlouan, aux jours et heures habituels d'ouverture au public de la mairie : du lundi au vendredi, de 8 h 15 à 12 h 15 et de 13 h 15 à 17 h, sauf le mercredi après-midi, et le samedi, de 10 h à 12 h, hors périodes de vacances scolaires.
Les observations et propositions écrites sur ce projet peuvent également être adressées par voie postale à l'adresse suivante : Mairie de Kerlouan, rue de la Côte des Légendes, 29690 Kerlouan, à l'attention du commissaire enquêteur.
Les observations formulées par voie postale sont annexées au registre d'enquête tenu à disposition au siège de l'enquête.
Le commissaire enquêteur recueille les observations du public à la mairie de Kerlouan, jeudi 1^{er} mars 2018, de 14 h à 17 h ; jeudi 15 mars 2018, de 14 h à 17 h.
Le rapport et les conclusions du commissaire enquêteur seront tous à la disposition du public, à la mairie de Kerlouan ainsi qu'à la préfecture de la Finistère et sur internet à l'adresse suivante : <http://www.finistere.gouv.fr/publications/publications-legales>, à réception et pendant un an à compter de la clôture de l'enquête.
Des informations sur le projet peuvent être demandées à la mairie de Kerlouan aux coordonnées d'ores supra ou par téléphone au 02.98.83.93.13.

Vie des sociétés - Avis de constitution

LES CONSEILS D'ENTREPRISES, société d'avocats
1, rue Romaine-de-Cérad, BP 90036, 29802 BREST Cedex, tél. 02.98.02.38.26

AVIS DE CONSTITUTION

Aux termes d'un acte sous séing privé en date à Saint-Thégonnet, Loc-Eguiner du 6 février 2018, il a été constituée une société présentant les caractéristiques suivantes :
Forme sociale : société à responsabilité limitée.
Dénomination sociale : ALTIERE.
Siège social : Penlo, 29410 Saint-Thégonnet Loc-Eguiner.
Objet social : travaux de couverture par éléments.
Durée de la société : 99 ans à compter de la date de l'immatriculation de la société au RCS.
Capital social : 5.000 €, divisé en 100 actions de 50 € chacune.
Gérance : M. Philippe Voisin, demeurant à Saint-Thégonnet Loc-Eguiner (29410), 34, Penfan.
Immatriculation de la société au registre du commerce et des sociétés de Brest.
Pour avis, la gérance

LES CONSEILS D'ENTREPRISES, société d'avocats
ZAC de Brest Kergader, BP 90036, 29802 Brest Cedex 3, tél. 02.98.02.38.26

AVIS DE CONSTITUTION

Aux termes d'un acte sous séing privé en date à Brest du 3 février 2018, il a été constituée une société présentant les caractéristiques suivantes :
Forme : société par actions simplifiée.
Dénomination : SAS DANFURS.
Siège : 3, rue Étienne-Dot, 29200 Brest.
Durée : 99 ans à compter de son immatriculation au RCS.
Capital : 500 €, divisé en 100 actions de 50 € chacune.
Objet : l'achat et la vente d'articles de prêt-à-porter, notamment de tous articles textiles, de tous articles en cuir, en fourrure, d'accessoires de mode, sacs à main, ceintures, chaussures, gants, petite maroquinerie, articles de relooking ; toutes opérations industrielles et commerciales se rapportant à la création, l'acquisition, la location, la prise en location-gérance de tous fonds de commerce, la prise à bail, l'installation, l'exploitation de tous établissements, fonds de commerce, usines, ateliers, se rapportant à l'une ou l'autre des activités précitées ; la prise, l'acquisition, l'exploitation ou la cession de tous brevets, brevets et droits de propriété intellectuelle concernant ces activités ; la participation, directe ou indirecte, de la société dans toutes opérations financières, mobilières ou immobilières ou entreprises commerciales ou industrielles pouvant se rattacher à l'objet social ou à tout objet similaire ou connexe, et plus généralement, toutes opérations quelconques contribuant à la réalisation de cet objet.
Exercice du droit de vote : tout actionnaire a le droit de participer par délégués collectifs sur justification de son identité et de l'inscription en compte de ses actions au jour de la décision collective.
Chaque associé dispose d'une voix délibérative pour lui-même, quel que soit le nombre d'actions qu'il possède, et d'une voix délibérative pour chacun des membres qu'il représente.
Agissement : les décisions ou transmissions, sous quelle que forme que ce soit, des actions détenues par l'associé unique sont libres. En cas de pluralité d'associés, la cession d'actions à un tiers est soumise à l'agrément préalable de la collectivité des associés sauf l'assentiment du fondateur ou le cédant ou le cessionnaire des titres.
Président : M. David Marzly, demeurant à Levenez (29200), 10, rue Georges-Clemenceau, est nommé président pour une durée limitée.
La société sera immatriculée au RCS de Brest.
Pour avis, le président

Autres

Port de Brest
CCI MÉTROPOLITAINE BRETAGNE OUEST

AVIS

Appel à projets pour l'attribution d'un titre domanial portant occupation du domaine public maritime du port de Brest

1. Identification de l'organisme : CCI métropolitaine Bretagne Ouest, 1, place du 19-11, CS 62825, 29236 Brest Cedex 2.
2. Objet et caractéristiques principales : la CCI MBO - port de Brest lance un appel à projets pour l'attribution d'un titre domanial portant occupation du domaine public maritime du port de Brest. Le site concerné, d'une superficie d'environ 2,5 ha, est situé dans le périmètre du plan de prévention des risques technologiques (PPRT) de la zone portuaire. Il fait partie intégrante du site de la station de dissémination du port. La CCI MBO - port de Brest souhaite valoriser cet espace disponible en accueillant une activité génératrice de flux maritime totalement orientée vers le quai de déchets.
3. Modalités d'obtention du dossier : téléchargement sur <http://marches-megabrestbretagne.org> ou à demander par écrit (lettre, télécopie, courrier électronique) au service commercial du port de Brest, tél. 02.98.46.23.60.
4. Justificatifs à produire quant aux qualités et capacités du candidat : se reporter au cahier des charges.
5. Date limite de remise des offres : vendredi 9 mars 2018, à 12 h.
6. Visite du site : sur demande.
7. Adresse et lieu de remise des offres : les candidats devront obligatoirement utiliser un pli cacheté qui sera transmis par lettre recommandée avec demande d'avis de réception postal ou bien remis contre récépissé à l'adresse suivante : CCI métropolitaine Bretagne Ouest, port de Brest, 1, avenue de Kiel, 29200 Brest. Il sera indiqué obligatoirement sur l'enveloppe la mention suivante : "Candidature à l'appel à projets pour l'attribution d'un titre domanial portant occupation du domaine public maritime du port de Brest".
8. Renseignements administratifs et techniques : J.-C. Hattenville, responsable commercial, jean-christophe.hattenville@portbrest.fr.
9. Instance chargée des procédures de recours : Tribunal administratif, 3, contour de la Motte, CS 44416, 35044 Rennes, tél. 02.23.21.28.29, fax 02.99.63.56.84. Courriel : greffe@rennes-tribunal.fr.
10. Date d'envoi à la publication : 9 février 2018.

Publicités immobilières réglementées

VENTES AUX ENCHÈRES IMMOBILIÈRES

RENDREZ-VOUS EN ANNONCES CLASSÉES

VENTES JUDICIAIRES IMMOBILIÈRES

CESSIONS DOMANIALES BIENS COMMUNAUX

Avis administratifs

Commune de KERLOUAN
Aménagements hydrauliques
du cours d'eau du Rudoloc

AVIS D'ENQUÊTE PUBLIQUE

Par arrêté préfectoral du 6 février 2018, une enquête publique, sur le projet sus-visé porté par la commune de Kerlouan, d'une durée de 15 jours, est prescrite du 1er mars 2018 au 15 mars 2018 inclus.

Le préfet du Finistère est l'autorité compétente pour délivrer l'autorisation environnementale préalable aux aménagements du cours d'eau du Rudoloc sur le territoire de la commune de Kerlouan.

Le commissaire enquêteur est M. Joël Laporte, directeur du CAUE en retraite ; en cas d'empêchement, un commissaire enquêteur pourra être nommé après interruption de l'enquête.

Pendant la durée de l'enquête, le dossier d'enquête comprenant les informations environnementales relatives au projet est consultable sur :

- internet à l'adresse suivante :

[http://www.finistere.gouv.fr/](http://www.finistere.gouv.fr/Publications/Publications-legales)

Publications/Publications-legales

Le public pourra formuler ses observations et propositions par courriel transmis au commissaire enquêteur à l'adresse électronique suivante :

mairie.kerlouan@wanadoo.fr

Ces observations seront consultables par le public dans les meilleurs délais sur le site internet susmentionné ;

- support papier, à la mairie de Kerlouan. Le public pourra consigner ses observations et propositions directement sur le registre d'enquête à feuillets non mobiles, coté et paraphé par le commissaire enquêteur,

- un poste informatique, en mairie de Kerlouan, aux jours et heures habituels d'ouverture au public de la mairie : du lundi au vendredi de 8 h 15 à 12 h 15 et de 13 h 15 à 17 h 00, sauf le mercredi après-midi, et le samedi de 10 h 00 à 12 h 00, hors périodes de vacances scolaires.

Les observations et propositions écrites sur ce projet peuvent également être adressées par voie postale à l'adresse suivante : mairie de Kerlouan, rue de la Côte-de-Légendes, 29890 Kerlouan, à l'attention du commissaire enquêteur.

Les observations formulées par voie postale sont annexées au registre d'enquête tenu à disposition au siège de l'enquête. Le commissaire enquêteur recevra les observations du public à la mairie de Kerlouan :

- jeudi 1er mars 2018 de 14 h 00 à 17 h 00,

- jeudi 15 mars 2018 de 14 h 00 à 17 h 00.

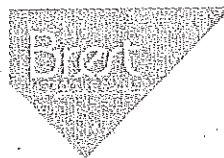
Le rapport et les conclusions du commissaire enquêteur seront tenus à la disposition du public, à la mairie de Kerlouan ainsi qu'à la préfecture du Finistère et sur internet à l'adresse suivante :

[http://www.finistere.gouv.fr/](http://www.finistere.gouv.fr/Publications/Publications-legales)

Publications/Publications-legales

à réception et pendant un an à compter de la clôture de l'enquête.

Des informations sur le projet peuvent être demandées à la mairie de Kerlouan aux coordonnées citées Supra ou par téléphone au 02 98 83 93 13.



Projet de parc d'activités
du Spernot

AVIS DE CONCERTATION PUBLIQUE

Au titre des articles L.103-2 et suivants du Code de l'urbanisme.

Par délibération n° 2016-04-056 du 29 avril 2016 et conformément aux articles L.103-2 et suivants du Code de l'urbanisme, le conseil de la métropole a défini les objectifs et les modalités de la concertation préalable concernant le projet de parc d'activités à Brest.

Un dossier d'information sur le projet et un registre destiné à recueillir les observations du public seront tenus à la disposition des personnes intéressées, aux jours et heures habituels d'ouverture des bureaux : à partir du 19 février 2018 :

- à l'Hôtel de Brest métropole, 24, rue Coat-Ar-Guëven à Brest,

- à la mairie de quartier de Lambézellec. Le dossier d'information est également consultable sur le site Internet brest.fr

Par ailleurs, une réunion publique sera organisée dans le cadre de cette concertation le 26 mars 2018 à 19 h 15 au centre social de Kéréderm.

08 09/02/2018

Vie des sociétés

AVIS DE CONSTITUTION

Par acte SSP du 6 février 2018, il a été constitué une SARL à associé unique dénommée : Etene.

Siège social : 12, Kerven, 29260 Ploudaniel.

Capital : 1 000 euros.

Objet : le conseil, les études techniques, la formation et l'activité de traduction.

Gérant : M. Eric Barreau, 12, Kerven, 29260 Ploudaniel.

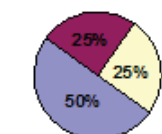
Durée : 99 ans à compter de l'immatriculation au RCS de Brest.

Découvrez les nouveautés des
Editions OUEST-FRANCE
Beaux livres • Maison décoration
Cuisine • Histoire • Cuisine
Loisirs créatifs • Pratique
Nature • Jeunesse
www.editionsouestfrance.fr

BREST– Lambézellec Ouest (Cambergot/Spernot/Messioual)



Habitat zones AU



■ Logements libres

■ Logements locatifs conventionnés

□ Logements en accession à coûts abordables

Superficie : 50,70 ha

Secteur mixte : activités, habitat, équipements

Zone du PLU : toutes zones

Phasage : A moyen et long terme

Objectifs d'aménagement : Poursuivre l'aménagement de l'ouest de Lambézellec en s'intégrant dans un environnement complexe : projet de voirie, développement du site d'activités, prolongement de la vallée du Spernot et du vallon de Penfeld

- Aménager la cohabitation de différents programmes avec différentes densités et typologies d'habitat (4 ha), d'activités artisanales (12 ha), d'extension des installations sportives existantes (4 ha) une réserve foncière destinée à l'UVED au nord de son emprise actuelle (1 ha), et des transitions avec l'habitat résidentiel présent et le maintien partiel d'une activité agricole (8 ha à l'ouest).
- Desservir le site par un réseau viaire hiérarchisé et connecté à son environnement et un maillage de liaisons douces favorisant les déplacements des piétons.

Sur la zone de Cambergot : « Réalisation d'un lotissement d'activités sur une thématique tournée vers les professionnels du bâtiment et des travaux publics, en lien avec l'évolution à venir autour du Spernot (lotissements à vocation artisanale). »

- La position du site nécessite un projet assurant l'insertion des volumes bâtis de l'architecture avec le paysage. Les éléments naturels du site tels les talus plantés, peuvent servir à réaliser la greffe entre les habitations existantes et le projet (traitement de type corridor).
- La desserte s'effectuera par une voie nord longeant le site de la déchèterie débouchant sur le giratoire du Spernot.
- En l'état actuel de l'occupation de la partie est de la zone par des habitations, les accès existants seront maintenus. Toutefois, en cas de mutation, la destination future devra être compatible avec la thématique artisanale de la zone et la desserte des terrains devra s'effectuer par la voie située au nord, le front végétal urbain existant le long du boulevard de l'Europe devant être maintenu ou restauré.
- La réalisation d'une voie verte piéton / vélo ainsi que le recalibrage des voies est prévue au droit du boulevard de l'Europe. A ce titre, un recul minimum de 15 mètres par rapport au boulevard de l'Europe est imposé sur les terrains de la future zone d'activités.

Sur la zone de Messioual (nord du Spernot) : « Réalisation d'un secteur d'habitat »

- L'accès au site se fera depuis les rues de Kervao et de Kerléguer. Cette dernière sera requalifiée et son tracé modifié pour permettre un bassin de gestion des eaux pluviales.
- L'accès du futur secteur d'habitat au niveau du rond-point sera mis en valeur par la modification du tracé de la rue de Kerléguer et par la création d'une interface verte qui reconstitue une frange paysagère.
- La qualité et l'ambiance naturelle de la vallée du ruisseau de Messioual situé au Nord du secteur sera préservée.
- Les itinéraires piétons seront développés en lien avec le ruisseau de Messioual, la vallée de la Penfeld et le quartier de Lambézellec.

Sur la petite zone 1AUh au sud-ouest :

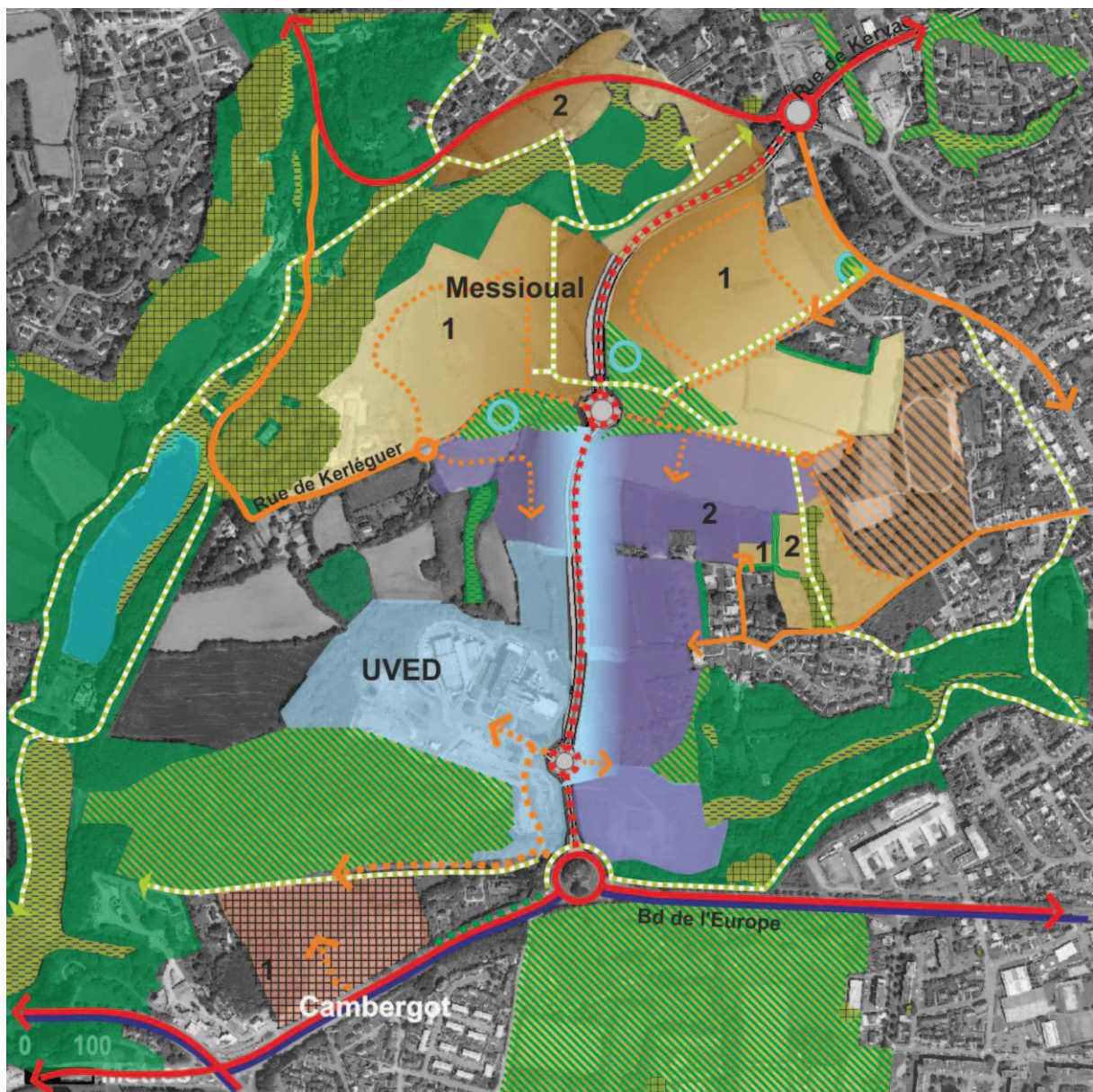
Les bâtiments seront implantés à l'ouest de la zone. Le périmètre de celle-ci sera entièrement paysagé, soit grâce aux talus et haies bocagères existantes soit avec des aménagements spécifiques.

Recommandations particulières :

Une attention particulière devra être apportée notamment au traitement des accès, à l'implantation des constructions, à la volumétrie, à la qualité et à la teinte des matériaux. Des mesures en matières acoustiques des bâtiments seront exigées en lien avec la proximité des voies structurantes et du complexe industriel du Spernot.

Une attention particulière sera portée au traitement des limites entre les projets et les espaces naturels de la trame verte et bleue.

En cas de démolition/reconstruction les projets devront apporter une plus grande qualité urbaine et proposer un nouveau bâtiment plus qualitatif que l'ancien.



A - Principes d'occupation de l'espace :

- Secteur métropolitain et vitrine métropolitaine
- Secteur ouvert à l'accueil des commerces
- Secteur d'équipement de loisirs (plateau sportif)
- Voie structurante existante
- Principe de voie structurante à créer (TC inclus)
- Voie de desserte existante
- Principe de maillage à créer
- Principe de liaisons douces existantes ou à créer

B - Principes de répartition de la production :

- Densité croissante
25 logements / hectare minimum
- Activités
- Secteur mixte (habitat, commerce, bureaux, équipements ...)

C - Principes de qualité urbaine et environnementale :

- Trame verte et bleue existante
- Armature verte ou espace vert existant ou à créer
- Hale ou boisement à conserver ou à requalifier
- Secteur potentiel de gestion des eaux pluviales
- Front végétal

D - Phasage

1. A court terme
2. A moyen terme