

2021

LE QUARTZ
CONGRÈS BREST

BREST'AIM

FLOCH Clémentine



[RAPPORT DU DÉLÉGATAIRE QUARTZ CONGRÈS]

SOMMAIRE

1. PRÉAMBULE : LES CARACTÉRISTIQUES DE LA DSP DU QUARTZ CONGRÈS.....	2
Caractéristiques générales.....	2
Description des services.....	2
Description des installations	2
2. DONNÉES COMPTABLES	3
3. ANALYSE DE LA QUALITE DU SERVICE.....	5
Enquêtes de satisfaction	5
Comptabilisation et traitement des réclamations.....	6
Investissements réalisés	6
4. COMPTE RENDU TECHNIQUE ET FINANCIER	6
Faits marquants de l'exercice	6
Actions marketing, communication (y compris les supports d'information) et commercialisation...	12
L'activité Quartz congrès à l'horizon 2022 - 2023.....	16
Compte-rendu technique.....	19
Compte-rendu financier.....	21
5. ANNEXES.....	24
Annexe 1 : Inventaire des immobilisations	24
Annexe 2 : Politique environnementale de Brest'aim.....	25
Annexe 3 : Liasse fiscale Quartz congrès.....	26

1. PRÉAMBULE : LES CARACTÉRISTIQUES DE LA DSP DU QUARTZ CONGRÈS

Caractéristiques générales

Objet de la délégation	Gestion du Quartz Centre culturel et centre de congrès
Nature de la convention	Convention d'affermage
Date de la signature de la convention	Le 23 octobre 2019
Date de prise d'effet de la convention	Le 1 ^{er} janvier 2020
Echéance de la convention	Le 31 décembre 2029
Durée de la convention	10 ans

Description des services

Le Quartz, Centre de Congrès, dispose d'espaces permettant d'accueillir tous types de manifestations : congrès, séminaires, assemblées générales, réunions, salons et soirées s'y installent harmonieusement.

Ses capacités (Espaces pouvant accueillir de 30 à 1 500 personnes) et la qualité de ses prestations techniques en font un équipement référence répondant aux cahiers des charges de nombreux organisateurs.

Sa situation au cœur de la ville favorise la logistique des participants et contribue à valoriser le patrimoine brestois et les acteurs économiques dont l'activité est directement liée à la nôtre (restauration, hôtellerie, commerces divers, transports).

30 000 personnes sont en moyenne accueillies chaque année dans le cadre de l'activité congrès, ce qui représente pour la structure environ 100 jours d'exploitation (hors montage et démontage).

Description des installations

Dans le cadre de l'activité congrès, les espaces suivants sont proposés :

- Le grand théâtre de 1 500 places
- Le petit théâtre de 300 places,
- La méridienne, salle plate de 320 places,
- 8 salles de commissions de 30 à 110 places et 2 bureaux à la disposition des organisateurs,
- Les salons de restauration de 380 places,
- Des espaces polyvalents (foyers) de 800 m² où s'installent expositions et réceptions.

2. DONNÉES COMPTABLES

Le compte de résultat présenté ci-joint respecte les principes comptables d'indépendance des exercices et de permanence des méthodes retenues pour l'élaboration de chacune de ses parties, tout en permettant la comparaison entre l'année en cours et la précédente. Toutes les pièces justificatives des éléments de ce rapport sont tenues par le délégataire à la disposition du délégant dans le cadre de son droit de contrôle.

Pour l'établissement de ce compte de résultat, l'imputation des charges s'effectue par affectation directe pour les charges directes, par répartition directe dans le logiciel de paye pour les frais de personnel permanents et selon une clé de répartition validée par le conseil d'Administration, au poids du chiffres d'affaires de chaque activité gérée par Brest'aim, concernant les charges de structure.

Les équipements gérés par Brest'aim n'ont pas le statut d'établissements juridiques distincts. De ce fait, les liasses fiscales communiquées dans ce document sont reconstruites à partir des comptes validés par les commissaires aux comptes mais n'ont pas de caractère officiel. Les comptes de Brest'aim sont consolidés et une seule liasse fiscale est déposée. Les éventuels écarts constatés entre les sous-totaux du compte d'exploitation synthétique ci-dessous et de la liasse fiscale proviennent de la neutralisation de charges et de produits, (autorisés en gestion, ces charges neutralisées ne peuvent apparaître dans la liasse fiscale).

Le compte d'exploitation annuel du Quartz congrès s'établit comme suit (K€) :

Résultats 2021 (en milliers d'euros)	réalisé 2019	réalisé 2020	Budget 2021	réalisé 2021	Ecart réalisé/budget
Chiffre d'affaires	658	456	170	153	
Subventions B.M	626	759	762,4	762,4	
Subventions Privées et partenariat				32,5	
Autres produits	7	4		0,6	
Produits	1291	1219	932,4	948,4	+16k€ soit +1.7%
Achats de spectacles, productions et droits	0	0	0	0	
Entretien & réparations	8	6,5	2,6	2,4	
Consommations externes	714	612	601,9	499,2	
Charges de personnel	444	346	226,1	226,9	
Autres charges	102	229,8	103,2	193,2	
Charges	1268	1194,3	933,8	921,6	-12.2k€ soit -1.3%
Résultat	23	-24,7	1,4	26,8	+28.2k€

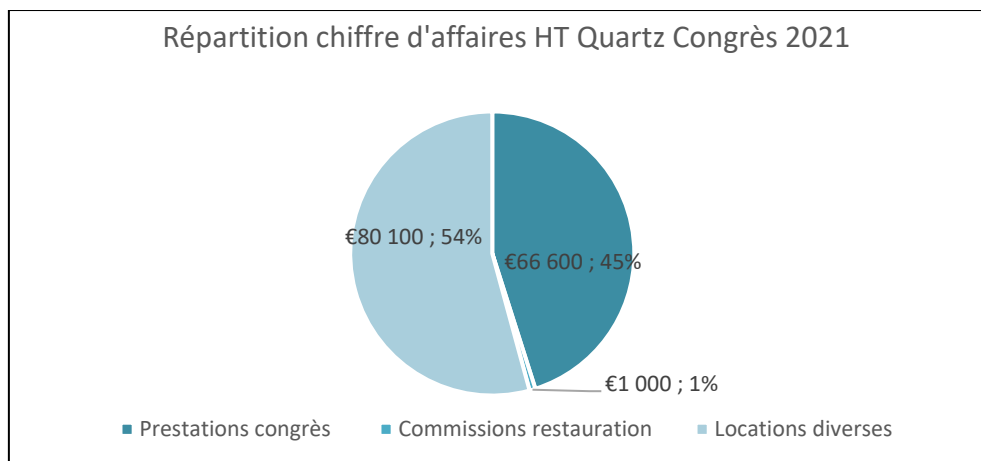
L'année 2021 a de nouveau été très perturbée par le contexte sanitaire limitant le nombre de congressistes pouvant être accueilli ayant ainsi de nouveau contrecarré nos perspectives sur le premier trimestre.

De plus, le Quartz a fermé ses portes en avril 2021 pour une rénovation du bâtiment avec une réouverture prévue en septembre 2023.

Nous comptabilisons 12 semaines d'ouverture au titre de l'ERP mais en activité « dégradée » par les protocoles sanitaires imposés : interdiction d'accueil d'évènements avec du public et des moments de convivialité (pause-café, déjeuner...), autorisation d'évènements virtuels, de formations et rassemblements avec des représentants de l'Etat.

Ainsi, en 2021, 10 évènements ont pu être accueillis.

Les produits générés par l'activité congrès en 2021 se répartissent comme suit :



Malgré cette activité perturbée, le Quartz Congrès a su faire face en reportant les évènements en se réinventant et en faisant des choix forts :

- **Limitation des pertes d'exploitation avec une maîtrise des charges (fixes et variables), un recours à l'activité partielle, aide de l'Etat**
- **Mise en place d'évènements virtuels, gestion dématérialisée d'évènements, accueil de formations professionnelles et des conseils de métropole et municipaux de Brest ce qui a tout de même permis de réaliser 90 % de l'objectif de CA**

Comparativement à 2020, le chiffre d'affaires des congrès a baissé de 22% en corrélation avec la non-possibilité d'accueillir tous types d'évènements et la fermeture du Quartz. Il est important de souligner que ce pourcentage n'est pas si faible en raison de la mise en place de nouvelles prestations. Les autres produits correspondants à la location des cellules commerciales ont aussi été réduits en raison d'une exonération de leur loyer décidée par le délégant durant les périodes de confinement.

La subvention 2021 versée par Brest métropole est en évolution de 3 %. Une subvention versée par le FSE (fond social européen) de 32,4K€ apparaît également sur 2021.

Les consommations externes sont majoritairement composées des charges de fonctionnement du bâtiment mutualisées avec la Scène Nationale. Néanmoins, il est aussi important de souligner que les congrès ont bénéficié de plusieurs mois d'exonération de charges de bâtiment en raison de la non-possibilité d'accueil d'évènements.

La COVID-19 a entraîné de l'activité partielle pour les salariés conduisant à une baisse des charges de personnel de près de 16 K€.

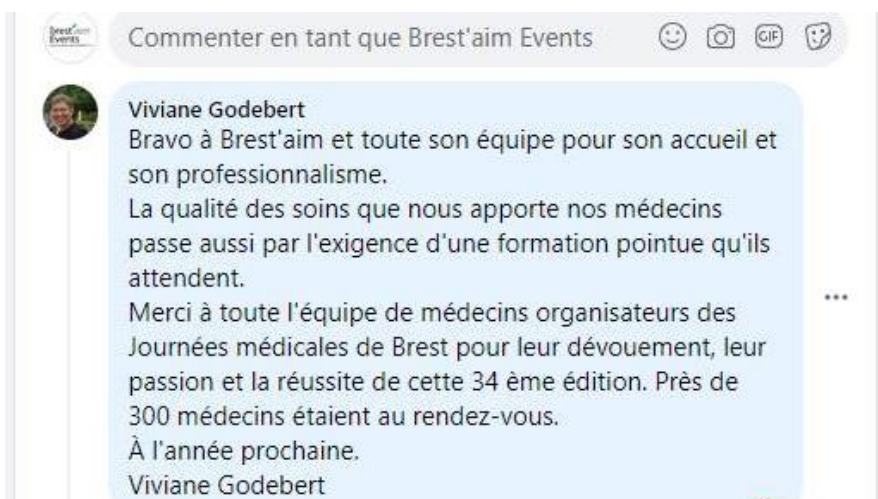
Avec toutes ces mesures et malgré la fermeture pour travaux et la crise sanitaire qui ne nous ont pas permis d'accueillir les événements programmés, le compte d'exploitation du Quartz congrès 2021 est positif affichant un résultat brut de 26,8K€.

3. ANALYSE DE LA QUALITE DU SERVICE

Enquêtes de satisfaction

Sur les quelques événements accueillis et les retours des enquêtes de satisfaction recueillis, les avis sont positifs. Ils mettent en avant la réactivité commerciale et l'accompagnement dans le contexte sanitaire, l'adéquation **du Quartz** avec le cahier des charges, la situation en centre-ville, et la qualité du service apporté tout au long de l'évènement. Il a également été souligné l'écoute des équipes dans cette période et la bonne communication des obligations du protocole sanitaire au Quartz.

Notre démarche d'accompagnement de nos clients dans d'autres lieux de Brest'aim comme Brest Expo a été appréciée par nos clients. Pour illustration de ces propos, pour l'organisation des journées médicales brestoises à Penfeld par le Quartz congrès, une note globale de 6/6 a été donnée dans le questionnaire transmis à l'issue de la manifestation et avec un commentaire global positif et encourageant pour les années à venir :



Comptabilisation et traitement des réclamations

Rien à signaler.

Investissements réalisés

En raison de la crise sanitaire liée à la COVID-19, il a été décidé de ne pas effectuer les investissements prévus au budget.

4. COMPTE RENDU TECHNIQUE ET FINANCIER

Faits marquants de l'exercice

Le Quartz congrès gère les baux commerciaux de plusieurs cellules commerciales situées avenue Clémenceau. Dans le cadre du renouvellement de son contrat de DSP, le bail de l'Office du tourisme et de la boutique l'Astrolabe ont été renouvelés et signés pour une durée de 10 ans soit du 01/01/21 au 31/12/2029. Des démarches auprès d'agents immobiliers pour louer la cellule commerciale n°2 (anciennement la navire) ont été faites. C'est un disquaire, expositions-ventes d'œuvres artistiques nommé « LA VAGABUNDA » qui s'installera début 2022.

L'arrêté préfectoral en vigueur début 2021, nous permettait uniquement d'accueillir des formations, des événements rassemblant des représentants de l'Etat ou encore des événements virtuels.

Ainsi, sur le 1^{er} trimestre 2021, parmi les 10 manifestations accueillies au Quartz, citons :

- ➔ Réunion d'expertise judiciaire (40 personnes)
- ➔ Formation interne pour le personnel Brest'aim (10 personnes)
- ➔ L'assemblée générale 100% virtuelle en méridienne de la CPAM du Finistère (560 connectés)
- ➔ Les conseils de métropole et municipaux de Brest
- ➔ Gestion des inscriptions du Deep Sea Biology Symposium à Océanopolis (460 inscrits)

Autre fait marquant de cette année 2021 :

En raison de la fermeture du Quartz au 1^{er} avril pour travaux, l'équipe des congrès a su se réinventer en accompagnant notamment nos clients dits « fidèles » dans d'autres lieux de l'offre de Brestaim Events. Sur le dernier trimestre 2021, nous avons organisé à Brest expo – Parc de Penfeld :

- ➔ Le Forum défense mobilité, 26 octobre 2021 (1000 personnes)
- ➔ Les journées médicales brestoises, 19 et 20 novembre 2021 (340 personnes)

Pour accueillir ces événements dans le respect du protocole sanitaire en vigueur, des mises à jour de la charte COVID-19 ont été effectuées afin de garantir le bon accueil de nos clients.

Une clause dans nos contrats de location garantissant le report, ou le remboursement en cas de publication d'un arrêté gouvernemental a été intégrée. Cette clause a permis à nos équipes de rassurer nos clients et prospects dans l'organisation de leurs événements.

Charte COVID-19
Ensemble, réinventons vos événements

brest'aim Events

CONTINUEZ À ORGANISER, NOUS NOUS ENGAGEONS.

- ✓ **Annulation sans frais** de votre événement pour raison liée à l'épidémie de COVID-19 (sur décret préfectoral)
- ✓ **Adaptation de vos besoins de salles en fonction de l'actualité épidémique** afin de respecter les règles de distanciation
Si le lieu ne dispose pas d'espaces plus grands, l'équipe pourra interroger les autres équipements de l'offre Brest'aim Events pour trouver la solution la plus adéquate
- ✓ **Réalisation d'un plan d'implantation** respectant le protocole sanitaire en vigueur et la gestion des flux (*sur demande*)
- ✓ **Accompagnement** sur une version hybride de votre événement (présentiel et retransmission)
- ✓ **Fourniture** de stations de gel hydroalcoolique aux points stratégiques du lieu et **mise en place** d'une signalétique rappelant les gestes barrières

MÉMO

Dans les zones de circulation
Port du masque obligatoire
Distanciation d'1 mètre à respecter entre les participants

Dans les espaces de réunion
Port du masque obligatoire
Respect des normes de distanciation en vigueur

Restauration
Remplacement des cocktails/repas debout en configuration assise

- BREST ARENA - BREST EXPO - MARINAS DU CHATEAU ET DU MOULIN BLANC -
- LA RECOUVRANCE - LE QUARTZ - LE RINKLA STADIUM - OCEANOPOLIS -

brest'aim Events

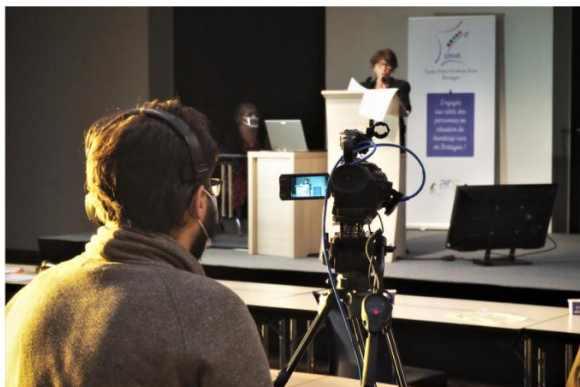
VOTRE ÉVÉNEMENT "COVID FRIENDLY"

- 
 - Port du masque obligatoire dans l'ensemble du bâtiment
 - Affichage d'une signalétique rappelant les gestes barrières
 - Respect d'1m de distance sociale dans les circulations
 - Désinfection renforcée des points de contact
- 
 - Port du masque obligatoire en salle, même assis
 - Respect obligatoire d'1 siège sur 2 de distanciation sociale en salle
 - Nettoyage systématique des micros entre chaque utilisation
 - Mise à disposition de gel hydroalcoolique à l'entrée de la salle
- 
 - Privilégier le maintien des effets personnels des participants auprès d'eux
- 
 - Toute restauration debout est interdite
 - Port du masque obligatoire lorsque le participant est en mouvement
 - Tables de 6 personnes maximum (prise des noms des convives)
 - Prévoir plus de places assises que de participants pour favoriser la distanciation
 - Inviter les participants venus ensemble à se regrouper sur la même table
- 
 - Toute restauration debout est interdite
 - Port du masque obligatoire dans l'espace café
 - Mise en place de mobilier favorisant la station assise
 - Conditionnement individuel des gourmandises
 - Distancer l'accès aux buffets
- 
 - Port du masque obligatoire pour l'exposant et le visiteur lors des échanges
 - Mise en place de chaises sur stand pour favoriser les échanges

BREST ARENA - BREST EXPO - MARINAS DU CHATEAU ET DU MOULIN BLANC
LA RECOUVRANCE - LE QUARTZ - LE RINKLA STADIUM - OCEANOPOLIS

Ce travail a été apprécié par les organisateurs, comme le témoigne le congrès des médecins généralistes accueilli en novembre 2021 « *Equipe au Top, réponses rapides aux différents problèmes inhérents à ce type de manifestation ... à poursuivre* » *Docteur Yves Rolland*

Les évènements en images et avec le respect du protocole sanitaire en vigueur au Quartz Congrès :



Conférence Maladie de Huntington, ERHR Bretagne, Janvier 2021

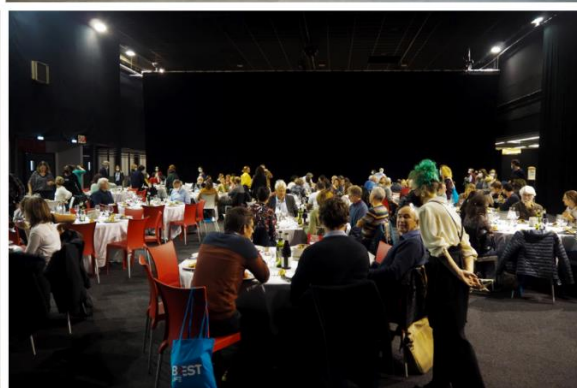


Assemblée générale de la CPAM, Mars 2021



Conseils Brest Métropole, 2021

Nos évènements « Quartz » organisés à Brest expo en octobre et novembre 2021



34èmes Journées Médicales Brestoises Xavier Grall - Brest Expo, 19 et 20 novembre 2021



FORUM DEFENSE MOBILITE, Brest Expo, 26 Octobre 2021

Activité 2021

- Fréquentation et analyse par type de manifestations et de provenance géographique

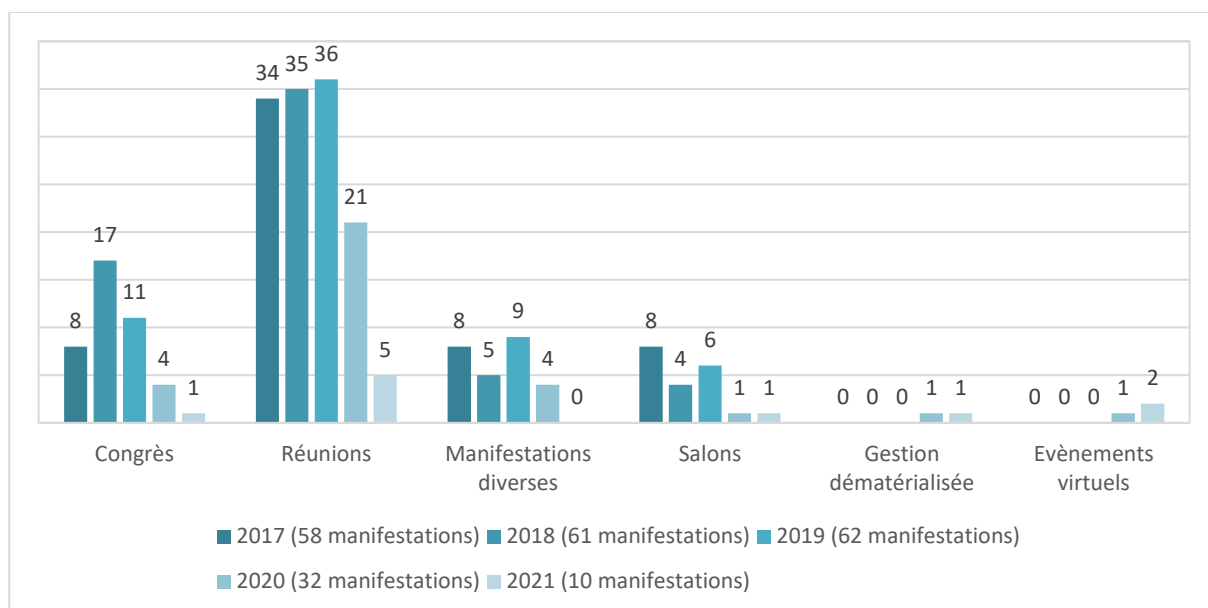
En raison du contexte sanitaire, peu d'évènements nationaux avec des fréquentations importantes. On remarque l'intégration de nouvelles lignes pour le type de manifestations avec les évènements virtuels et gestion dématérialisée.

Structures organisatrices	Nombre de manifestations
Associations	2
Entreprises	4
Centres de formation et écoles	1
Fédérations, syndicats	0
Agences événementielles	0
Sociétés savantes	0
Collectivités territoriales et institutions	3
TOTAL	10

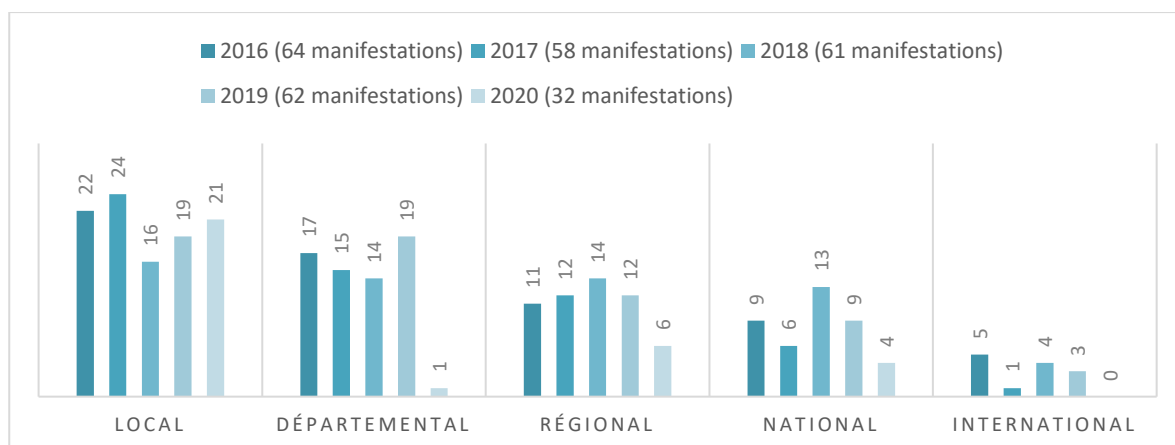
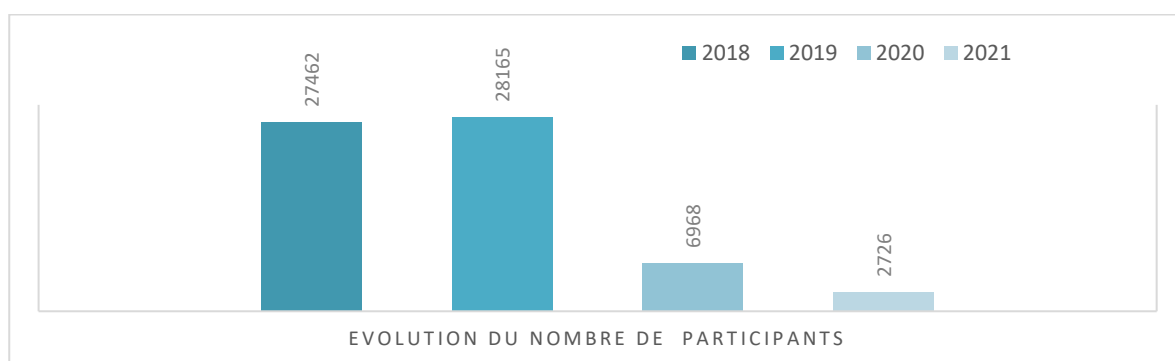
Type de manifestations	Nombre de manifestations	Nombre de participants	Nombre de journées d'exploitation (hors montage et démontage)
Congrès (≥ 2 jours)	1	300	2
Réunions (AG, séminaires, conventions, formations)	3	65	3
Manifestations diverses (cocktails, soirées d'entreprises, concerts)	0	0	0
Salons	1	1000	1
Conseils municipaux/métropolitains	2	111	2
Gestions des inscriptions dématérialisées	1	460 (inscrits)	
Evènements virtuels	2	790 (connectés)	2
TOTAL	10	2726	9

Provenance géographique	Nombre de manifestations	Nombre de participants
Local	8	1176
Départemental	1	0
Régional	1	300
National	0	0
International	0	0
TOTAL	10	1476

- Comparatif sur les types de manifestations, le volume des participants et la provenance des participants sur les 5 derniers exercices :



Réunions = Séminaires, conventions d'entreprises, assemblées générales, conférences.
 Manifestations diverses = Formations, concours, concerts, soirées entreprises.



Actions marketing, communication (y compris les supports d'information) et commercialisation

Pour la commercialisation de ses espaces, le Quartz Congrès s'appuie sur le travail de prospection mené par Brest'aim Events :

Brest'aim Events, simplifie le parcours des organisateurs d'événements en proposant un interlocuteur unique via un seul numéro de téléphone. Sa plateforme gère les appels entrants et répond aux besoins des clients (étude du cahier des charges, conseils, transmission d'un devis, accompagnement jusqu'à la confirmation du dossier...).

Depuis 2016, année de sa création, Brest'aim Events a connu un bel essor de la marque avec une hausse annuelle du nombre de demandes traitées. La crise sanitaire a coupé cet élan brutalement avec 87 demandes reçues en 2020 contre 249 demandes en 2019. Le redémarrage de 2021 semble prometteur et montre que la marque est installée puisque les clients ont conservé le « réflexe Brest'aim Events » : en 2021, la marque a enregistré 202 demandes avec seulement 7 mois d'ouverture de nos équipements et un contexte sanitaire très instable.

La démarche de prospection

Brest'aim Events a également une mission de prospection sur des congrès de plus de 200 personnes. La prospection congrès de 2021 se portait sur des congrès à positionner au Quartz sur 2023 ; 2024 et 2025.

En 2023, le Quartz congrès accueillera le congrès JCEF (Jeune Chambre Economique Française) qui réunira 1000 personnes pendant 3 jours : ceci est le résultat d'une démarche de prospection Brest'aim Events datant de 2018.

En 2024, le congrès Baro-Médecine qui se déroulera au Quartz en Septembre et qui accueillera 450 personnes, vient d'une mission d'accompagnement des porteurs de projets locaux de Brest'aim Events. En Octobre 2024, le congrès FFAP (Fédération des prestidigitateurs) est positionné même si Brest'aim Events et le bureau des congrès sont toujours en démarche de candidature de la destination Brest.

En 2025, le congrès de la Fédération Addiction est acté pour le Quartz Congrès (1000 personnes pendant 2 jours), le contact avec cette fédération a été possible grâce à un Eductour organisé par Brest'aim Events.

La prospection sur une cible congrès sert les 4 lieux de congrès de l'offre Brest'aim Events : Le Quartz Congrès, Brest Expo, Brest Arena et Oceanopolis.

Le centre de congrès du Quartz représente l'équipement le plus attractif sur une cible congrès : près de la gare, en plein centre-ville, proche des hôtels et dans un budget qui correspond à l'offre du marché. Un fois le lieu de congrès choisi par l'organisateur, Brest'aim Events s'attache à proposer les prestations annexes qui sert les autres équipements : les soirées « ice-breaking », les soirées de gala, la gestion des inscriptions...

En raison de la crise sanitaire au début de l'année 2021, puis la fermeture du Quartz à partir d'Avril, Brest'aim events n'a pas pu être apporteur d'affaire cette année.

Les actions commerciales 2021 de Brest'aim Events

➤ Sur une cible nationale :

- Envoi de 300 boîtes personnalisées au nom du congrès prospectés, envoyées directement au décideur de la destination du congrès. (Février 2021)



« Je trouve que votre livret de présentation est moderne, esthétique, ludique. » - Fédération des diabétiques

« Merci pour cette boîte très bien faite et percutante. » - AGPM - Congrès des producteurs de maïs et semences

« Merci beaucoup pour votre envoi DESTINATION BREST, c'est un document très utile. Et le biscuit qui l'accompagnait était délicieux ! » PCO Agence CCC

- Participation au Forum des Organiseurs organisé par COESIO (Juillet 2021)
3 Prospects intéressés par Brest et nos équipements :



L'AMRAE - Elisabeth NOE

Brest à positionner en 2024 à Brest Expo - 1500 pax - 60 stands : en cours

Les PEP _ Andrea SENSI

« Les journées métiers du Pep » - Décembre 2024 au Quartz – 800 pax. Candidature non retenue, on se repositionne sur 2025

FFAP _William CONDETTE « Championnat de France de magie et Congrès français de l'illusion » _ 2023 ou 2024, lieu à définir – 800 pax

- Organisation d'un EDUCTOUR – Cible Congrès et grands événements (Octobre 2021)
4 prospects ont répondu présents : Fédération Addiction, France Chimie, PCO MCI France ; Agence Cela Prod
La Fédération Addiction a statué sur l'organisation de leur congrès à Brest en 2025.



➤ Sur une cible locale :

- Lancement d'une offre digitale : Plateaux BE CONNECT et BE MOBILE (Septembre 2021)
L'inauguration : 42 prospects sont venus découvrir la nouvelle offre à Brest Expo.



- Soirée Partenaire avec APC (Asso des Professionnels de la communication) (Novembre 2021)



Un partenariat avec l'APC a permis à une quarantaine de professionnels de la communication de découvrir le plateau BE CONNECT et rencontrer les équipes de Brest'aim et de Rivacom.

- Lancement d'une enquête auprès des porteurs de projet locaux potentiels, en collaboration avec le bureau des congrès.



RESPIREZ, VOUS ETES A BREST

L'enquête est portée par BAE et le Bureau des congrès, les questions étant principalement :

A quel congrès participez-vous ?

Voyez-vous un intérêt de l'organiser à Brest ?

Il a été décidé que l'enquête serait diffusée sous la bannière Bureau des congrès pour mettre en avant l'argument du rayonnement de territoire (Brest'aim Events ayant une image très commerciale).

Les outils de communication de Brest'aim events :

Un fichier de 430 contacts a été constitué répartis comme tel :

- 1/3 contacts BAE
- 1/3 contacts BDC
- 1/3 contacts communs

29 porteurs de projets ont répondu à l'enquête : des rendez-vous sont ensuite fixés pour les aider à porter la candidature.

Brest'aim Events : producteur d'évènements

De nouvelles compétences en complément des missions de promotion de la destination Brest puis de commercialisation des équipements de Brest'aim, Brest'aim Events s'est développé en 2021 en se lançant dans la production d'évènements. Une personne à temps plein en tant que cheffe de projet événementiel en CDD a été recrutée pour cette mission. Elle a rejoint l'équipe de BAE en septembre 2021.

Les PLASTIQUES est le thème choisi pour ces 1ères rencontres professionnelles nationales.

En coproduction avec DESTINATION RENNES, nous coorganisons PLASTIQUES, CHANGEMENT DE CAP ! Un évènement qui se tiendra les jeudi 30 juin et vendredi 1^{er} juillet 2022 à Brest Arena, puis en 2023 à Rennes au Couvent des Jacobins. Une nouvelle édition au Quartz en juin 2024 sera étudiée à l'issue de ces organisations. Ces rencontres nationales sont organisées sous forme de conférences, tables rondes et d'un espace d'exposition et de prises de paroles. Nous travaillons en liaison sur le plan éditorial avec les scientifiques du GDR Polymères et Océans (CNRS, Ifremer, ANSES).

Il s'agit de **s'informer et d'échanger** sur le sujet majeur des pollutions plastiques (tous milieux) dans leurs différents niveaux d'interaction avec l'environnement.

De **valoriser les solutions** entreprises pour y faire face, ainsi que les **innovations** afférentes.

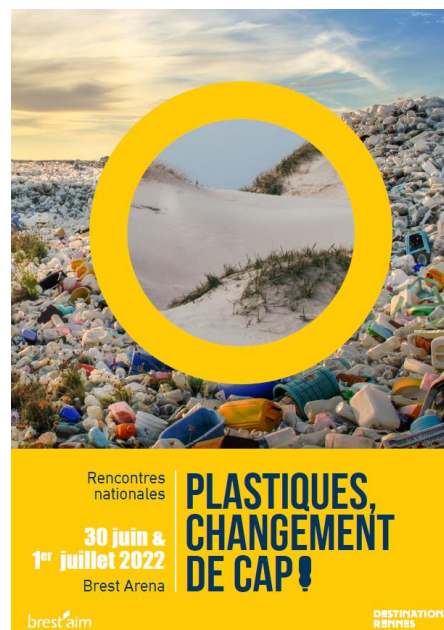
D'encourager les **coopérations et les actions entre les différents acteurs concernés** : élus, collectivités, startups, entreprises, industries, investisseurs, scientifiques, associations.

Si les rencontres sont réservées aux professionnels, il s'agit également de sensibiliser le grand public par le biais d'actions collaboratives et informatives organisées en parallèle des rencontres à Brest Arena, ainsi qu'une soirée de clôture avec projection de films et échanges avec le public en partenariat avec ARTE France.

Océanopolis prendra en charge cette partie destinée au grand public en coordonnant l'ensemble des actions associatives et en intervenant avec ses moyens pédagogiques. Un « Défi plastique » (collecte des déchets sur les plages et grèves) porté par Océanopolis prendra place le week-end suivant l'évènement.

Les rencontres sont soutenues à ce jour par Brest Métropole, Rennes Métropole, le Conseil Départemental du Finistère, le Conseil Régional de Bretagne. Sont partenaires : le Pôle Mer Bretagne Atlantique, le Campus Mondial de la Mer, Respect Ocean, ARTE France.

Des partenaires privés (banques, grands opérateurs, médias) sont en cours de négociations.



L'activité Quartz congrès à l'horizon 2022 - 2023

La concrétisation du projet de rénovation du Quartz et de l'aile ouest congrès, la nouvelle DSP, le bureau des congrès et la plateforme Brest'aim Events ne peuvent que permettre à l'activité Quartz congrès de connaître un développement significatif dans les années à venir.

Concernant la période des travaux, nous travaillons en collaboration directe avec nos clients fidèles afin de leur proposer des alternatives dans les autres équipements de Brest'aim et les organisateurs y sont tout à fait favorables. Des rendez-vous communs avec des visites de sites sont effectuées.

A titre d'exemple, en 2021, l'équipe du Quartz congrès a organisé 2 de ses évènements réguliers à Brest Expo – Parc de Penfeld :

- 26 octobre 2021, Forum Défense mobilité ; 1000 personnes
- 19 & 20 novembre 2021, les Journées médicales Brestoises (congrès régional des médecins généralistes) ; 460 personnes

Ces 2 évènements sont le début d'une nouvelle organisation à l'image de la SEA TECH WEEK, accueillie et organisée au Quartz depuis de nombreuses années et qui se déroulera du 26 au 30 septembre en 2022 à Brest EXPO – Parc de Penfeld.

L'équipe des congrès continue son travail de mise en place de prestations complémentaires comme le développement de la gestion des inscriptions (8 à venir en 2022), et la location inter-équipement du mobilier et matériel du Quartz non utilisés pendant cette période de fermeture.

Avec la rédaction du nouveau plan stratégique, de nombreuses réflexions sur le Quartz de demain et notamment la création et rédaction de la nouvelle offre congrès sont en cours. Cette période de fermeture pour rénovation permet à l'équipe de visiter d'autres centres de congrès récemment rénovés comme le Grand Large à St Malo et le Couvent des Jacobins à Rennes. Ces visites permettent d'adapter l'offre de ce nouveau lieu aux attentes de nos clients et prospects et de nous créer une identité forte et en adéquation avec la Scène Nationale.

Les travaux de réhabilitation de l'aile ouest portés par Brest'aim viennent compléter la réhabilitation du Quartz réalisée par la métropole. Ils concernent les espaces non traités par le projet métropolitain.

Ces travaux ont 3 missions principales :

- **Une mise à niveau esthétique et fonctionnelle des espaces réceptifs permettant l'accueil des congressistes, en salle de travail ou à déjeuner,**
- **Une remise à niveau de l'espace Congrès dans un contexte de forte concurrence régionale et d'exigence croissante des clients. Cette rénovation doit permettre à Brest'aim d'atteindre les objectifs de chiffre d'affaires fixés dans la DSP**
- **Une mise aux normes bâtementaire**

Des visites de chantier et présentation des nouveaux aménagements du Quartz sont organisées par l'équipe des congrès en collaboration avec Brest métropole, maitre d'œuvre. Ces visites et temps d'échanges aident nos clients et prospects à se projeter dans ce nouveau centre des congrès au cœur de la ville.

Projection du Quartz 2023 :



Projections Quartz 2023 ©Blond&Roux Architectes

- **Nouvelle identité visuelle :**

Dans les semaines à venir, nous allons travailler sur une nouvelle identité pour ce lieu à la fois centre des congrès et scène nationale.

Une volonté de travailler sur le champ lexical du théâtre et d'optimiser la valeur ajoutée que nous avons en travaillant en collaboration avec la scène nationale est souhaitée. A ce titre, des 1^{ère} planches graphiques ont été produites avec l'équipe des congrès. (voir visuel ci-contre)

- **Perspectives, objectifs à la réouverture**

L'équipe des congrès en appui avec le travail de Brest'aim Events et du Bureau des congrès prospecte dès aujourd'hui afin de nous positionner comme lieu référent du tourisme d'affaires. La rénovation du théâtre, des espaces d'accueil, de la zone d'exposition, de l'aile ouest avec les salles de commission et de restauration nous apporte les outils de réponse attendus du milieu professionnel.

En effet d'ici à 2025, les candidatures aux cahiers des charges des agences, fédérations, syndicats et autres structures de rassemblement de professionnels se négocient actuellement. Ainsi, à la réouverture du Quartz en 2023 et afin d'optimiser au mieux l'utilisation du grand théâtre pouvant accueillir jusque 1500 congressistes, nous avons fait le choix stratégique de nous orienter vers des événements d'environ 700 personnes.

Partageant cet amphithéâtre avec la culture, notre objectif annuel est fixé à 10 « gros événements » dans le grand théâtre par an soit 1 par mois.

A ce jour, le Quartz congrès accueillera :

- **En 2023**

- o Du 26 au 28 octobre : le congrès national de la Jeune Chambre Economique Française (900 congressistes)
- o Du 23 au 25 novembre : les journées annuelles de thérapie psychomotrice (650 congressistes)
- o Du 5 au 8 décembre ; le congrès national de la Transplantation (500 congressistes) *report 2020*

- **En 2024**

- o Le 2 février : l'assemblée Générale de Produits en Bretagne (1200 congressistes)
- o Du 23 au 25 mars : le congrès national de dermatologie (800 congressistes)
- o Le 26 mars : l'assemblée générale du Crédit Agricole (600 personnes) *report 2020*
- o Du 16 au 20 septembre : le congrès national de la Baro médecine (400 congressistes)
- o Du 24 au 27 septembre : le congrès de la Fédération Française des Etudes de la Reproduction (650 congressistes)

D'autres projets sont en option et les plannings de 2025 et 2026 sont également ouverts avec notamment OCEANS2025 du 16 au 20 juin 2025.

En complément de l'accueil de ces événements, nous travaillons aussi sur la prospection locale et régionale pour des événements d'une capacité maximale de 300 personnes utilisant la méridienne et espaces rénovés de l'aile ouest.

Cette stratégie de commercialisation et les résultats déjà obtenus à ce jour nous permettent de pouvoir fixer un objectif de 70 à 80 manifestations annuelle.



Compte-rendu technique

Entretien des équipements

Voir bilan Scène Nationale

Démarche RSE : Le Quartz durablement engagé

Pour une attractivité plus forte, Brest'aim compte résolument inscrire ses actions à venir dans le cadre d'une démarche de Responsabilité Sociétale de l'Entreprise (RSE) et contribuer aux enjeux du développement durable.

Dans le cadre de cette démarche, le Quartz œuvre tout au long de l'année sur les enjeux environnementaux, sociaux et sociétaux.

La stratégie RSE de Brest'aim se décline en un ensemble d'engagements responsables regroupés autour de 2 grands axes :

- ➔ Agir au sein de nos activités et au quotidien **AVEC** un impact positif pour nos parties prenantes
- ➔ Partager nos savoir-faire et nos expertises **POUR** un impact sociétal innovant et plus inclusif

Quelques exemples pour l'année 2021 :

- Nouvelle offre pour la gestion des badges en réutilisant les supports
- Impression ou commande d'article avec un axe RSE
- Nouveau référencement du marché traiteur avec un séminaire RSE
- Plus aucun usage de plastique à usage unique sur l'intégralité de l'offre Brest'aim Events (Evènements clients, traiteurs, pauses-café, réunions internes)
- Poursuite de la démarche « zéro plastique » auprès des équipes du Quartz et des évènements accueillis. Evolution des habitudes de travail pour minimiser l'impact environnemental (Barres de stands à LED, meilleure utilisation des outils numériques, tri des déchets...)

De plus, dans le cadre de la rédaction de son plan stratégique de 2022 à 2027, la RSE est prioritaire dans nos axes de travail.

A titre d'exemple, nous mettons en place **CLEO, l'outil de l'Unimev** (Union française des métiers de l'évènement). C'est un calculateur de performance événementielle qui permet d'évaluer les retombées socio-économiques, territoriales, scientifiques et médiatiques ainsi que l'impact environnemental des évènements organisés. Cette plateforme informatique communiquée à nos organisateurs à l'issue de leur évènement, permettra de dresser un état de leur « bilan environnemental » à différents niveaux :

- empreinte carbone,
- consommations énergétiques,
- déchets,
- et initiatives positives.

Il s'agit également de piloter tant par l'évaluation d'indicateurs d'impact (empreinte carbone équivalent en taxe carbone, consommation d'énergie, consommation d'eau et production de déchets), que par la mise en place d'initiatives positives (valorisation des déchets, limitation du gaspillage alimentaire, restauration responsable et incitation aux transports à faible empreinte)

Engagé dans le projet TOMORROW

A travers son Plan Climat Air Energie Territorial (PCAET), Brest métropole s'engage à mettre en œuvre un programme d'actions pour limiter le changement climatique et en prévenir les effets localement. Elle a rejoint le programme européen TOMORROW qui incite les acteurs du territoire à prendre des engagements et participer à leur échelle à **cette atténuation** du changement climatique.



TOMORROW

La signature de la charte proposée aux entreprises, établissements, associations et communes est un engagement volontaire à prendre en compte cet objectif et à mettre en place des actions en interne, selon l'un des trois niveaux proposés.

Brest 'aim s'est engagé au niveau 3 le plus élevé : « J'adhère, j'agis et je me fixe des objectifs quantifiés » dans un programme d'actions sur la période 2020-2024, avec l'objectif d'une baisse des émissions de CO2 de 30% par rapport à l'année 2019. Quatre thématiques sont ciblées : l'énergie, les déplacements, les fluides frigorigènes et la séquestration carbone.

Nous avons participé au premier Forum qui a rassemblé plus de 100 participants le 19 novembre 2021 à la Brest Business School.

En parallèle des actions menées au sein de Brest'aim, nous sommes à l'initiative de la [coalition TOMORROW "Événementiel Durable"](#) créée en novembre 2020 qui regroupe notamment les acteurs suivants : Brest métropole, Brest'aim, La Carène, Les Ateliers des Capucins, Paradigm Shift, Aencrage, Citoyens du Climat, communes de Plougastel, du Relecq Kerhuon, de Gouesnou, etc.

Cette coalition travaille sur l'impact environnemental de ses activités et réfléchit sur les actions à mener avec les parties prenantes de ce secteur. Une table ronde est envisagée avant l'été afin de permettre à l'ensemble des prestataires de l'événementiel du territoire d'échanger ensemble sur cette thématique.

Sécurité, hygiène et environnement

Voir bilan Scène Nationale

Effectifs, qualifications

L'équipe congrès est constituée de 2 permanents (1 directrice et 1 chargée de dossier-assistante) l'équipe technique étant commune aux 2 activités du Quartz.

L'équipe de la plateforme Brest'aim Events est constituée de 3 permanents (1 chargée de développement commercial et stratégique, 1 cheffe de projet événementiel pour le congrès plastique, 1 chargée de communication)

Formation (Quartz congrès et Brest'aim Events)

4 personnes ont bénéficié d'actions de formation en 2021 (139 heures pour un budget de 6700 €).

Contentieux

Pas de contentieux en cours.

Sinistres

Pas de sinistre en cours.

Compte-rendu financier

Tarifs : grilles et évolution

Pour la saison 2020-2021, l'augmentation des tarifs a été calculée sur la base de 1 %.

DESIGNATION	TARIFS 2019-2020	TARIFS 2020-2021	CAPACITES	TARIF A LA PLACE ou M2
SALLES ET ESPACES DE REUNION				
Théâtre 1500 places / 1 jour	4 725,00	4 746,00	1500	3,16
Théâtre 1200 places / 1 jour	3 780,00	3 797,00	1200	3,16
Théâtre 900 places	2 835,00	2 848,00	900	3,16
Théâtre 700 places	2 206,00	2 216,00	700	3,17
Petit théâtre	1 942,00	1 951,00	300	6,50
Méridienne en conférence	1 526,00	1 533,00	330	4,65
Salle 1 (journée)	243,00	244,00	70	3,49
Salle 2 (journée)	414,00	416,00	109	3,82
salle 3 (journée)	179,00	180,00	45	4,00
Salle 4 (journée)	141,00	142,00	45	3,16
Salle 5 (journée)	145,00	146,00	45	3,24
Salle 6 (journée)	190,00	191,00	50	3,82
Salle 7 (journée)	190,00	191,00	50	3,82
Salle 8 (journée)	190,00	191,00	50	3,82
Bureau Président	170,00	171,00		
Petite Galerie	330,00	331,00		
ESPACES DE RESTAURATION				
Salon A en restauration	197,00	198,00	60	3,30
Salon B en restauration	263,00	264,00	80	3,30
Salon C en restauration	295,00	296,00	90	3,29
Salon D en restauration	492,00	494,00	150	3,29

Salons A B C D en restauration	1 245,00	1 251,00	380	3,29
Salon A en cocktail	171,00	172,00	70	2,46
Salon B en cocktail	195,00	196,00	80	2,45
Salon C en cocktail	268,00	269,00	110	2,45
Salon D en cocktail	487,00	489,00	200	2,45
Salon ABCD en cocktail	1 121,00	1 126,00	460	2,45
Cuisines	1 045,00	1 050,00		
Foyers +1 en cocktail (prix par personne)	2,44	2,45		
Foyers +1 en repas (prix par personne)	4,35	4,37		
Méridienne aménagée en repas	1 652,00	1 659,00	380	
ESPACES ET MATERIEL EXPOSITION				
Foyers +1 ou +2 (montage exposition)	4,50	4,50		
Foyers +1 ou +2 (exploitation exposition)	9,00	9,00		
Méridienne (montage exposition) Surface utile = 190m ²	854,00	858,00		
Méridienne (exploitation exposition) Surface utile = 190m ²	1 699,00	1 706,60		
Stand aménagé (cloisons, mobilier, signalétique, éclairage led) : le m ²	27,00	27,00		
Branchement électrique	31,00	31,00		
Une table, 2 chaises	13,50	13,50		
Panneaux posters (fourniture et montage)	17,50	17,60		
Banque d'accueil mobile	114,00	114,50		
Tabouret haut	46,50	46,70		
Manges debout	57,00	57,20		
MATERIEL (- 50 % à partir du 2 ème jour)				
Vidéoprojecteur Full HD 12 000 lumens	1 224,00	1 229,50		
Vidéoprojecteur 6 000 lumens	330,00	332,00		
Vidéoprojecteur 2 000 lumens	106,00	106,50		
Captation, reprise d'image	sur devis			
Micro HF cravate	53,00	53,00		
Micro HF main	47,00	47,00		
Micro HF casque	sur devis			
Ligne Internet Haut Débit (fibre optique)	sur devis			
Location photocopieur	sur devis			
Location télécopieur	sur devis			

Location matériel de traduction	sur devis			
Micro-ordinateur portable	119,00	119,50		
Ecran retour plateau LCD 32"	93,60	94,00		
Ecran plat LED 60" avec support	190,00	191,00		
Ecran plat LED 80" avec support				
PRESTATIONS DIVERSES				
Moquette scène Théâtre (180m ² X 5,64 €) Fourniture et pose	1 022,00	1 026,50		
Moquette scène Amphithéâtre (110m ² X 5,64 €) Fourniture et pose	624,00	627,00		
Signalétique manif. Importantes	269,00	270,00		
Signalétique manif. Moyenne	145,00	145,50		
Signalétique manif. Petite	65,00	65,00		
Location benne et traitement des déchets	568,00	570,50		
PAUSES CAFE				
Café, thé, eau	2,30	2,30		
Café, thé, eau et jus d'orange	2,90	2,90		
Café, thé, eau, jus d'orange, galettes	3,50	3,50		
Café, thé, eau, jus d'orange, viennoiseries	4,50	4,50		
Café, thé, eau, jus d'orange, chouquettes	3,50	3,50		
Café, thé, eau, jus d'orange, cookies	4,50	4,50		
Café, thé, eau, jus d'orange, far breton	4,50	4,50		
Café, thé, eau, jus d'orange, kouign aman	4,50	4,50		
Café, thé, eau, jus d'orange, crêpes chaudes ou froides	sur devis			
PERSONNEL TECHNIQUE				
Régisseur général	50,00	50,00		
Régisseur général (après 22H)	62,00	62,00		
Régisseur audio visuel	43,50	43,50		
Régisseur audio visuel (après 22H)	54,50	55,00		
Régisseur lumière	43,50	43,50		
Régisseur lumière (après 22H)	54,50	55,00		
Machiniste	42,00	42,00		
Machiniste (après 22H)	52,50	52,50		
Electricien	42,00	42,00		
Electricien (après 22H)	52,50	52,50		

Manutentionnaire	34,00	34,00		
Manutentionnaire (après 22H)	42,50	42,50		
PERSONNEL ACCUEIL				
Chargé d'accueil	31,00	31,00		
Chargé d'accueil (après 22H)	39,00	39,00		
Chargé d'accueil bilingue	34,00	34,00		
Chargé d'accueil bilingue (après 22H)	42,50	42,50		
Agent de sécurité du lundi au samedi (de 6H à 21H)	33,00	33,00		
Agent de sécurité le dimanche	36,00	36,00		
Agent de sécurité (jour férié)	60,50	60,70		
Agent de sécurité du lundi au samedi (de 21H à 6H)	36,00	36,00		
GESTION INSCRIPTIONS				
Gestion des inscriptions en ligne	16,00	16,00		
Réalisation de badges	5,50	5,50		

5. ANNEXES

[Annexe 1 : Inventaire des immobilisations](#)

→ Voir bilan Scène Nationale



Brest'aim, engagée et responsable

Bénéficiant d'un cadre exceptionnel pour la majorité de ses équipements, et soucieuse des impacts générés par ses activités, Brest'aim s'appuie sur un Système de Management de l'Environnement performant pour réduire ses impacts environnementaux et prévenir les pollutions.

**Un développement durable et responsable :
une évidence et un challenge permanent.
Alors, ensemble :**



OPTIMISONS

l'utilisation des énergies et des ressources naturelles.



RESPECTONS

toutes nos obligations et restons en veille active pour les anticiper.



AMÉLIORONS

la gestion des déchets générés par nos activités.



PROGRESSONS

notre démarche est structurée et rationnelle pour être en amélioration continue.



FAVORISONS

les produits, services exemplaires et fournisseurs engagés.



FAISONS SAVOIR

notre engagement et incitons chacun à s'engager.

Annexe 3 : Liasse fiscale Quartz congrès

1. Bilan actif
2. Bilan passif
3. compte de résultat (en liste)
4. compte de résultat (suite)
5. Immobilisations
6. Amortissements
7. Provisions

2050 - Bilan Actif

Exprimé en €

Rubriques	Montant Brut	Amort. Prov.	31/12/2021	31/12/2020
Capital souscrit non appelé				
IMMOBILISATIONS INCORPORELLES				
Frais d'établissement				
Frais de développement				
Concessions, brevets et droits similaires				
Fonds commercial				
Autres immobilisations incorporelles				
Avances, acomptes sur immo. incorporelles				
IMMOBILISATIONS CORPORELLES				
Terrains				
Constructions				
Installations techniques, matériel, outillage				
Autres immobilisations corporelles				
Immobilisations en cours				
Avances et acomptes				
IMMOBILISATIONS FINANCIERES				
Participations par mise en équivalence				
Autres participations				
Créances rattachées à des participations				
Autres titres immobilisés				
Prêts				
Autres immobilisations financières	63		63	63
ACTIF IMMOBILISE	63		63	63
STOCKS ET EN-COURS				
Matières premières, approvisionnements				
En-cours de production de biens				
En-cours de production de services				
Produits intermédiaires et finis				
Marchandises				344
Avances et acomptes versés sur commandes				
CREANCES				
Créances clients et comptes rattachés	19 246		19 246	85 296
Autres créances	1 289		1 289	2 252
Capital souscrit et appelé, non versé				
DIVERS				
Valeurs mobilières de placement (dont actions propres :)				
Disponibilités	7 494 482		7 494 482	6 587 335
COMPTES DE REGULARISATION				
Charges constatées d'avance				
ACTIF CIRCULANT	7 515 016		7 515 016	6 675 226
Frais d'émission d'emprunts à étaler				
Primes de remboursement des obligations				
Ecart de conversion actif				
TOTAL GENERAL	7 515 079		7 515 079	6 675 289

2051 - Bilan Passif

Exprimé en €

Rubriques	31/12/2021	31/12/2020
Capital social ou individuel (dont versé :)		
Primes d'émission, de fusion, d'apport		
Ecart de réévaluation (dont écart d'équivalence :)		
Réserve légale		
Réserves statutaires ou contractuelles		
Réserves réglementées (dont rés. Prov. fluctuation cours)		
Autres réserves (dont achat œuvres originales artistes)		
Report à nouveau		
RESULTAT DE L'EXERCICE (bénéfice ou perte)	26 828	30 997
Subventions d'investissement		
Provisions réglementées		
CAPITAUX PROPRES	26 828	30 997
Produits des émissions de titres participatifs		
Avances conditionnées		
AUTRES FONDS PROPRES		
Provisions pour risques		
Provisions pour charges		
PROVISIONS		
DETTES FINANCIERES		
Emprunts obligataires convertibles		
Autres emprunts obligataires		
Emprunts et dettes auprès des établissements de crédit	7 443 212	6 563 910
Emprunts et dettes financières divers (dont empr. participatifs)	2 306	2 306
Avances et acomptes reçus sur commandes en cours		
DETTES D'EXPLOITATION		
Dettes fournisseurs et comptes rattachés	66	13 357
Dettes fiscales et sociales	26 631	47 134
DETTES DIVERSES		
Dettes sur immobilisations et comptes rattachés		
Autres dettes	9 555	11 104
COMPTES DE REGULARISATION		
Produits constatés d'avance	6 481	6 481
DETTES	7 488 251	6 644 292
Ecart de conversion passif		
TOTAL GENERAL	7 515 079	6 675 289

2052 - Compte de résultat

Exprimé en €

Rubriques	France	Exportation	31/12/2020	31/12/2019
Ventes de marchandises	19 468		19 468	78 379
Production vendue de biens				
Production vendue de services	436 589		436 589	581 845
CHIFFRES D'AFFAIRES NETS	456 056		456 056	660 224
Production stockée				
Production immobilisée				
Subventions d'exploitation			759 000	626 292
Reprises sur dépréciations, provisions (et amortissements), transferts de charges			76 116	35 065
Autres produits			265	9
PRODUITS D'EXPLOITATION			1 291 438	1 321 590
Achats de marchandises (y compris droits de douane)			5 494	20 405
Variation de stock (marchandises)			(21)	402
Achats de matières premières et autres approvisionnements (et droits de douane)				
Variation de stock (matières premières et approvisionnements)				
Autres achats et charges externes			740 492	899 346
Impôts, taxes et versements assimilés			11 581	12 482
Salaires et traitements			367 367	363 707
Charges sociales			792	1 440
DOTATIONS D'EXPLOITATION				
Sur immobilisations : dotations aux amortissements				
Sur immobilisations : dotations aux dépréciations				
Sur actif circulant : dotations aux dépréciations				
Dotations aux provisions				
Autres charges			135 082	10
CHARGES D'EXPLOITATION			1 260 786	1 297 792
RESULTAT D'EXPLOITATION			30 652	23 798
OPERATIONS EN COMMUN				
Bénéfice attribué ou perte transférée				
Perte supportée ou bénéfice transféré				
PRODUITS FINANCIERS				
Produits financiers de participations				
Produits des autres valeurs mobilières et créances de l'actif immobilisé				
Autres intérêts et produits assimilés				
Reprises sur dépréciations et provisions, transferts de charges				
Différences positives de change				
Produits nets sur cessions de valeurs mobilières de placement				
PRODUITS FINANCIERS				
Dotations financières aux amortissements, dépréciations et provisions				
Intérêts et charges assimilées				
Différences négatives de change				
Charges nettes sur cessions de valeurs mobilières de placement				
CHARGES FINANCIERES				
RESULTAT FINANCIER				
RESULTAT COURANT AVANT IMPOTS			30 652	23 798

2053 - Compte de résultat (suite)

Exprimé en €

Rubriques	31/12/2021	31/12/2020
Produits exceptionnels sur opérations de gestion	198	344
Produits exceptionnels sur opérations en capital		
Reprises sur dépréciations et provisions, transferts de charges		
PRODUITS EXCEPTIONNELS	198	344
Charges exceptionnelles sur opérations de gestion		
Charges exceptionnelles sur opérations en capital		
Dotations exceptionnelles aux amortissements, dépréciations et provisions		
CHARGES EXCEPTIONNELLES		
RESULTAT EXCEPTIONNEL	198	344
Participation des salariés aux résultats de l'entreprise		
Impôts sur les bénéfices		
TOTAL DES PRODUITS	984 288	1 291 782
TOTAL DES CHARGES	957 460	1 260 786
BENEFICE OU PERTE	26 828	30 997

2054 - Immobilisations

Exprimé en €

Rubriques	Début d'exercice	Réévaluation	Acquisit., apports
FRAIS D'ETABLISSEMENT ET DE DEVELOPPEMENT			
AUTRES POSTES D'IMMOBILISATIONS INCORPORELLES			
Terrains			
	Dont composants		
Constructions sur sol propre			
Constructions sur sol d'autrui			
Const. Install. générales, agenc., aménag.			
Install. techniques, matériel et outillage ind.			
Installations générales, agenc., aménag.			
Matériel de transport			
Matériel de bureau, informatique, mobilier			
Emballages récupérables et divers			
Immobilisations corporelles en cours			
Avances et acomptes			
IMMOBILISATIONS CORPORELLES			
Participations évaluées par mise en équivalence			
Autres participations			
Autres titres immobilisés			
Prêts et autres immobilisations financières			63
IMMOBILISATIONS FINANCIERES			63
TOTAL GENERAL			63

Rubriques	Virement	Cession	Fin d'exercice	Valeur d'origine
FRAIS D'ETABLISSEMENT ET DEVELOPPEMENT				
AUTRES POSTES IMMOB. INCORPORELLES				
Terrains				
Constructions sur sol propre				
Constructions sur sol d'autrui				
Constructions, installations générales, agenc.				
Installations techn., matériel et outillages ind.				
Installations générales, agencements divers				
Matériel de transport				
Matériel de bureau, informatique, mobilier				
Emballages récupérables et divers				
Immobilisations corporelles en cours				
Avances et acomptes				
IMMOBILISATIONS CORPORELLES				
Participations évaluées par mise équivalence				
Autres participations				
Autres titres immobilisés				
Prêts et autres immobilisations financières			63	
IMMOBILISATIONS FINANCIERES			63	
TOTAL GENERAL			63	

2055 - Amortissements

Exprimé en €

Rubriques	Début d'exercice	Dotations	Reprises	Fin d'exercice
FRAIS D'ÉTABLISSEMENT ET DE DÉVELOPPEMENT				
AUTRES IMMOBILISATIONS INCORPORELLES				
Terrains				
Constructions sur sol propre				
Constructions sur sol d'autrui				
Constructions installations générales, agenc., aménag.				
Installations techniques, matériel et outillage industriels				
Installations générales, agenc. et aménag. divers				
Matériel de transport				
Matériel de bureau et informatique, mobilier				
Emballages récupérables, divers				

IMMOBILISATIONS CORPORELLES

TOTAL GENERAL

VENTILATION DES MOUVEMENTS AFFECTANT LA PROVISION POUR AMORTISSEMENTS DEROGATOIRES

Rubriques	Dotations			Reprises			Mouvements amortissements fin exercice
	Différentiel de durée et autres	Mode dégressif	Amort.fisc. exception.	Différentiel de durée et autres	Mode dégressif	Amort.fisc. exception.	
FRAIS ETBL AUT. INC.							
Terrains							
Construct.							
- sol propre							
- sol autrui							
- installations							
Install. Tech.							
Install. Gén.							
Mat. Transp.							
Mat bureau							
Embal récup.							

CORPOREL.

Acquis. titre

TOTAL

Charges réparties sur plusieurs exercices	Début d'exercice	Augmentations	Dotations	Fin d'exercice
Frais d'émission d'emprunts à étaler				
Primes de remboursement des obligations				

2056 - Provisions et dépréciations

Exprimé en €

Rubriques	Début d'exercice	Dotations	Reprises	Fin d'exercice
Provisions gisements miniers, pétroliers				
Provisions pour investissement				
Provisions pour hausse des prix				
Amortissements dérogatoires				
Dont majorations exceptionnelles de 30 %				
Provisions pour prêts d'installation				
Autres provisions réglementées				
PROVISIONS REGLEMENTEES				
Provisions pour litiges				
Provisions pour garanties données aux clients				
Provisions pour pertes sur marchés à terme				
Provisions pour amendes et pénalités				
Provisions pour pertes de change				
Provisions pour pensions, obligations similaires				
Provisions pour impôts				
Provisions pour renouvellement immobilisations				
Provisions pour gros entretiens, grandes révis.				
Provisions charges soc. fisc. sur congés à payer				
Autres provisions pour risques et charges				
PROVISIONS RISQUES ET CHARGES				
Dépréciations immobilisations incorporelles				
Dépréciations immobilisations corporelles				
Dépréciations titres mis en équivalence				
Dépréciations titres de participation				
Dépréciations autres immobilis. financières				
Dépréciations stocks et en cours				
Dépréciations comptes clients				
Autres dépréciations				
DEPRECIATIONS				
TOTAL GENERAL				
Dotations et reprises d'exploitation				
Dotations et reprises financières				
Dotations et reprises exceptionnelles				
Dépréciation des titres mis en équivalence à la clôture de l'exercice				