

# Rapport de présentation des objectifs de l'aire

Guides pour la mise en couleur des façades

**Auap'**

Aire de mise en valeur  
de l'architecture et du patrimoine de Brest  
valant site patrimonial remarquable

## Guides pour la mise en couleur des façades

- ▶ Nuancier habitat collectif, architecture de la Reconstruction
- ▶ Nuancier habitat individuel entre-deux-guerres
- ▶ Guide coloration Haut de Jaurès
- ▶ Guide coloration Maisons "Castors" de Kéranroux
- ▶ Principes de coloration de l'opération de renouvellement urbain du quartier de Recouvrance
- ▶ Nuancier Saint-Martin : la montée vers Saint-Martin
- ▶ Nuancier Saint-Martin Le général / Les portes
- ▶ Nuancier Saint-Martin Les respirations / Les portes
- ▶ Nuancier Gouesnou / Place des Fusillés



## La démarche

Brest métropole propose un nuancier concernant le type architectural de la Reconstruction. Ce document est une aide pour le choix en matière de couleurs. Avant d'entreprendre des travaux, songez à vérifier si vous n'êtes pas dans un secteur où il existe déjà un nuancier qui s'impose (ex: le Quartier de Saint Martin).

La reconstruction du centre-ville de BREST s'est réalisée à partir d'un plan d'urbanisme conçu par l'Architecte Jean-Baptiste MATHON, et c'est pour cette raison que cette architecture est surtout située dans le quartier Siam. Elle est cependant aussi présente dans d'autres secteurs.

L'architecture de la Reconstruction doit rester très claire (voire blanche), dans sa lecture générale. Les exemples de teintes proposées en grandes surfaces de maçonnerie sont de ce fait des couleurs très peu saturées en pigment.

Ce document explique les règles de composition qui caractérisent ce type architectural et qui se retrouvent sur la quasi-totalité des bâtiments. Il explique les différents éléments d'analyse architecturale à reconnaître avant d'effectuer un ravalement de sa façade. Il faut ensuite identifier les finitions des supports et s'inspirer des exemples proposés.

Ainsi, cette architecture sera mise en valeur de façon homogène, tout en respectant la richesse et la qualité des détails propres à chaque bâtiment.

## Pour tous renseignements

Conseil architectural et urbain  
Hôtel de métropole  
24, rue Coat ar Gueven  
CS 73826  
29238 Brest Cedex 2  
02 98 33 55 25  
www.brest.fr

Réponses H.A. Associées - RCS BREST - Tél. : 02 98 46 71 80



Le parti-pris du rouge répond à l'enseigne commerciale de la même couleur située en rez-de-chaussée. Le socle et les étages peuvent ainsi se valoriser mutuellement.



L'attique (dernier étage en retrait) est mis en valeur avec une teinte tonique. Elle est reprise sur les allèges et les linteaux pour un traitement homogène de l'ensemble de l'immeuble.



La couleur saturée appliquée sous l'auvent contribue à affirmer cette architecture très moderne. Elle favorise ainsi une bonne lecture du bâtiment.



Les ruptures de plan des surfaces de maçonnerie sont subtiles sur cet immeuble. Des effets d'ombre et de lumière les soulignent, et non un changement de couleur appliquée sur l'enduit.

La teinte des allèges et des linteaux anime l'ensemble du bâtiment tout en contribuant à une bonne compréhension de sa composition. Les garde-corps sont peints dans la même gamme.

## Exemples



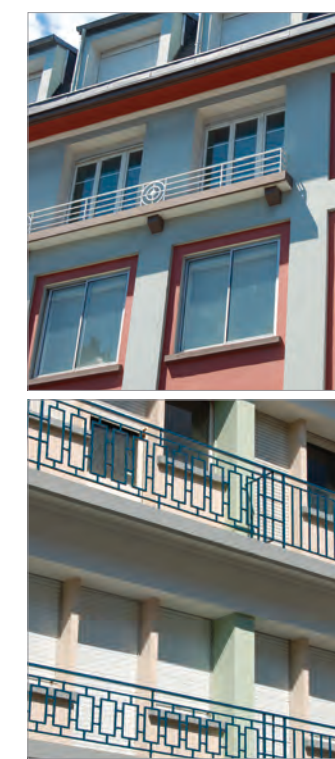
L'enduit rugueux est discrètement relevé grâce aux joints peints en blanc. La touche verte de la sous face de la corniche et de l'encadrement de la porte relève l'harmonie générale.



Les couleurs saturées, appliquées ponctuellement, permettent une différenciation des deux bâtiments tout en conservant un d'ensemble homogène.



Cet immeuble d'angle est sobrement coloré. Le traitement des corniches souligne la composition générale.



Le traitement blanc des tableaux (épaisseur encadrant l'ouverture) des baies et des garde-corps contribue à l'enrichissement de la lecture de la façade ravalée.

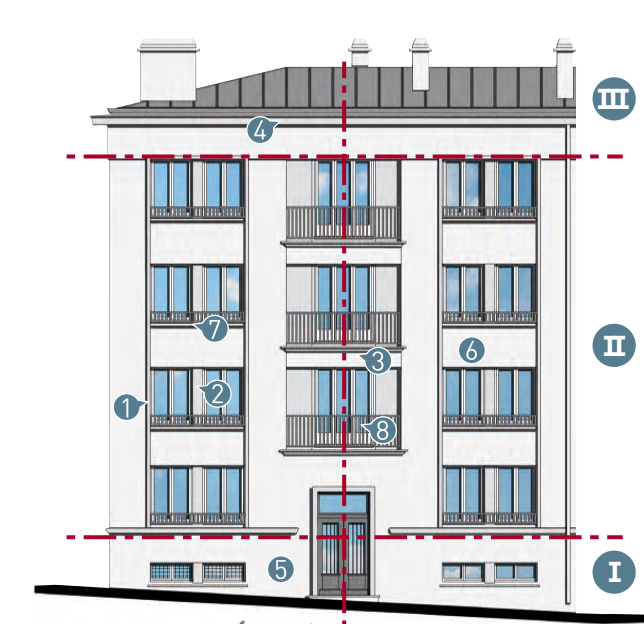
La diversité des modénatures est confirmée par les différentes teintes pasteltes appliquées sur la maçonnerie. Les garde-corps sont mis en valeur par une couleur foncée contrastant sur le fond clair de la façade.

Architecture de la Reconstruction



# Nuancier

« Vous faites des travaux,  
préservez la qualité architecturale de votre immeuble »



Axe de symétrie

- I Socle
- II Étages
- III Couronnement

# Mode d'emploi

Observer les éléments constitutifs du bâtiment :

Les règles de division et de composition des façades des immeubles de la Reconstruction sont très précises et se retrouvent sur la quasi-totalité des bâtiments.

La façade se divise en trois parties : le socle (I), les étages (II) et le couronnement (III) (principe de division de la façade - horizontal -).

La composition de la façade s'organise à partir d'un axe de symétrie (principe de composition de la façade - vertical -). Associés aux principes de composition et d'ordonnement, des éléments architectoniques viennent animer les façades:

- Des modénatures créant des effets de relief (bandeaux verticaux ou horizontaux, joints dans l'enduit, entourages saillants...)

- La présence systématique d'ouvrage de ferronneries aux dessins géométriques simples apportant des détails graphiques très importants dans la lecture globale de la façade.

[Source ZPPAUP du centre-ville de BREST, Philippe LANNUZEL (ADEUPa de Brest), Architecte-Urbaniste, Olivier FETTER, Architecte-Urbaniste, Yves STEFF, Architecte-Urbaniste]

## Le petit lexique

- ① . Encadrement
- ② . Meneau
- ③ . Linteau
- ④ . Corniche
- ⑤ . Soubassement
- ⑥ . Allège
- ⑦ . Appui de fenêtre
- ⑧ . Garde-corps

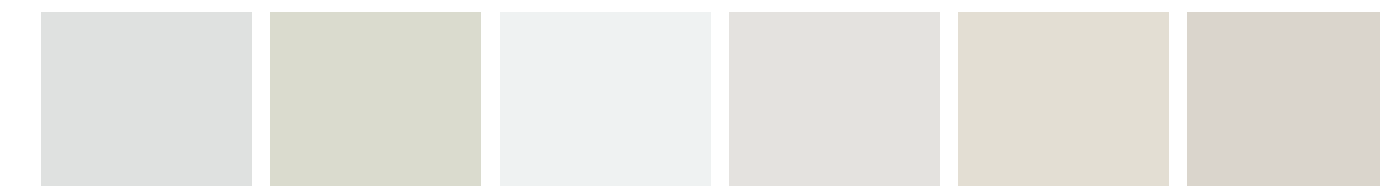
- A. Maçonnerie grande surface
- B. Maçonnerie rebaut - B1 Reliefs
- B2 Aplats
- C. Ferronneries/ Menuiseries



# A. Maçonnerie grande surface

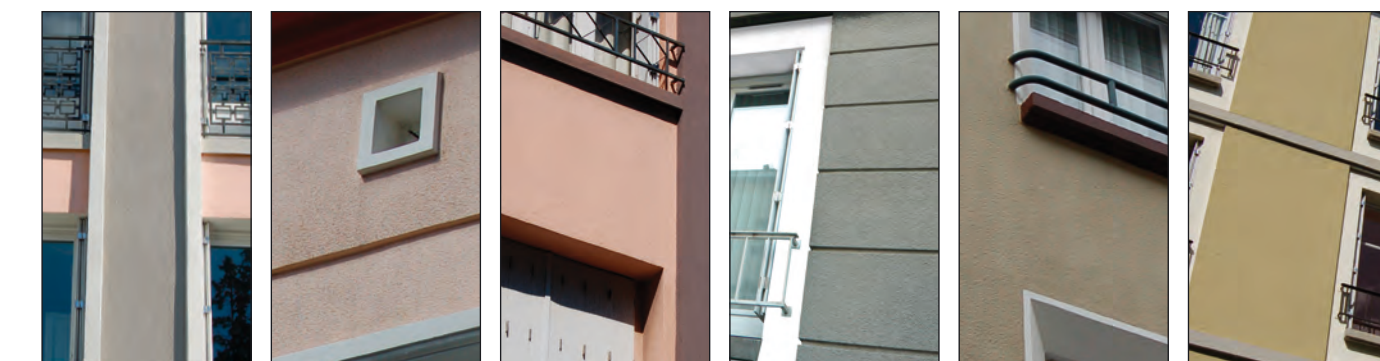
## Enduits lisses

Pour permettre des effets de contraste avec les éléments de détail, les surfaces de façade enduites au mortier de ciment lissé doivent rester très claires. Comme elles sont lisses, elles sont beaucoup moins salissantes. On reste ainsi dans l'esprit architectural de la Reconstruction (perception d'ensemble très claire).



## Enduits rugueux

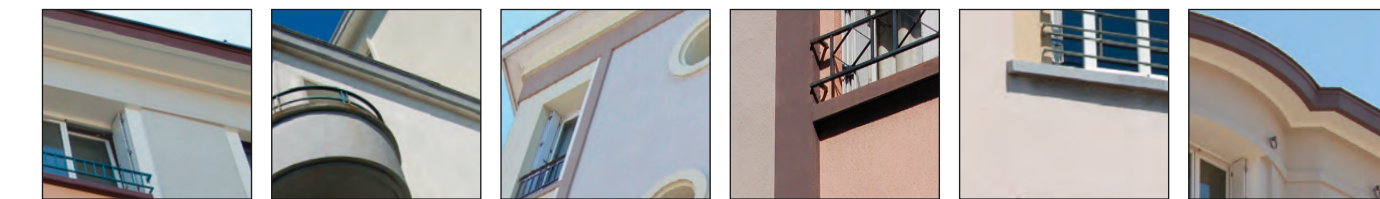
Les enduits à finition rugueuse vont accentuer les effets d'épaisseur propres à l'architecture de la Reconstruction. Ils accrochent facilement les micro-poussières et l'on doit prendre cela en compte en les peignant. Les teintes proposées pour ce type de surface seront donc choisies dans la gamme des «gris colorés» pour pérenniser l'ensemble du ravalement.



# B. Maçonnerie rebaut

## B1. Reliefs

Tous les éléments saillants (bandeaux, corniches, appuis, encadrements...) font partie des éléments architectoniques qui accompagnent la composition du bâtiment. Ils donnent des effets de relief exposés aux diverses salissures. Ils sont peints dans une gamme foncée tenant compte de leurs faibles surfaces d'application. On peut choisir sa teinte en déclinaison avec les autres teintes de maçonnerie, mais aussi en harmonie avec les ferronneries. Le blanc pur servira pour les contrastes avec les enduits rugueux.



## B2. Aplats

Cela concerne les sous faces des balcons et/ou des corniches, les allèges, les linteaux, les meneaux... Ces petites surfaces peuvent recevoir des couleurs vives et saturées qui vont tonifier la perception de l'ensemble du bâtiment tout en valorisant des éléments architecturaux. Ces ponctuations vont contribuer à révéler la composition générale de l'immeuble.

Si l'immeuble comporte un enduit grande surface rugueux, on peut utiliser le blanc pur en effet de contraste sur les aplats.

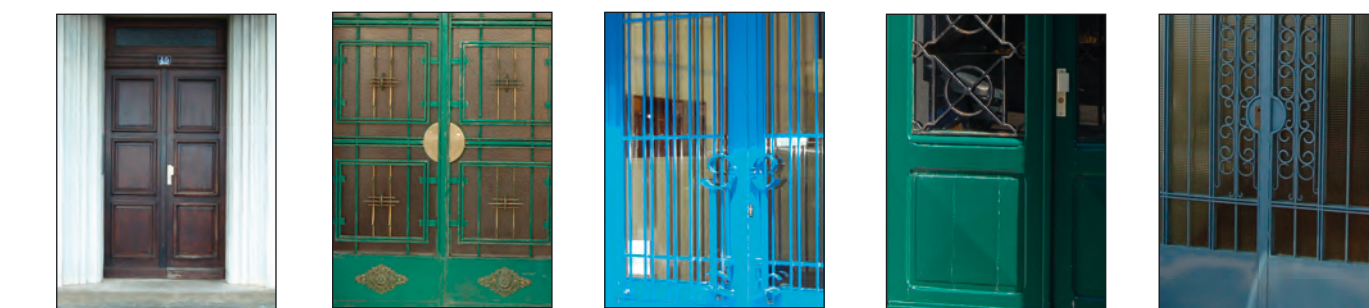
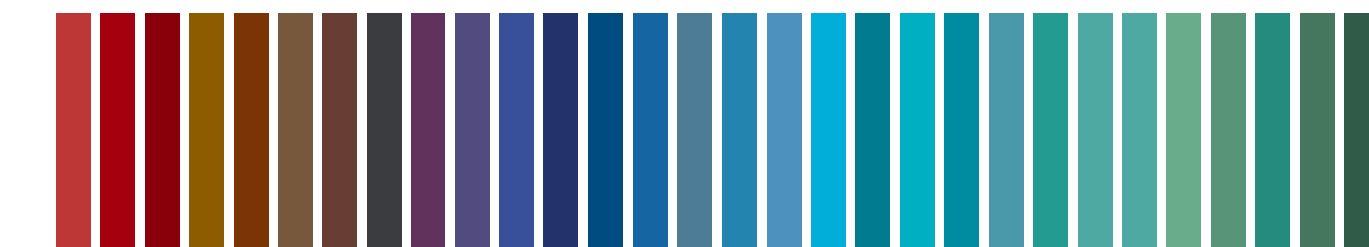


# C. Ferronneries/ Menuiseries

## Portes et garde-corps

Les éléments de ferronneries (portes, portails, grilles, garde-corps...) présents sur les bâtiments de la Reconstruction ont souvent été dessinés et fabriqués spécifiquement par immeuble. En les observant attentivement, on peut remarquer la richesse de leur graphisme et il est dommageable d'appauvrir les façades par un changement standardisé de ces ferronneries.

Il est conseillé d'appliquer la même teinte sur les portes et sur les garde-corps.



## Fenêtres

Pour ce type architectural, comme pour les autres types, il est important d'avoir une homogénéité dans le dessin des fenêtres sur l'ensemble de la façade d'un immeuble. En cas de remplacement de menuiseries, il faudra veiller à choisir un modèle d'un dessin identique à l'origine, ou d'un dessin en rapport avec la composition de la façade de l'immeuble.

Occultation : les persiennes repliées en tableau sont plus adaptées que les volets roulants avec coffre apparent en façade.





Les volets sont des éléments déterminants à conserver ou à restaurer (maçonnerie A3, modénatures B12, volets C33).



Maçonnerie A4, modénatures blanches, ferronneries RAL 1019, porte et fenêtre RDC C25 et lavage du soubassement.



Maçonnerie A9, modénatures blanches, ferronneries C6, porte et fenêtre RDC C15 et lavage du soubassement.

Maçonnerie D1, soubassement B8, linteaux, appuis de fenêtre et tableaux blancs, marquage du liseré existant en blanc et garde-corps C14.

### EXEMPLES



Cette teinte saturée de façade a été retrouvée sous les couches successives de peinture (façade E8, modénatures blanches, ferronneries et portes C32).



Maçonnerie D12, appuis, linteaux et tableaux de fenêtre blancs, marquage du liseré existant en blanc, lambrequins, garde-corps et sous face de toit G23.



Façade D2, soubassement F2, encadrement des ouvertures en blanc, porte, garde-corps et châssis soupiraux G12.

### Pour tous renseignements

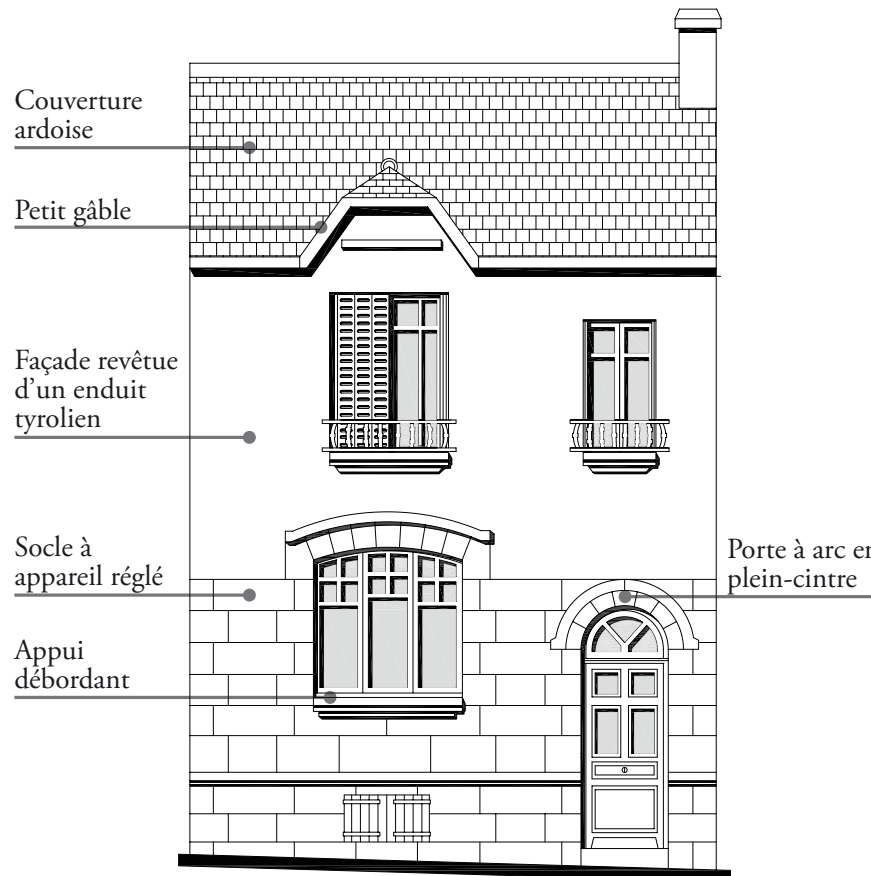
Conseil architectural et urbain  
Hôtel de métropole  
24, rue Coat ar Gueven  
CS 73826  
29238 Brest Cedex 2  
02 98 33 55 25  
[www.brest.fr](http://www.brest.fr)



Brest métropole propose un nuancier concernant la typologie architecturale de l'entre deux guerres, très présente sur notre territoire et repérée en tant que telle dans la ZPPAUP (Zone de Protection du Patrimoine Architectural, Urbain et Paysager) du centre-ville de Brest. Beaucoup de ces bâtiments ont été érigés à la suite de la Loi Loucheur (1928) qui favorisa la construction d'immeubles ou de maisons individuelles grâce à des prêts d'Etat. Réalisées le plus souvent en lotissement, ces maisons se caractérisent par un style éclectique inspiré souvent de l'Art Déco ou du Régionalisme : le quartier de Kérigonan est particulièrement représentatif de cet habitat. L'utilisation de procédés constructifs spécifiques et originaux animent ces façades, mettant en valeur les volumes, les modénatures et les ornements. Les détails architecturaux sont nombreux et constituent la richesse de cette typologie. Ce document vise à mettre en valeur les spécificités de cette architecture de manière appropriée.

Réponses EA Associées - RCS BREST - Tél : 02 98 46 71 80

## Entre-deux-guerres



## LA DÉMARCHE

Pour valoriser votre patrimoine, la couleur constitue un élément déterminant de la lecture de l'architecture du bâtiment (immeuble ou maison).

Ce nuancier de la typologie de l'entre deux guerres vous permet d'allier les couleurs entre grandes surfaces, détails ornementaux, volets, ferronneries... de manière la plus harmonieuse possible. Le conseil architectural et urbain de la collectivité est à votre disposition pour vous accompagner dans l'élaboration de votre projet.



# NUANCIER

« Vous faites des travaux,  
préservez la qualité architecturale de votre bâtiment »



## 1. VOUS AVEZ DES ENDUITS LISSES

Cette palette de couleurs concerne la finition d'enduit ciment de grande surface lisse (finition gratté fin, talochée, lissée). Ce type de finition est peu salissant et peut être traité dans des couleurs claires.

### LA GAMME A :

Le choix de la teinte « grande surface » se fait dans cette gamme.

### LA GAMME B :

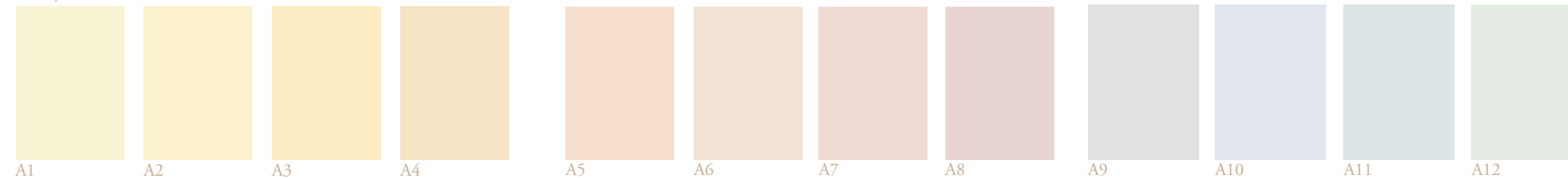
Ces teintes s'appliquent sur des parties plus salissantes : corniches, soubassement, appuis de fenêtre.  
- le blanc pur est recommandé sur les linteaux en ciment (s'ils sont marqués comme des pierres de taille), ainsi que sur les tableaux des ouvertures.

### LA GAMME C :

Les couleurs de cette gamme s'appliquent sur les menuiseries et les ferronneries. Il est important de conserver leur dessin et matériau d'origine lors d'une restauration.



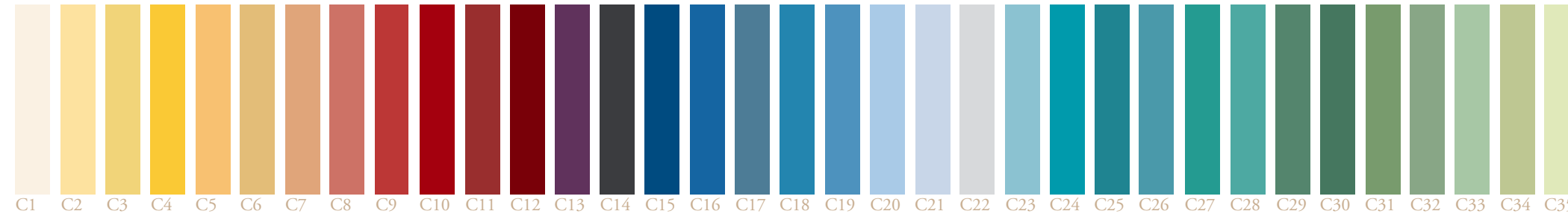
### MAÇONNERIE GRANDE SURFACE



### MAÇONNERIE REHAUT



### MENUISERIES/ FERRONNERIES



## MODE D'EMPLOI

Observer les éléments constitutifs du bâtiment :

- **Les enduits** : la détermination de leur aspect lisse ou rugueux va déterminer les deux grandes gammes de couleur (1: gamme A et 2 : gammes D et E).

- **Les éléments saillants** (appuis fenêtres, corniches etc.), plus salissants, seront peints dans une teinte plus pérenne (1: gamme B et 2 : gamme F).

- **Les éléments en pierre** ne doivent pas être peints. Un nettoyage à l'eau claire peut être réalisé suivi d'une application hydrofuge.

- **Les moulures, éléments de céramique, terre cuite.** Leur teinte pourra être utilisée dans le rapport composant la mise en couleur de la façade (éléments de rehaut: gammes B et F).

- **Les menuiseries en bois** présentant un dessin original composé avec un nombre variable de **vantaux**, de vitrages et d'impôtes et des **garde-corps** ouvragés, **grilles de porte d'entrée en ferronneries** seront **préservées et conservées** (gammes C et G).

## 2. VOUS AVEZ DES ENDUITS RUGUEUX

Cette palette de teintes s'applique sur des enduits de type tyrolien» (rugueux avec des aspérités qui s'encrassent rapidement). Généralement, ces enduits n'étaient pas destinés à être peint pour une question d'entretien. Si l'on veut les colorer, il faut choisir une teinte « sourde », peu salissante, qui conservera l'esprit de cette architecture. Les parties en enduit lisse sont à traiter en blanc pur. Beaucoup de ces façades trouvent naturellement une mise en valeur avec un simple lavage de la maçonnerie, une peinture blanche sur les tableaux des ouvertures et les encadrements, corniches, et une couleur plus saturée sur les menuiseries et les ferronneries, souvent très riches en détails.

### LES GAMMES D ET E :

En secteur dense, on choisira la gamme D. Les bâtiments situés en secteur diffus pourront étendre leur choix dans la gamme E.

### LA GAMME F :

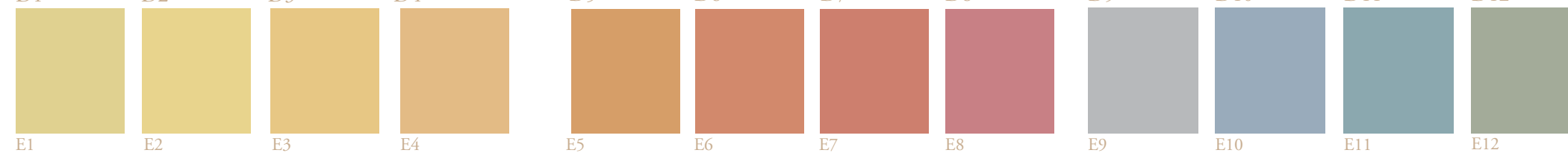
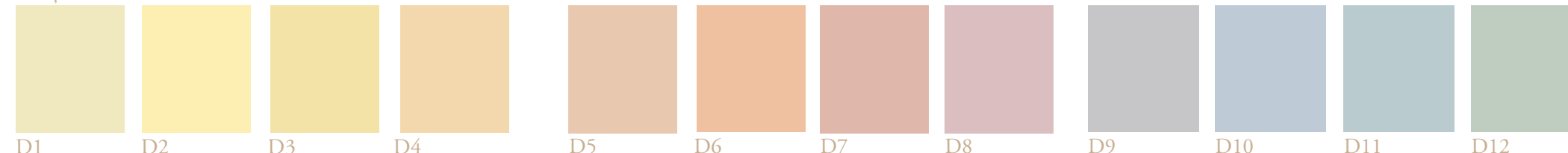
Elle s'applique sur les parties saillantes (corniches, appuis de fenêtres...) Les soubassements peuvent être peints ou simplement lavés car ils sont souvent décoratifs (opus incertum, marquage au fer etc.).

### LA GAMME G :

On peut choisir une association de 2 teintes, ou une seule couleur (fenêtres et persiennes claires /portes et ferronneries foncées).



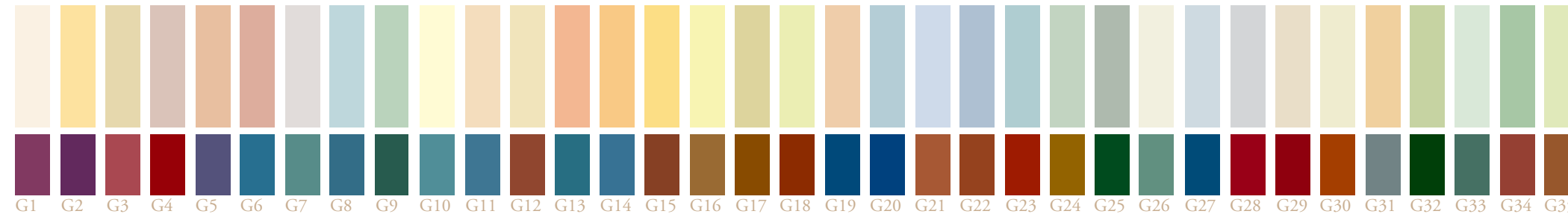
### MAÇONNERIE GRANDE SURFACE



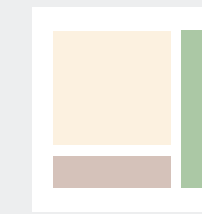
### MAÇONNERIE REHAUT



### MENUISERIES/ FERRONNERIES



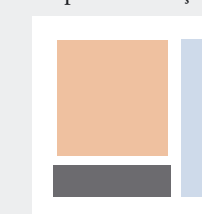
Cette palette délicate remet en valeur les éléments décoratifs de cette façade. Le soubassement, marqué plus fortement, est «éclairé» grâce à la peinture blanche de la corniche que l'on retrouve également sur les tableaux des fenêtres et la sous face de la corniche sous toit. Les menuiseries et ferronneries sont traitées dans une seule teinte plus saturée qui rehausse l'ensemble de la palette de couleurs.



Façade A2  
Soubassement et appuis fenêtres B4  
Menuiseries/ferronneries C33.



L'enduit tyrolien à forte granulométrie a été traité avec une teinte saturée. Pour éviter un rapport de couleur trop fort, les éléments de rehaut sont peints dans des teintes plus neutres qui vont réduire l'impact de la teinte de la façade. Une gamme élégante allant du gris foncé au blanc pur se décline selon les éléments composant la façade.



Façade E7  
Soubassement F6  
Linteaux, tableaux des ouvertures et appuis de fenêtres blancs  
Menuiseries/ferronneries G27

GUIDE DE COLORATION

# HAUT DE JAURÈS

BREST



## PRÉAMBULE

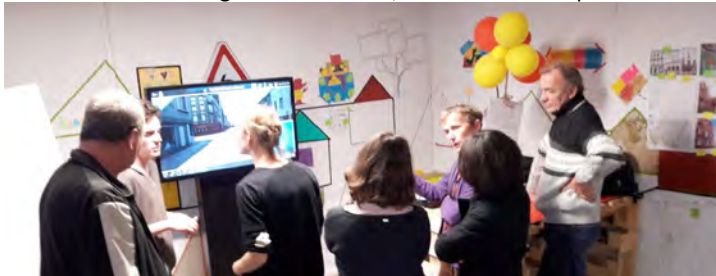
Colorer la ville, pour égayer les rues, révéler l'architecture et donner une tonalité aux quartiers, telle est la politique couleur que Brest métropole met en œuvre pour améliorer le cadre de vie. La couleur peut en effet faire évoluer les regards sur la qualité urbaine, sur la ville et ses quartiers, car elle ressort régulièrement comme un vecteur d'image positive.

Cet enjeu s'harmonise tout particulièrement avec les ambitions du projet de renouvellement urbain sur le Haut de Jaurès, qui connaît des évolutions profondes vers une nouvelle image, un nouveau rôle au coeur de la ville, et qu'il convient d'accompagner.

C'est pourquoi une action autour de la couleur, alliant pédagogie de l'architecture et de la coloration, démarche participative et technologie avec le travail en 3D, a été menée sur le Haut de Jaurès. Cette démarche permet aux usagers, qu'ils soient propriétaires, riverains, commerçants, de s'approprier le projet... Appropriation d'autant plus fondamentale qu'elle s'inscrit dans une campagne de requalification de façades, et qu'elle vise à promouvoir une nouvelle attractivité fondée sur l'histoire et l'identité d'un morceau de ville, qui ne demande qu'à se laisser redécouvrir...

### Thierry Fayret,

Vice Président en charge de l'urbanisme, de l'habitat et du plan climat.



1

1 Ateliers 1 et 2 : exercice de manipulation de la maquette 3D de la rue Jean Jaurès.  
2 Atelier 1 : diagnostic partagé: exercice de la cartographie mobile et commentée.



#### EN DÉTAILS

« une richesse de petits éléments architecturaux pouvant dynamiser la rue à travers une mise en valeur »

#### DÉSUËTUDE

« des enseignes vides et des petits détails délaissés donnant une impression globale de tristesse »

#### ICI C'EST BEAU

« des façades avec de réelles qualités esthétiques lorsqu'on lève les yeux »

#### LA COULEUR DANS TOUS SES ÉTATS

« des couleurs ça et là qui ponctuent la rue, et qui créent souvent une esthétique à l'échelle de la façade, mais difficilement à l'échelle de la rue »



2



3

3 Atelier 2: Réaction autour des deux pistes de coloration, atelier de « manipulation-couleur » sur les façades, atelier de discussion sur les enseignes et sur la vie des rez-de-chaussée.



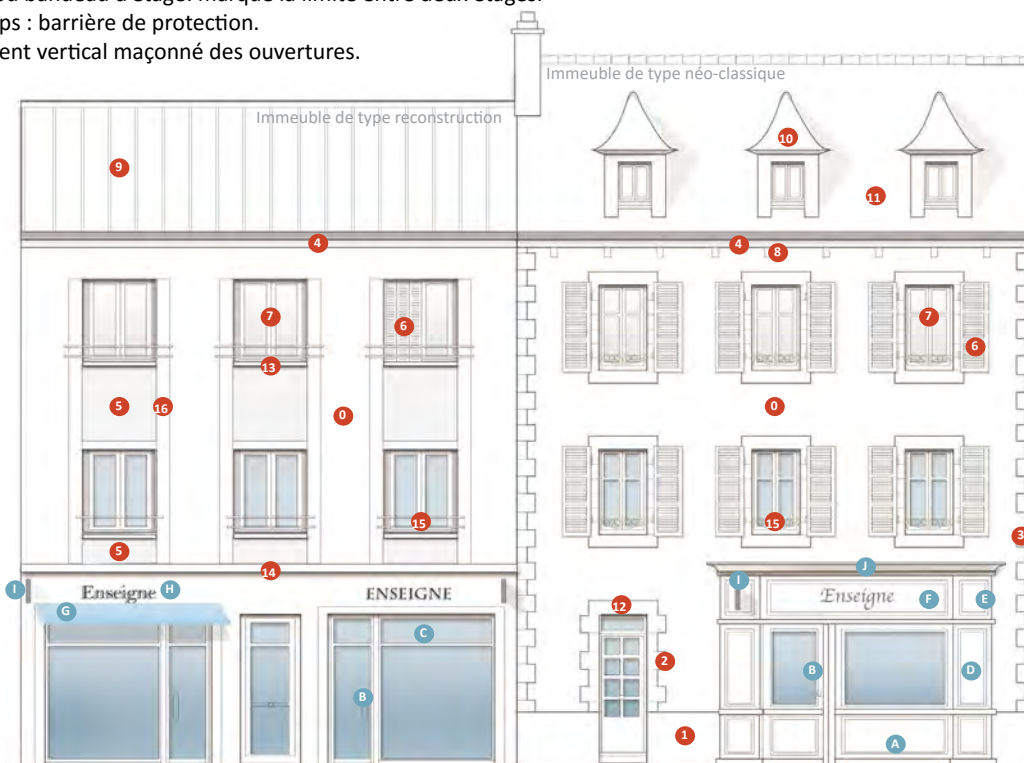
## LEXIQUE ARCHITECTURAL DES BÂTIMENTS ET DES ENSEIGNES

### BÂTIMENTS

- 0- Fond de façade.
- 1- Soubassement : partie inférieure d'une construction.
- 2- Appareillage en pierre de taille.
- 3- Chaînage d'angle: armature d'une construction.
- 4- Corniche: ensemble de moulures en couronnement.
- 5- Allèges
- 6- Volets/persiennes.
- 7- Menuiseries/huisseries.
- 8- Corbeaux sous toit.
- 9- Couverture zinc.
- 10- Lucarne.
- 11- Couverture ardoise.
- 12- Linteau: partie supérieure d'une ouverture.
- 13- Appuis de fenêtre : partie horizontale inférieure d'une fenêtre.
- 14- Corniche ou bandeau d'étage: marque la limite entre deux étages.
- 15- Garde-corps : barrière de protection.
- 16- Encadrement vertical maçonné des ouvertures.

### ENSEIGNES

- A- Allège: partie inférieure d'une baie.
- B- Châssis : partie mobile d'une ouverture.
- C- Imposte: partie située au dessus d'un percement.
- D- Piédroit: partie latérale du tableau.
- E- Moulure: ornement linéaire en relief ou en creux.
- F- Bandeau: partie supérieure d'une devanture, lettrines imprimées ou peintes.
- G- Banne: casquette souple de protection.
- H- Enseigne en bandeau: lettrines découpées.
- I- Enseigne en drapeau.
- J- Corniche: ensemble de moulures en couronnement.



1 Élévation d'un immeuble de type reconstruction (à gauche) et d'un immeuble de type néo-classique (à droite).

## LE HAUT DE JAURÈS - CAP VERS UNE RUE HAUTE EN COULEURS

« L'histoire de la rue Jean Jaurès, c'est quelque chose ! ... »<sup>1</sup>. Le Pilier Rouge et les marins de Brest, les bars, les clubs et les restaurants, les cinémas dont Le Celtic et son architecture monumentale, Jean Jaurès comme symbole, le bric-à-brac ambulante où se croisent piétons, véhicules, commerçants, habitués des lieux... Au fil du temps, l'ambiance s'est peu à peu essoufflée mais aujourd'hui l'envie de retrouver une rue vivante, attrayante et séduisante est forte. La couleur devient un outil et un levier pour ré-enchanter les lieux.

Les influences colorées de l'univers maritime et portuaire ainsi que le Pilier Rouge, symbole du quartier, ont guidé l'élaboration de la palette chromatique. L'architecture du Haut Jaurès est constituée d'une majorité de bâtiments de la reconstruction côtoyant quelques bâtiments d'avant-guerre. Le nuancier conserve donc des couleurs très claires pour l'ensemble des fonds de façade<sup>2</sup>. Ce sont les éléments de détails qui apportent des touches de couleur vives et chaudes afin d'animer et redonner du caractère à la rue. Ainsi des jeux de couleur se créent sur les volets bois, les bandeaux maçonnés, les allèges, les appuis de fenêtres et les ferronneries.



<sup>1</sup> Parole d'un habitant lors des journées de concertation sur le Haut de Jaurès.

<sup>2</sup> Le règlement de l'AVAP (Aire de Valorisation de l'Architecture et du Patrimoine) préconise des couleurs claires sur les façades sur l'architecture de la reconstruction.

<sup>3</sup> Le dynamisme du rouge et du orange est tempéré par le bleu et le vert tendre.

<sup>4</sup> Mise en couleur de la maquette 3D, outil d'immersion interactif mis à disposition des habitants lors des ateliers (base 3D : SIG de Brest métropole).



1



2

1 Proposition de mise en couleur du Haut de Jaurès, secteur caractérisé par la forte présence des bâtiments de la reconstruction. Les aplats de couleur sur les modénatures des bâtiments mettent en valeur le dessin des façades.

2 Proposition de mise en couleur du Haut de Jaurès. Ici la couleur est portée principalement par la repose de volets persiennés sur les bâtiments néoclassiques qui apportent des ponctuations colorées dans la rue.

## NUANCIER

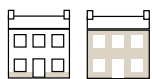
Le nuancier est un outil de coloration proposant des associations de couleurs à destination des éléments de façade. Il aide à renouveler l'apparence des espaces urbains d'une façon harmonieuse avec l'ensemble bâti et son environnement.

### 1/ Identifier le type d'architecture



Il est important d'étudier le style architectural avant de pouvoir choisir une association de couleurs dans les palettes spécifiques (voir lexique p.3).

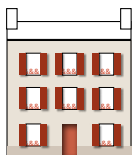
### 2/ Choisir une couleur de fond de façade et de soubassement



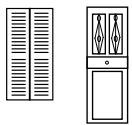
Privilégier les blancs cassés et chauds pour les bâtiments d'avant 1945 et les blancs plus froids pour l'architecture de la reconstruction. Eviter le blanc pur pour les enduits rugueux.

### 3/ Associer les couleurs ponctuelles

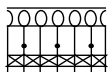
#### ARCHITECTURE D'AVANT-GUERRE



La coloration des détails tels que les volets, les portes et les ferronneries, permet de dynamiser la façade ainsi que la rue en apportant des ponctuations colorées qui attirent l'œil et égaient le paysage urbain.



- Il est vivement conseillé de reposer des volets bois ou des persiennes lorsque ceux-ci n'existent plus car il apporte une plus-value esthétique à la façade et à l'espace urbain.

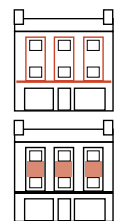


- La coloration des ferronneries souligne la finesse des dessins et leur donne plus de relief sur la façade.

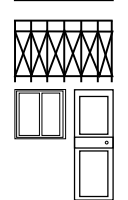
#### ARCHITECTURE DE LA RECONSTRUCTION



La coloration des éléments de détails joue un rôle important dans le caractère de l'immeuble.

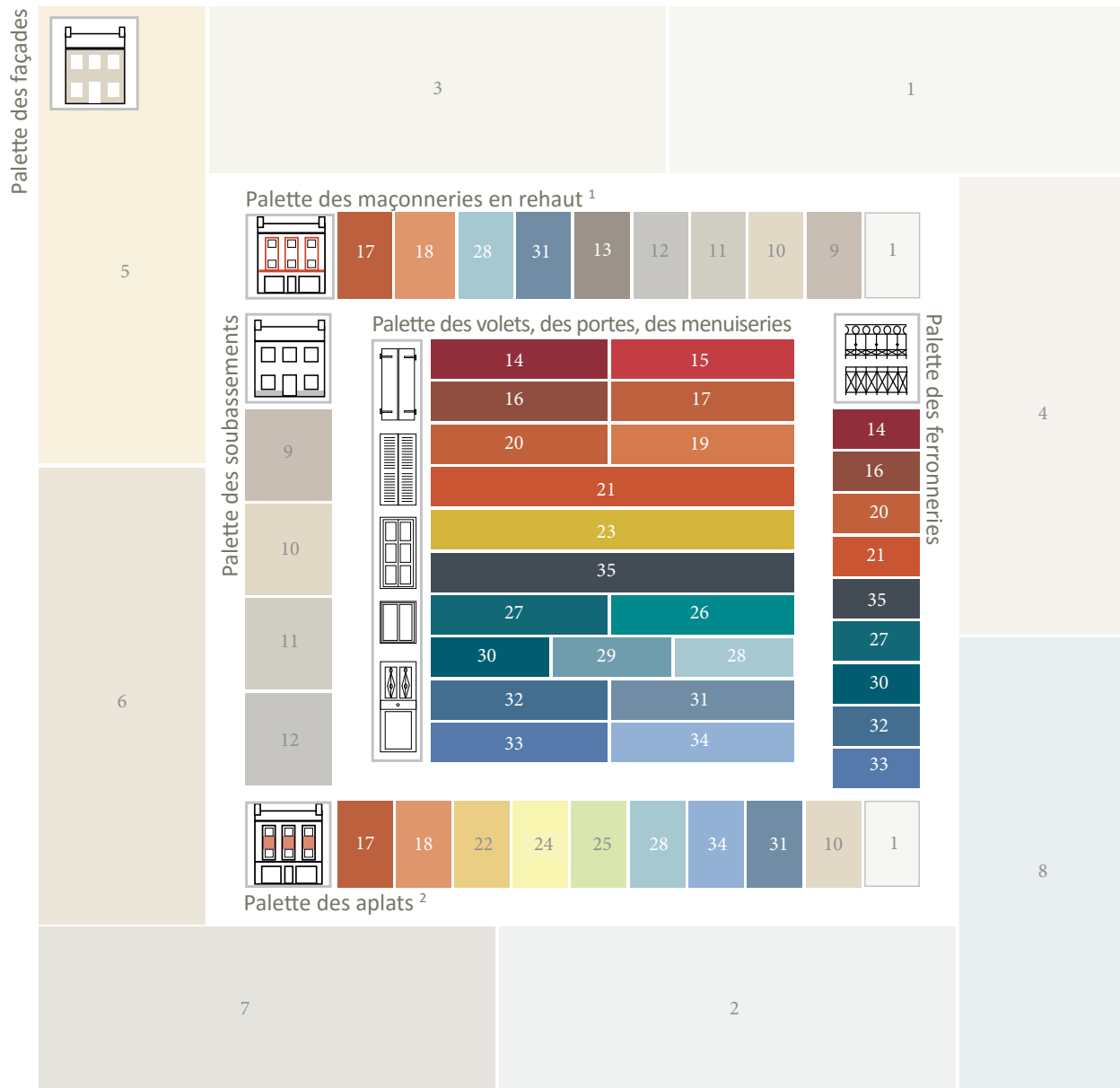


- Les éléments de maçonnerie en rehaut font partie du dessin de la façade et doivent être mis en valeur par une couleur différente de la façade (encadrements de baies, appuis de fenêtre, bandeaux, chéneaux).



- Des aplats de couleur plus importants sont possibles sur les allèges, les nez de balcon, les montants verticaux séparant deux baies.

- Les éléments de ferronnerie, de menuiserie et les portes peuvent apporter des ponctuations colorées sur la façade.

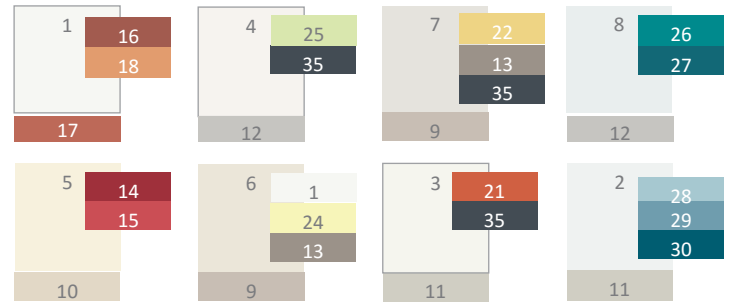
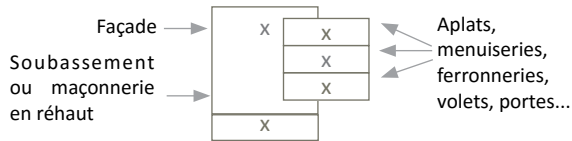


**1** Encadrements de baies, appuis de fenêtres, bandeaux, cheneaux.

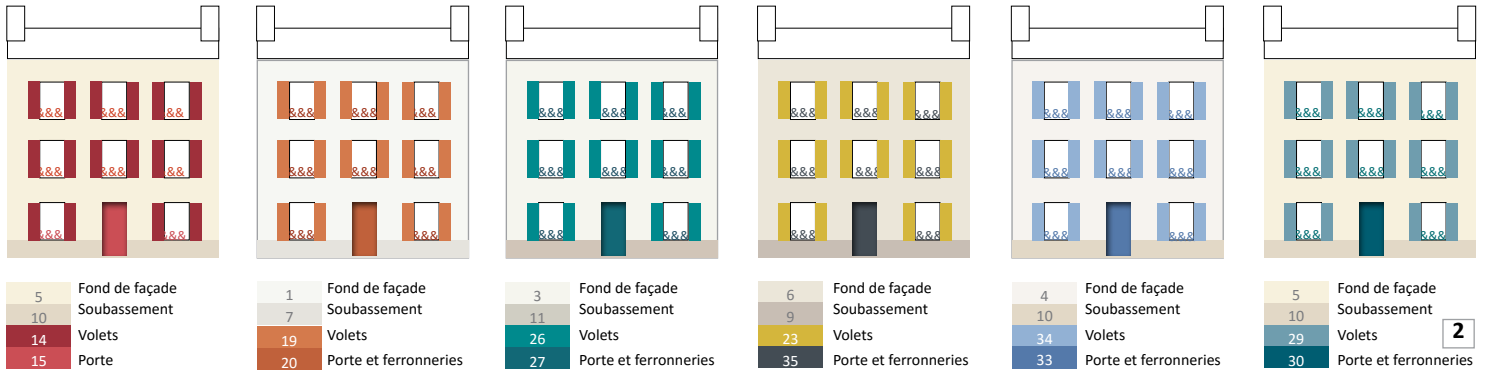
**2** Allèges, nez de balcons, montants verticaux séparant deux baies.

## EXEMPLES D'ASSOCIATIONS DE COULEURS

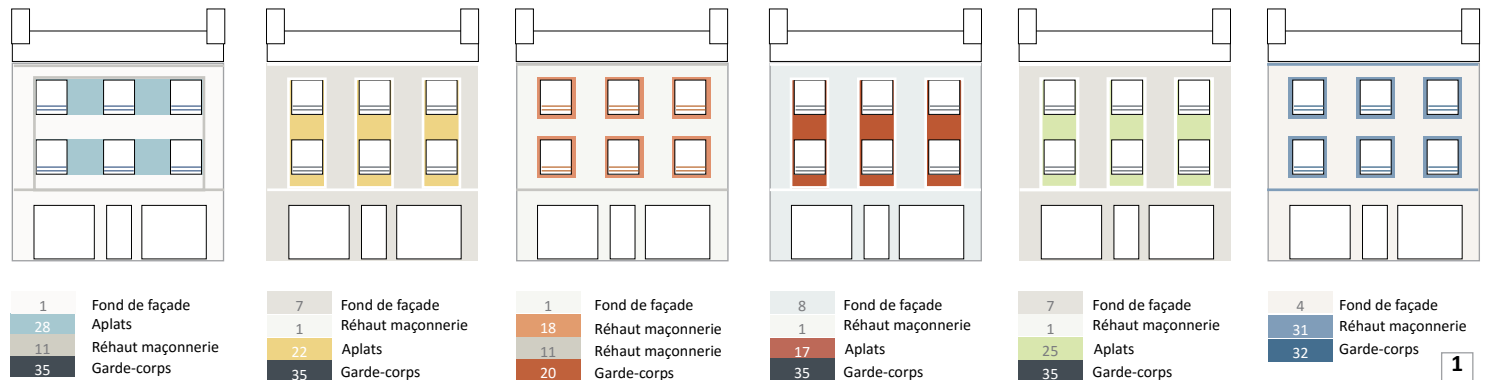
Voici plusieurs exemples de combinaisons de couleurs issues du nuancier. Chaque bâtiment exige une étude au cas par cas. Se référer au nuancier de la page 6 et 7 pour plus d'explications sur la répartition des couleurs selon le type d'architecture.



### ARCHITECTURE D'AVANT-GUERRE



### ARCHITECTURE DE LA RECONSTRUCTION



1 Schémas d'association des teintes en façade des bâtiments de la reconstruction.

2 Schémas d'association des teintes en façade des bâtiments de type néoclassique.

## FAÇADE-AVANT GUERRE

existant



## FAÇADE APRÈS-GUERRE

existant



1 Deux propositions de mise en couleur sur une façade d'avant-guerre.

2 Deux propositions de mise en couleur sur une façade d'après-guerre.

3 Proposition de mise en couleur de bâtiments du Haut de Jaurès. La continuité logique des bâtiments n'est pas respectée, les linéaires ont été recomposés avec des échantillons représentatifs.

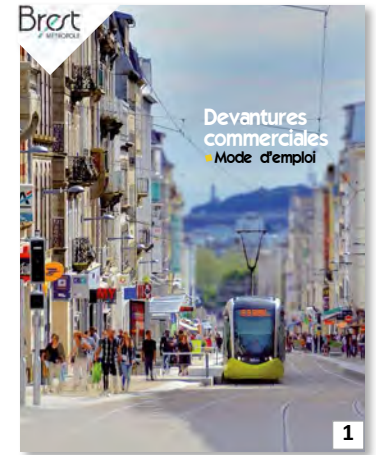
## ENSEIGNES

La qualité des rez-de-chaussée commerciaux en ville est de l'ordre de l'intérêt commun. Les enseignes jouent un rôle primordial dans la perception de la rue car elles entourent les espaces dans lesquels évoluent les piétons. Il est important d'intégrer visuellement chaque enseigne commerciale en fonction du style architectural de son bâtiment.

Sur l'architecture de la reconstruction, à l'occasion de travaux sur les vitrines commerciales, il est demandé de retrouver la maçonnerie d'origine (« vitrine en feuillure »). Les devantures en applique (avec un coffrage) ne sont autorisées que sur les bâtiments néoclassiques en référence aux enseignes traditionnelles en bois.

Copropriétaires d'un immeuble comportant un local commercial vacant, Brest vous invite à intégrer le rez-de-chaussée à votre projet de requalification de façade, et vous accompagne dans vos démarches.

Commerçants, professionnels et usagers des rez-de-chaussée commerciaux, un guide spécifique est disponible au conseil architectural et urbain de Brest métropole. Edité par Brest métropole, le guide «Devantures Commerciales - Mode d'emploi» vous aide à réaliser votre projet.



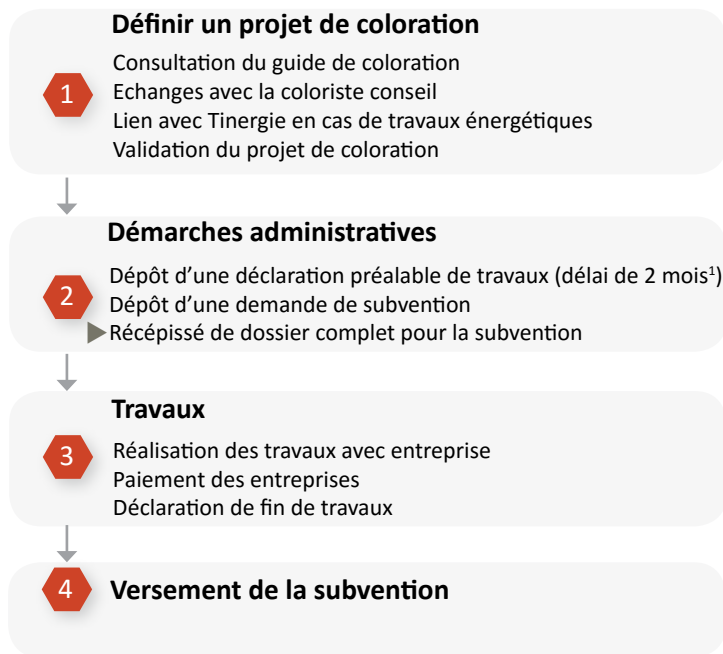
1 Guide des devantures commerciales disponible au conseil architectural et urbain de Brest métropole.

2 Bons exemples de vitrines commerciales sur des bâtiments de la reconstruction.

3 Bons exemples de vitrines commerciales sur des bâtiments néoclassiques.



## LA MARCHÉ À SUIVRE



### Définir un projet de coloration

- Consultation du guide de coloration
- Echanges avec la coloriste conseil
- Lien avec Tinergie en cas de travaux énergétiques
- Validation du projet de coloration

### Démarches administratives

- Dépôt d'une déclaration préalable de travaux (délai de 2 mois<sup>1</sup>)
- Dépôt d'une demande de subvention
- ▶ Récépissé de dossier complet pour la subvention

### Travaux

- Réalisation des travaux avec entreprise
- Paiement des entreprises
- Déclaration de fin de travaux

### Versement de la subvention

## LES SUBVENTIONS <sup>2</sup>

### SUBVENTION PRINCIPALE

Traitement de façade	Subvention de 15%
Maquette de coloration	Subvention de 50%

### SUBVENTION COMPLÉMENTAIRE

(si travaux de traitement de façade)

Volets battants/persiennes	Subvention de 10%
Menuiseries extérieures	Subvention de 10%

## RÉFÉRENTIEL DES COULEURS

Réf.	Chromatic	Chromatic Façade	Réf.	Chromatic	Chromatic Façade	Réf.	Chromatic	Chromatic Façade
1	CH1 0007 Blanc Aspen	CH 10F11 Blanc Tuileries	13	CH1 1004 Brun Jalisco		25	CH1 0551 Vert Essia	
2	CH1 0001 Blanc Bruni	CH 12F 22 Gris Chapelle	14	CH1 0744 Rouge Musigny		26	CH1 0921 Vert Sistes	
3	CH1 0006 Blanc Luchon	CH 10F12 Blanc Argentine	15	CH1 0715 Rouge Amarone		27	CH1 0925 Bleu Hers	
4	CH1 0076 Blanc Neudaz	CH 10F10 Blanc Courcelles	16	CH1 0669 Brun Adar	CH 10F86 Rouge Sentier	28	CH1 0485 Bleu Ariake	CH 12F31 Bleu Galièni
5	CH1 0031 Blanc Cervinia	CH 10F28 Beige Marcadet	17	CH1 0673 Marron Drôme	CH 10F87 Rouge Oberkampf	29	CH1 0896 Bleu Alor	
6	CH1 0201 Blanc Tignes	CH 10F19 Blanc Anvers	18	CH1 0632 Orange Margose	CH 10F51 Ocre République	30	CH1 0899 Bleu Seychelles	
7	CH1 0005 Blanc Ordino	CH 12F18 Gris Pasteur	19	CH1 0635 Orange Opéra		31	CH1 0460 Bleu Levanzo	CH 12F41 Bleu Bilancourt
8	CH1 0116 Bleu Awa	CH 12F35 Bleu Lourmel	20	CH1 0639 Orange Rap		32	CH1 0863 Bleu Seram	
9	CH1 1011 Gris Rangoon	CH 11F56 Beige Mouton	21	CH1 0640 Orange Musette		33	CH1 0860 Bleu Borneo	
10	CH1 0205 Beige Silt	CH 10F31 Beige Odéon	22	CH1 0596 Jaune Laveaux	CH 11F85 Jaune Lezennes	34	CH1 0857 Bleu Danube	
11	CH1 1142 Gris Maintenon	CH 12F71 Gris Melun	23	CH1 0595 Jaune Liss		35	CH1 1100 Gris Tokyo	
12	CH1 1126 Gris Flèche	CH 12F66 Gris Charonne	24	CH1 0174 Jaune Khalo				

<sup>1</sup> Le secteur est dans le périmètre de la zone de protection du patrimoine architectural. A ce titre, l'avis de l'architecte des bâtiments de France est nécessaire et porte à deux mois le délais réglementaire d'instruction.

<sup>2</sup> Selon le règlement en vigueur. Consulter le conseil architectural et urbain pour plus d'informations.

## CONTACT

Brest métropole  
Conseil architectural et urbain  
Hôtel de métropole  
24, rue Coat-ar-Guéven - CS 73826  
29238 BREST CEDEX 2  
Tél: 02 98 33 52 00  
[cau@brest-metropole.fr](mailto:cau@brest-metropole.fr)  
[www.brest.fr](http://www.brest.fr)



# PRINCIPES DE COLORATION OPERATION DE RENOUVELLEMENT URBAIN DU QUARTIER DE RECOUVRANCE A BREST



*Parmi tous les quartiers de Brest, celui de Recouvrance est certainement celui dont le nom évoque le plus les origines de la Cité du Ponant.*

*C'est une part de cette identité que l'actuelle opération de renouvellement urbain se propose de préserver et mettre en valeur.*

*Une identité qui se lit dans la composition urbaine du quartier, dans son architecture et qui devra aussi se lire au travers de ses couleurs.*

*C'est l'objectif de cette charte de coloration : révéler des architectures, souvent récentes, qui méritent toute notre attention, renforcer notre compréhension de son histoire et souligner son attractivité que les mutations actuelles et à venir inscrivent déjà dans la modernité brestoise.*

*Elaborée en concertation avec tous les acteurs locaux et en particulier avec ses habitants, la charte décline des recommandations adaptées en fonction des secteurs : les bords de Penfeld et le front de mer, le cœur ancien, la rue de la Porte, l'espace des anciennes fortifications.*

*Je me réjouis de l'édition et de la mise à disposition par Brest Métropole Océane d'un tel outil. À chacun à présent de s'en saisir pour contribuer à l'écriture d'une nouvelle page de l'histoire de Recouvrance.*

Fabien Sénéchal  
Architecte des bâtiments de France

► SOMMAIRE

INTRODUCTION

**Analyse du quartier  
de Recouvrance** || p.4 à 7

■ LA RIVE DE LA PENFELD:

**Le front de  
la Penfeld** || p.8 à 11

■ LES PLACES DE RECOUVRANCE:

**Le dialogue  
avec Siam** || p.12 à 14

■ LES GLACIS: ANCIENNES FORTIFICATIONS

**La coulée verte, l'axe tram,  
la rue de la Porte** || p.15 à 18

■ LE CŒUR DE RECOUVRANCE:

**Le cœur du  
quartier** || p.19 à 22



Quartier populaire et historique de Brest, Recouvrance présente deux personnalités très différentes : l'une, ouverte, affirmant son urbanité et se dévoilant sans complexe sur les coteaux de la Penfeld, dans son architecture de la Reconstruction et de la modernité, l'autre, intime, qui se cache à l'intérieur du quartier, implantée sur les déclivités qui bordent l'axe de la rue de la Porte, où l'on ressent profondément le caractère populaire et « l'esprit village » propre à Recouvrance.

L'atout majeur de ce quartier est sa perception d'ensemble : Recouvrance est une entité visible géographiquement depuis le bas de la rue de Siam, une des artères principales de Brest. Il a vocation à s'insérer dans un nouveau cœur d'agglomération, réunissant rives gauche et droite autour de la Penfeld. La silhouette de Recouvrance bâtie sur le dessus de la falaise bordant la Penfeld participe à sa requalification. Le projet de coloration peut appuyer son identité singulière dans laquelle l'âme de Recouvrance, indissociable de ses habitants, trouverait écho. Leur très fort attachement à ce quartier est le sédiment de la renaissance de la rive droite.



## LE BÂTI

Deux groupes sont visualisés

■ Bâti ancien et/ou individuel :  
petit parcellaire mitoyen en bande

Le bâti ancien et/ou individuel se retrouve principalement dans la zone Cœur de Recouvrance jusqu'à la rive de la Penfeld, appuyant ainsi le principe d'un quartier populaire construit sur un parcellaire ancien. On trouve principalement des immeubles néo-classiques du 19<sup>ème</sup>, soit individuels, soit des petits collectifs. Le bâti après-guerre présent dans ce secteur se compose majoritairement de maisons particulières.

■ Reconstruction et/ou collectif :  
grande implantation parcellaire

Le bâti reconstruction et/ou collectif est implanté sur les Glacis (anciennes fortifications), les places de Recouvrance, ainsi que sur la rive au sud du pont. Cela a plusieurs causes, dont la principale est la proximité des immeubles néo-classiques du 19<sup>ème</sup> (d'où la destruction d'une grande partie du bâti ancien) et la reconstitution du quartier au moment de la Reconstruction de Brest. On peut aussi noter une majorité de bâtiments accueillant du public sur la zone des Glacis (piscine de Recouvrance, foyer de personnes âgées, supermarché...).

## ▶ LES GRANDES LIGNES

Quatre périmètres sont identifiés dans le quartier.

Il y a d'abord la perception du front, très visible de la rive gauche. C'est la perception extérieure de Recouvrance, ce que ce quartier donne à voir pour qui s'en approche. Ce front se révèle depuis la rive gauche et depuis la rade.

Le second espace identifié est l'entrée par les places de Recouvrance (place Péron et place de la Recouvrance), véritable porte, mise en scène grâce au cheminement par le Pont de Recouvrance. L'espace des placettes se resserre pour s'épanouir autour de la place de la Recouvrance, singulière par son architecture de front basée sur une trame répétitive. Tout s'organise comme si

les bâtiments étaient volontairement identiques pour passer au second plan, tel un décor de fond de scène qui laisserait tout loisir au jeu des acteurs.

Deux types de perspectives s'organisent à partir de la seconde perception du quartier. Tout d'abord, plus secrètes, les échappées vers le «vieux» Recouvrance, véritable cœur du quartier. Ces rues perpendiculaires et en pente, avec leur bâti resserré, peuvent paraître assombries et n'engagent pas à y pénétrer. Et pourtant c'est bien là que se trouve l'âme historique et populaire de Recouvrance, avec une architecture quelquefois un peu hétéroclite mais cependant homogène en volumétrie, et des petits espaces intimes et attachants.

La seconde perspective est l'axe de la rue de la Porte, prolongement plus évident de l'entrée par les Places, coupé perpendiculairement (en suivant l'axe Tram) par la traverse des Glacis.





## ▶ LES 4 PÉRIMÈTRES

### ■ LA RIVE DE LA PENFELD :

#### **Le front de la Penfeld**

La rive, implantée en lisière du quartier, suit le cours de la Penfeld, avec un bâti mixte (néo-classique fin 19ème vers la droite en entrant et collectif après-guerre du côté de la Tour Tanguy).

### ■ LES PLACES DE RECOUVRANCE :

#### **Le dialogue avec Siam**

Il s'agit de l'espace central formé par les places Péron et la place de la Recouvrance.

Pour des raisons pratiques d'application du projet couleur, l'îlot droit en entrant dans le quartier a été englobé dans ce zonage, ainsi que le début de la rue de la Porte qui ferme cet espace.

### ■ LES GLACIS : ANCIENNES FORTIFICATIONS

#### **La coulée verte, l'axe tram, la rue de la Porte**

Espace situé à l'emplacement des anciennes fortifications. On y trouve essentiellement des immeubles collectifs d'après guerre. Cependant la rue de la Porte présente un parcellaire classique urbain.

### ■ LE CŒUR DE RECOUVRANCE :

#### **Le cœur du quartier**

Le Cœur de Recouvrance se caractérise par un parcellaire de quartier ancien, même si certains bâtiments ont été reconstruits.





## LA RIVE DE LA PENFELD : Un front clair aux punctuations colorées



Deux types de bâti sur la Rive de la Penfeld :

- Bâtiments néo-classiques (construits fin 19<sup>ème</sup> / début 20<sup>ème</sup> siècle)\*<sup>1</sup>
- Bâtiments modernes (construits après-guerre)\*<sup>2</sup>

- Enduits et peintures de maçonnerie très clairs, peu saturés mais différenciés selon le parcellaire,
- Rehauts maçonnerie foncés
- Lavage doux des pierres d'appareillage
- Repose de volets souhaitée (bois)
- Conservation et/ou repose des éléments d'origine (garde-corps, portes, soupiraux...).

\*1

- Peintures de maçonnerie très claires, peu saturées mais différenciées selon le parcellaire
- Rehauts maçonnerie différenciés de la grande surface de ravalement (rehauts en débord et rehauts de ponctuation),
- Lavage doux des pierres d'appareillage
- Repose de persiennes : blanc
- Copropriétés: fenêtres de teinte homogène
- Conservation et/ou repose des éléments d'origine (garde-corps, portes, soupiraux...).

\*2



\*1



\*2

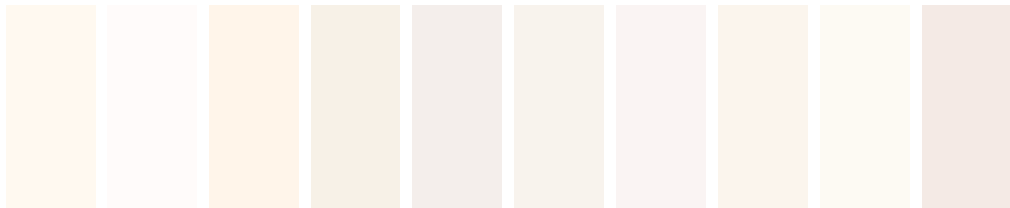
Les bâtiments implantés le long de la Rive de la Penfeld sont de différents types.

Du côté de la rue de Pontaniou, c'est une implantation en bordure de rue, avec des linéaires présentant des immeubles néo-classiques, avec parfois des bâtiments reconstruction respectant le parcellaire et la volumétrie des rues. Du côté du Jardin des Explorateurs, la majorité des constructions date des années 50/60 et est constituée de copropriétés plus importantes. Le principe couleur général retenu est de rester très clair pour les grandes surfaces de maçonnerie, et de laisser une grande liberté pour la coloration des ponctuations, que ce soit en menuiserie pour les volets (bâtiments construits avant guerre) ou en maçonnerie pour les bâtiments plus récents.



■ Bâtiments néo-classiques (type néo-classique, collectif ou individuel)\*<sup>1</sup>

**Gamme A:** Maçonnerie grandes surfaces (enduits ou peintures) \_\_\_\_\_



**Gamme B:** Maçonnerie rehauts (encadrements, soubassements...) \_\_\_\_\_



**Gamme C:** Menuiseries (volets, fenêtres) \_\_\_\_\_

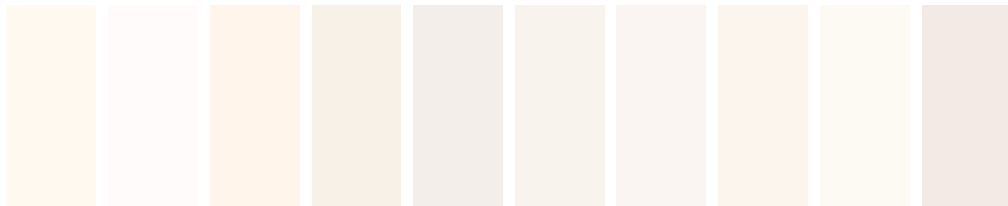


**Gamme D:** Ferronneries/Portes \_\_\_\_\_



■ Bâtiments reconstruction\*<sup>2</sup>

Gamme A: Maçonnerie grandes surfaces



Gamme B: Maçonnerie rehauts en débord



Gamme C: Maçonnerie rehauts de ponctuation



Gamme D: Ferronneries/Portes





## LES PLACES DE RECOUVRANCE : Le dialogue avec Siam



Immeubles reconstruction et collectifs\*<sup>5</sup>

- Enduits et peintures de maçonnerie : blanc
- Rehauts maçonneries colorés, saturation forte, toutes teintes
- Conservation et/ou repose des ferronneries et menuiseries d'origine (garde-corps, portes, soupiraux...), teintes saturées et foncées
- Gamme de teinte menuiseries : blanc
- Traitement identique pour les 2 bâtiments d'entrée

\*<sup>5</sup>



Etat actuel



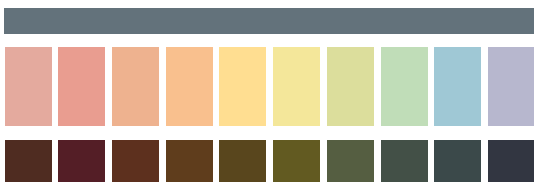
Etat actuel



Visualisation

Le périmètre des Places de Recouvrance comprend uniquement des bâtiments reconstruction. La perception d'entrée, de porte de quartier s'appuie sur cette régularité de front de rue. Pour redonner une modernité au quartier, les maçonneries des façades seront peintes en blanc pur, le parcellaire étant perceptible grâce aux ponctuations très colorées de tous les éléments de rehaut des bâtiments. Les corniches, peintes dans le même gris, vont permettre d'ouvrir la perspective sur la place de la Recouvrance après le passage de l'emblématique Pont de Recouvrance.

*Blanc pur maçonnerie*



Visualisation

■ Immeubles reconstruction et collectifs\*<sup>5</sup>

**Gamme A:** Enduit grandes surfaces

*Blanc pur maçonnerie*

**Gamme B:** Marquage identique des corniches



**Gamme C:** Éléments de rehaut maçonnerie



**Gamme C:** Portes/ferronneries







## ▶ LES GLACIS : ANCIENNES FORTIFICATIONS

Deux traitements dans ce périmètre (dus à l'implantation différenciée du bâti)

### Les Glacis Axe Tram :

Concerne le zonage suivant : rue Armorique jusqu'à la rue de la Corniche, ainsi que la rue de la Porte jusqu'au départ de la rue Anatole France: bâti majoritairement reconstruction sur du parcellaire 19ème.

Ce périmètre est parcouru par le Tram.

### Les Glacis Coulée verte :

Concerne la zone des anciens Glacis (rue Saint Exupéry/rue de Maissin), jusqu'à la rue Armorique: implantation de bâtiments publics et d'importantes copropriétés récentes.



LES GLACIS : L'axe tram, la coulée verte (piscine de Recouvrance), la rue de la Porte



Deux types de bâti sur les Glacis :

- Bâtiments après guerre (reconstruction et/ou collectifs)\*<sup>3</sup>
- Bâtiments 19<sup>ème</sup> (type néo-classique)\*<sup>4</sup>

■ Enduits et peintures de maçonnerie généralement clairs, peu saturés mais différenciés selon le parcellaire

■ Rehauts maçonnerie foncés et /ou saturés  
■ Blanc pur ou légèrement cassé très souhaitable dans l'harmonie proposée

■ Homogénéisation des éléments de menuiseries/feronneries (restauration ou remplacement dans le style du bâtiment)

■ Visualisation de la coloration projetée indispensable (copropriété)

\*<sup>3</sup>

■ Enduits et peintures de maçonnerie plutôt clairs, peu saturés jusqu'à saturation moyenne mais différenciés selon le parcellaire (enduit traditionnel à base de sable)

■ Rehauts maçonnerie foncés

■ Lavage doux des pierres d'appareillage

■ Repose de volets souhaitée

■ Conservation et/ou repose des éléments d'origine (garde-corps, porte soupiraux...)

■ Gamme de teintes menuiseries/feronneries : toutes possibilités sauf rose et violet

\*<sup>4</sup>



\*<sup>3</sup>



\*<sup>4</sup>



## LES GLACIS : L'axe Tram

### ■ Bâtiments néo-classiques\*<sup>4</sup>

**Gamme A :** Maçonnerie grandes surfaces



**Gamme B :** Maçonnerie éléments saillants

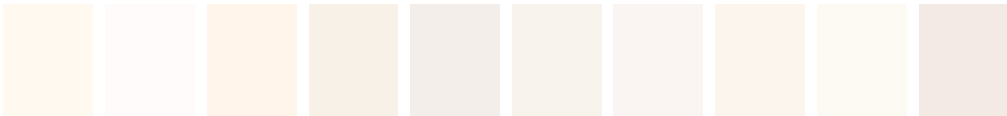


**Gamme C :** Teintes de rehaut (menuiseries)



### ■ Bâtiments après guerre\*<sup>3</sup>

**Gamme A :** Maçonnerie grandes surfaces



**Gamme B :** Maçonnerie éléments saillants



**Gamme C :** Teintes de rehaut (maçonneries / portes / ferronneries)



## LES GLACIS : La coulée verte

Le principe de coloration des Glacis (la coulée verte) est de proposer les teintes de rehaut de ponctuation dans une gamme déclinée du végétal présent sur le sol.

Gamme A et Gamme B: Maçonnerie façade et rehaut



Gamme C et Gamme D: Ponctuations de maçonnerie et ferronneries



Visualisation



## LE CŒUR DE RECOUVRANCE : Le cœur du quartier



Deux types de bâti sur la Rive de la Penfeld :

- Cas 1 : Implantation dense (bâtiments néo-classiques et reconstruction)\*6
- Cas 2 : Implantation aérée (bâtiments construits avant et après guerre)\*7

- Peintures de maçonnerie très claires, peu saturées mais différenciées selon le parcellaire
- Rehauts maçonnerie différenciés de la grande surface de ravalement (rehauts en débord et rehauts de ponctuation)
- Lavage doux des pierres d'appareillage
- Repose de persiennes : bois (volets colorés)
- Copropriétés: fenêtres de teinte homogène
- Conservation et/ou repose des éléments d'origine (garde-corps, portes, soupiraux...).

\*6

- Enduits et peintures de maçonnerie clairs ou saturés mais différenciés selon le parcellaire
- Rehauts maçonnerie marqués
- Lavage doux des pierres d'appareillage
- Repose de volets souhaitée (bois)
- Conservation et/ou repose des éléments d'origine (garde-corps, portes, soupiraux...).

\*7





Etat actuel

### Cas 1 : implantation dense

La première partie du périmètre est la plus ancienne de Recouvrance. Les immeubles, pour la plupart collectifs, sont en général de trois ou quatre étages, avec un parcellaire dense implanté en front de rue. Les rues assez étroites accentuent cette impression de hauteur: C'est pour éclairer les perspectives des rues que la gamme A des grandes surfaces de maçonnerie est très claire et peu saturée, afin de renvoyer la lumière et de ne pas assombrir davantage les rues. Selon le type d'immeubles (avant ou après guerre), on choisira de colorer les volets ou les éléments de rehaut de maçonnerie.

### Cas 2 : implantation aérée

Le deuxième groupe de ce périmètre est situé à la périphérie du cœur de Recouvrance, et particulièrement à la lisière des Capucins. Il est généralement plus récent, et les constructions sont moins hautes. Les grandes surfaces de maçonnerie pourront être plus saturées en pigment, du fait de l'implantation moins ordonnée des bâtiments. Les éléments de rehaut pourront être colorés si souhaité.

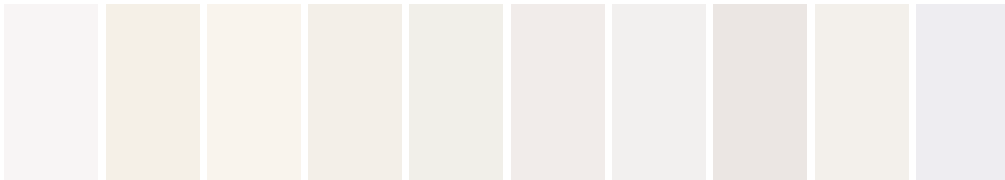


Visualisation cas 1

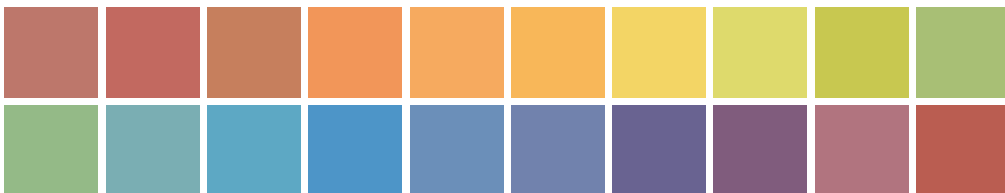
Visualisation cas 2

■ CAS 1 : implantation dense (immeubles R+2 ou R+3 de chaque côté de la rue)\*<sup>6</sup>

Gamme A: Maçonnerie grandes surfaces



Gamme B: Menuiseries (volets/portes) ou rehauts maçonnerie



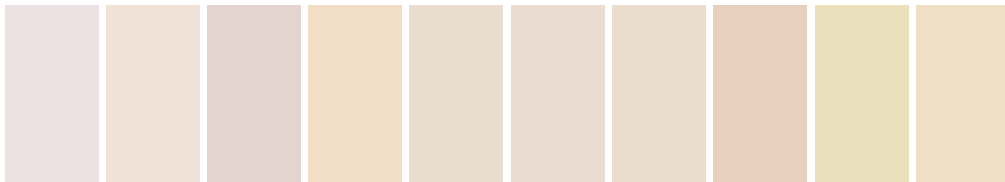
■ Type néo-classique R+2 ou 3, en front de rue, parcellaire mitoyen et front des 2 côtés de la rue : menuiseries (volets) colorés.

■ Type reconstruction R+2 ou 3, en front de rue, parcellaire mitoyen et front des 2 côtés de la rue : rehauts de maçonnerie colorés

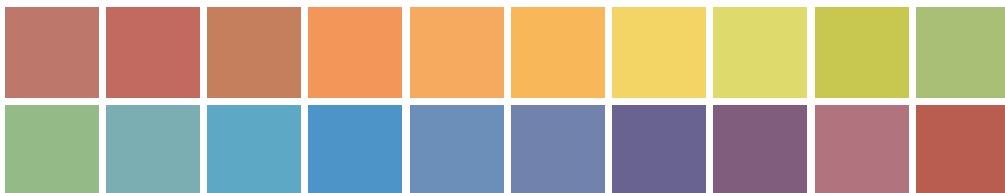
*Les rues étant étroites et les immeubles élevés, il vaut mieux traiter les grandes surfaces de maçonneries en clair et garder la couleur pour les éléments ponctuels (volets, petites surfaces maçonnées, etc.).*

■ CAS 2 : implantation aérée (immeubles R+1 et/ou maisons individuelles)\*7

Gamme A : Maçonnerie grandes surfaces



Gamme B : Rehauts maçonnerie ou menuiseries



- Type néo-classique R+1 ou 2, en front de rue, parcellaire mitoyen ou non, et front d'un côté de la rue
- Type reconstruction R+1 ou 2, en front de rue, parcellaire mitoyen ou non et front d'un côté de la rue

Les bâtiments étant moins élevés et l'implantation moins dense, les gammes de coloration (maçonneries façades et éléments de rehaut) peuvent plutôt être plus colorées.

Malgré le soin extrême apporté à la réalisation de ce document, les teintes proposées dans les différentes gammes sont réalisées à partir d'encre d'imprimerie et sont donc différentes des pigments utilisés en peinture. Elles restent des indications pour le parti-pris de coloration des immeubles et les projets doivent être accompagnés de références de peinture- bâtiment.



## ► POURQUOI RAVALER LES FAÇADES DE MON IMMEUBLE ?

Vous êtes propriétaire, copropriétaire, membre ou représentant du syndic de copropriété d'un immeuble ? Sachez que tous les 10 ans, vous êtes tenu de faire ravalser les façades de votre immeuble. (cf. articles L 132-1 à 5 du CCH)

Le ravalement des façades de votre immeuble permet de valoriser votre patrimoine et de préserver le cadre de vie du quartier. C'est aussi l'occasion de faire réaliser des travaux pour améliorer votre immeuble. L'entretenir régulièrement permet d'éviter des travaux lourds et coûteux si vous attendiez trop longtemps.

## ► COMMENT PROCEDER ?

Dans le cadre de l'OPAH-RU de Recouvrance, tous les après-midis du lundi au vendredi, de 14h00 à 17h30 et ce jusqu'à la fin 2015, une équipe de spécialistes vous accueille au 44 rue de la Porte.

Elle renseigne les habitants, locataires, syndics, professionnels... et accompagne les propriétaires pour déterminer les travaux dont leur immeuble a besoin et mettre au point leur projet de rénovation ou de ravalement : conseil technique sur les immeubles ou logement (énergie, accessibilité, évaluation de travaux...), soutien administratif et juridique, études de faisabilité, assistance au montage de dossier, informations sur les aides financières et les subventions mobilisables.

Cette équipe vous permettra également de vous inscrire aux permanences de la coloriste conseil du projet urbain de Recouvrance.

Renseignements et inscriptions jusque fin 2015 :

Local ORU Recouvrance  
44 rue de la Porte  
29200 BREST  
09 64 15 27 99

Pour tous renseignements à partir de 2016 :

Conseil Architectural et Urbain  
BREST METROPOLE OCEANE  
Communauté Urbaine  
24, rue Coat ar Gueven  
BP 92 242  
29222 BREST Cedex 2  
02 98 33 52 00



## A. Maçonnerie Grande Surface

Ces 28 propositions de teintes, numérotées de A 1 à A 28, correspondent à l'enduit de la façade (grande surface de maçonnerie). Chacun peut effectuer le choix de sa couleur, que ce soit en revêtement peinture ou en enduit. Les façades des rues Graveran et Conseil sont d'une volumétrie plus réduite que celles du reste du quartier situées autour du plateau de Saint-Martin. C'est pour créer un appel que les teintes de maçonnerie grande surface sont plus saturées, afin de donner envie de «monter» vers Saint-Martin. La typologie différente (beaucoup de bâtiments reconstruction) permet également, par l'application du blanc pur en éléments de rehaut (tableaux des ouvertures, corniches) de tonifier les aplats de couleurs plus vives sur les façades. Ce pastillage de teintes chaudes et lumineuses va former une agréable vibration chromatique, prélude d'un quartier différent et tellement vivant. Il est rappelé qu'il ne faut pas peindre les matériaux tels que les pierres de taille, les briques etc..

## B. Maçonnerie Rehaut

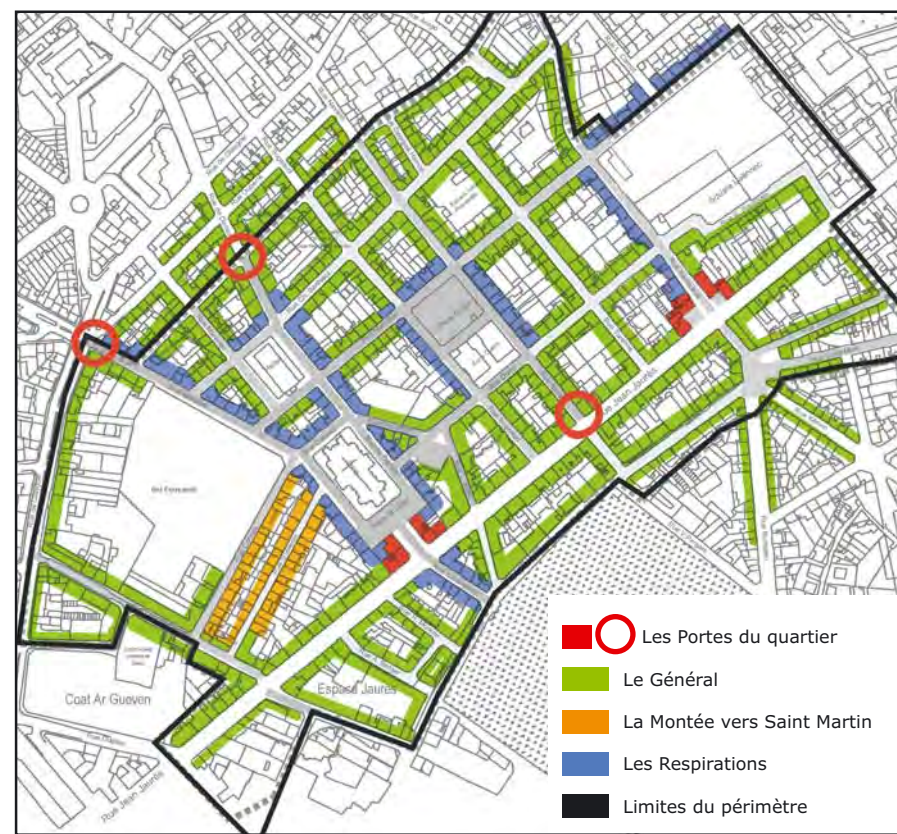
Cette gamme de 14 couleurs sert aux éléments de rehaut souvent très salissants (soubassement, corniches, appuis de fenêtres etc.). Ces teintes sont appliquées sur des petites surfaces et permettent d'assurer la pérennité du ravalement. Il est conseillé de les associer à du blanc pur pour marquer le relief des façades pour les bâtiments de la Reconstruction.

## C. Menuiseries / Ferronneries

Cette gamme regroupe 35 associations de teintes. On peut choisir une seule teinte pour les éléments de menuiseries/ferronneries de son bâtiment ou associer deux couleurs de la même famille chromatique (ex: vert foncé/vert clair). On évitera cependant une teinte trop claire pour les portes d'entrée des immeubles. Tous les éléments de menuiseries/ferronneries peuvent être colorés, soit en ton sur ton, soit en complémentarité avec la teinte de la façade (ex: façade ocrée, menuiseries/ferronneries bleues ou vertes).

## D. Propositions de rapports de teinte

Le choix des teintes de tous les éléments composant une façade est important et peut être difficile. Ces 11 associations donnent des pistes de réflexion pour composer une gamme appropriée à son bâtiment. Elles peuvent bien-sûr être recomposées selon les propositions des 3 gammes A, B et C présentées dans ce document.



## Principe de coloration

Chaque zone délimitée sur le plan correspond à une gamme précise de teintes maçonnerie (enduit ou peinture) et de couleurs menuiseries/ferronneries. Selon l'implantation du bâtiment concerné, on choisira le nuancier correspondant à la couleur de la zone (Le Général : vert, Les Respirations : bleu, La Montée vers Saint-Martin : orange). Les Portes de Saint-Martin, qui marquent les entrées et les sorties du quartier, doivent être notées dans un traitement couleur identique choisi dans le Général ou Les Respirations.

## Point d'information

Local d'information de l'OPAH R.U.

44, rue Bugeaud  
29200 BREST  
Tél: 02 98 43 02 94  
Fax: 02 98 46 20 78



REPONSES 22 ASSOCIÉES - RCS BREST - Tél : 02 98 46 71 80

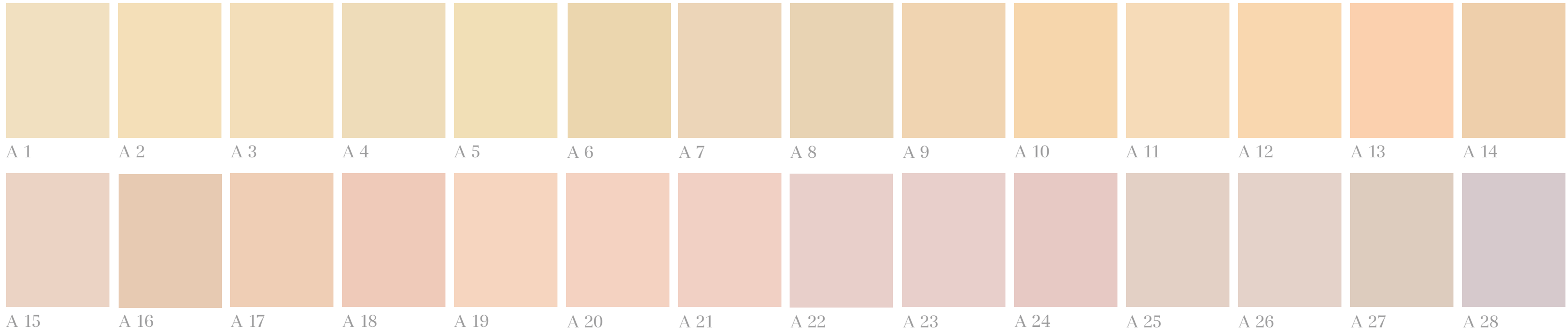


# Le Nuancier

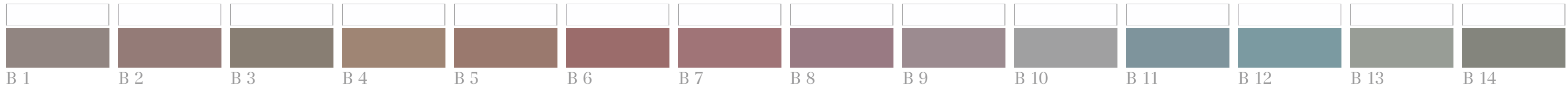
## La Montée vers Saint-Martin



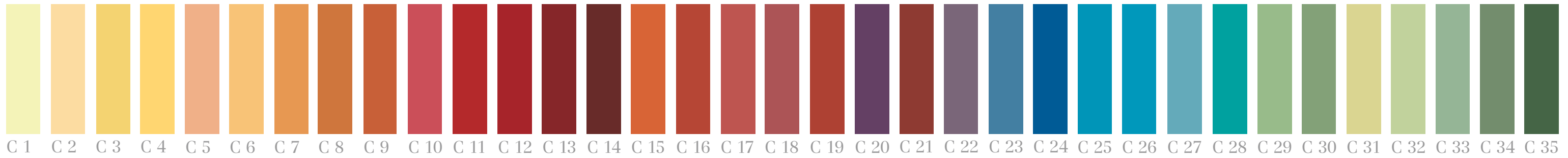
## A. Maçonnerie Grande Surface



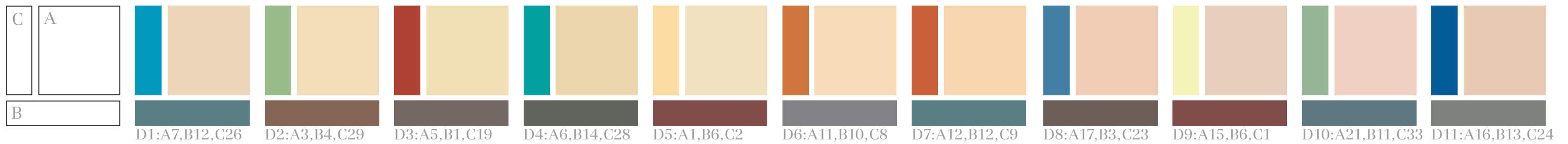
## B. Maçonnerie Rehaut



## C. Menuiseries / Ferronneries



## D. Propositions de rapports de teinte



Ce panoramique de façades caractéristiques de Saint-Martin permet de visualiser ce que peut donner l'application des teintes présentées ci-dessus. Toutes les combinaisons sont possibles en associations de couleurs, et chacun peut choisir sa gamme en partant des menuiseries/ ferronneries ou de la teinte de l'enduit de façade.



## A. Maçonnerie Grande Surface

Ces 28 propositions de teintes, numérotées de A 1 à A 28, correspondent à l'enduit de la façade (grande surface de maçonnerie). Chacun peut effectuer le choix de sa couleur, que ce soit en revêtement peinture ou en enduit. La grande majorité des façades concernées par le nuancier «Le Général» est de typologie néo-classique. Ces façades étaient traditionnellement recouvertes d'enduit à base de sable et de chaux, préférable à un enduit ciment. C'est pourquoi la gamme de couleurs reste dans un esprit de teintes «sable» correspondant au revêtement traditionnel de ces bâtiments. Ces couleurs, légèrement grisées, permettent également une bonne tenue dans le temps du ravalement en se salissant moins vite. Cette gamme peut aussi être choisie pour la mise en couleur des bâtiments marquant les portes du quartier. Il est rappelé qu'il ne faut pas peindre les matériaux tels que les pierres de taille, les briques etc..

## B. Maçonnerie Rehaut

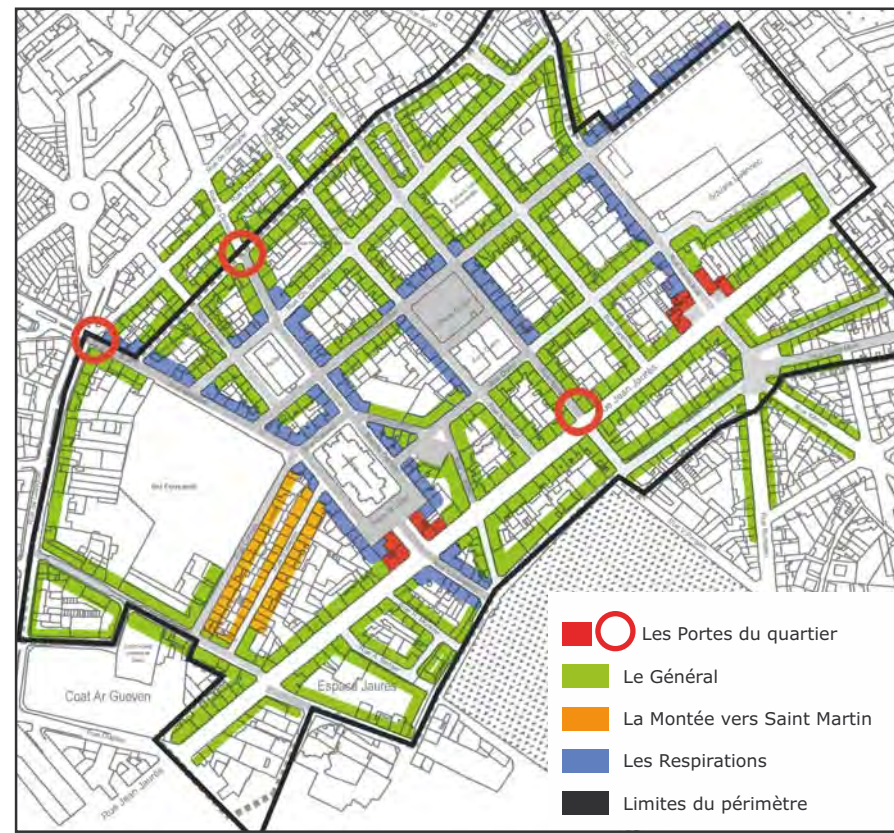
Cette gamme de 14 couleurs sert aux éléments de rehaut souvent très salissants (soubassement, corniches, appuis de fenêtres etc.). Ces teintes sont appliquées sur des petites surfaces et permettent d'assurer la pérennité du ravalement.

## C. Menuiseries / Ferronneries

Cette famille regroupe 35 associations de 2 teintes, l'une plus claire pour les volets et les fenêtres, et l'autre plus foncée pour les portes et les ferronneries qui se salissent plus vite. On peut aussi choisir une seule couleur pour les éléments de menuiseries/ferronneries de son bâtiment. On évitera cependant une teinte trop claire pour les portes d'entrée des immeubles. On peut également jouer avec d'autres associations (clair/foncé) que celles proposées.

## D. Propositions de rapports de teinte

Le choix des teintes de tous les éléments composant une façade est important et peut être difficile. Ces 11 associations donnent des pistes de réflexion pour composer une gamme appropriée à son bâtiment. Elles peuvent bien-sûr être recomposées selon les propositions des 3 gammes A, B et C présentées dans ce document.



## Principe de coloration

Chaque zone délimitée sur le plan correspond à une gamme précise de teintes pour les maçonneries (enduit ou peinture) et de couleurs pour les menuiseries et les ferronneries. Selon l'implantation du bâtiment concerné, on choisira le nuancier correspondant à la couleur de la zone (Le Général : vert, Les Respirations : bleu, La Montée vers Saint-Martin : orange). Les Portes de Saint-Martin, qui marquent les entrées et les sorties du quartier, doivent être notées dans un traitement couleur identique choisi dans le Général ou Les Respirations.

## Point d'information

Local d'information de l'OPAH R.U.

44, rue Bugeaud  
29200 BREST  
Tél: 02 98 43 02 94  
Fax: 02 98 46 20 78



REPONSES 11 ASSOCIÉES - RCS BREST - Tel: 02 98 46 71 80

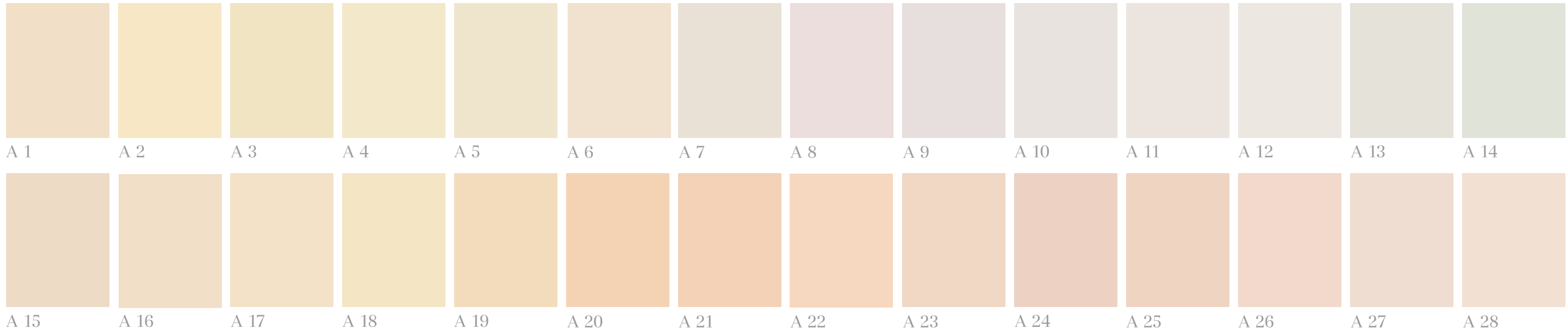


# Le Nuancier

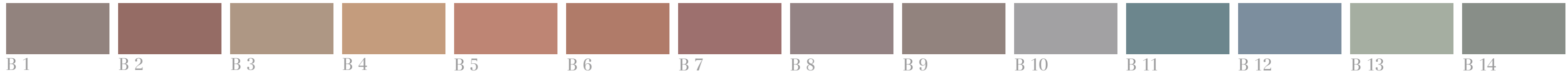
## Le Général Les Portes



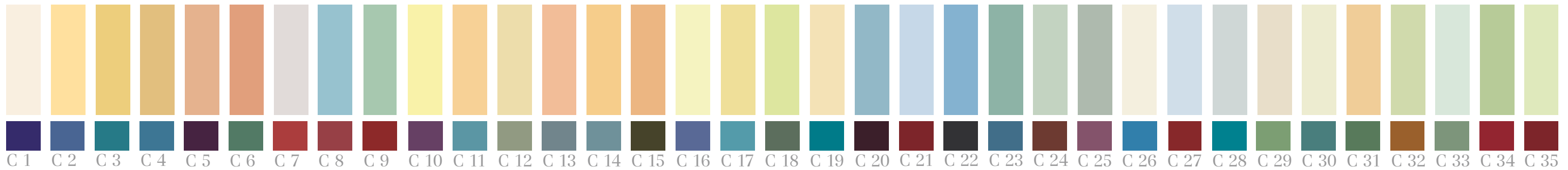
## A. Maçonnerie Grande Surface



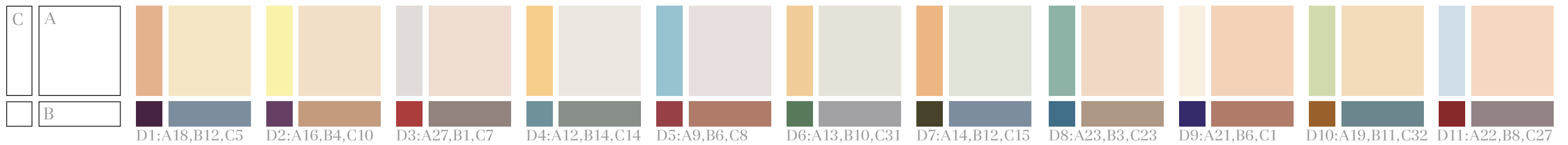
## B. Maçonnerie Rehaut



## C. Menuiseries / Ferronneries



## D. Propositions de rapports de teinte



Ce panoramique de façades caractéristiques de Saint-Martin permet de visualiser ce que peut donner l'application des teintes présentées ci-dessus. Toutes les combinaisons sont possibles en associations de couleurs, et chacun peut choisir sa gamme en partant des menuiseries/ ferronneries ou de la teinte de l'enduit de façade.



## A. Maçonnerie Grande Surface

Ces 28 propositions de teintes, numérotées de A 1 à A 28, correspondent à l'enduit de la façade (grande surface de maçonnerie). Chacun peut effectuer le choix de sa couleur, que ce soit en revêtement peinture ou en enduit. Les façades situées dans la zone «Les Respirations» accompagnent les espaces plus ouverts de Saint-Martin. C'est pourquoi les teintes de maçonnerie sont très peu saturées et très claires, afin d'appuyer les perspectives de fronts de rue. Ce traitement est fait pour mettre en valeur les espaces publics importants du quartier de Saint-Martin : la place Guérin, les Halles Saint-Martin, la place Maurice Gillet. Toutes les teintes accompagnant ces couleurs de grande surface très claires sont choisies dans la gamme des bleus et verts (éléments de rehaut, menuiseries et ferronneries). La notion de «respirations» sera ainsi renforcée par ces ponctuations. La présence de couleurs plus vives (sur les volets par exemple) va contribuer à tonifier les façades et à donner une sensation de fraîcheur et d'espace. Il est rappelé qu'il ne faut pas peindre les matériaux tels que les pierres de taille, les briques etc..

## B. Maçonnerie Rehaut

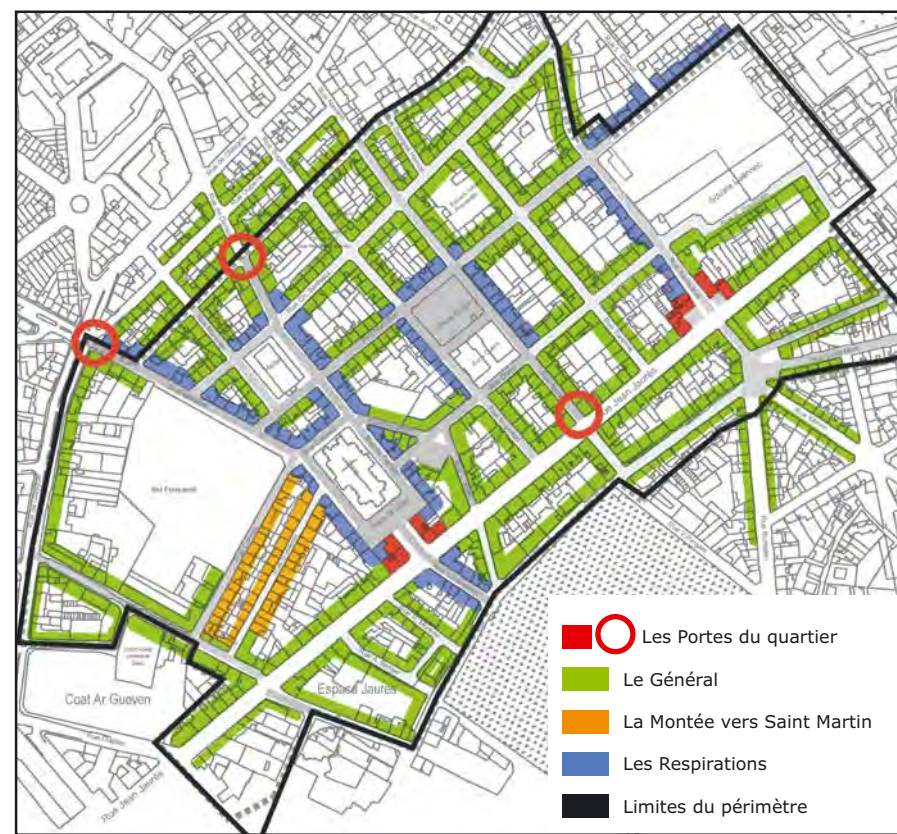
Cette gamme de 14 couleurs sert aux éléments de rehaut souvent très salissants (soubassement, corniches, appuis de fenêtres etc.). Ces teintes sont appliquées sur des petites surfaces et permettent d'assurer la pérennité du ravalement.

## C. Menuiseries / Ferronneries

Cette gamme regroupe 35 associations de 2 teintes, l'une plus claire pour les volets et les fenêtres, et l'autre plus foncée pour les portes et les ferronneries qui se salissent plus vite. On peut aussi choisir une seule teinte pour les éléments de menuiseries/ferronneries de son bâtiment. On évitera cependant une teinte trop claire pour les portes d'entrée des immeubles. On peut également jouer avec d'autres associations (clair/foncé) que celles proposées.

## D. Propositions de rapports de teinte

Le choix des teintes de tous les éléments composant une façade est important et peut être difficile. Ces 11 associations donnent des pistes de réflexion pour composer une gamme appropriée à son bâtiment. Elles peuvent bien-sûr être recomposées selon les propositions des 3 gammes A, B et C présentées dans ce document.



## Principe de coloration

Chaque zone délimitée sur le plan correspond à une gamme précise de teintes maçonnerie (enduit ou peinture) et de couleurs menuiseries/ferronneries. Selon l'implantation du bâtiment concerné, on choisira le nuancier correspondant à la couleur de la zone (Le Général : vert, Les Respirations : bleu, La Montée vers Saint-Martin : orange). Les Portes de Saint-Martin, qui marquent les entrées et les sorties du quartier, doivent être notées dans un traitement couleur identique choisi dans Le Général ou Les Respirations.

## Point d'information

Local d'information de l'OPAH R.U.

44, rue Bugeaud  
29200 BREST  
Tél: 02 98 43 02 94  
Fax: 02 98 46 20 78



REPONSES 22 ASSOCIÉES - RCS BREST - TEL : 02 98 46 71 80

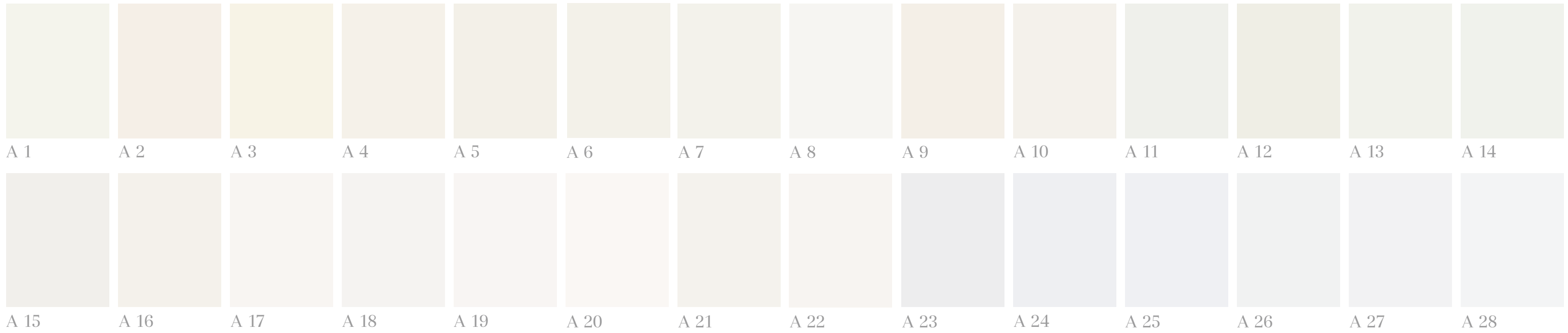


# Le Nuancier

## Les Respirations Les Portes



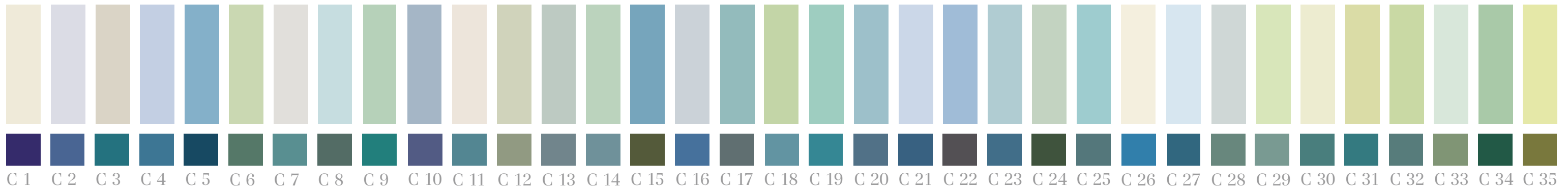
## A. Maçonnerie Grande Surface



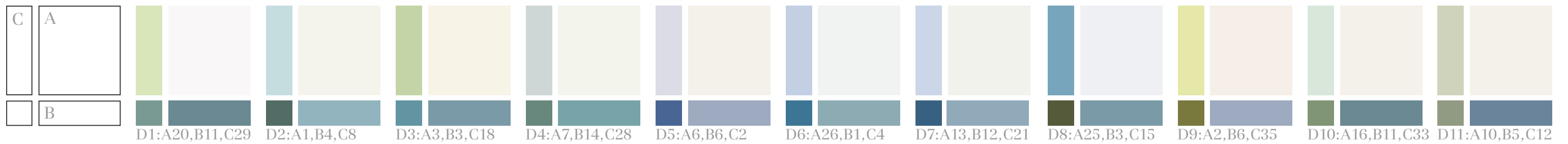
## B. Maçonnerie Rehaut



## C. Menuiseries / Ferronneries



## D. Propositions de rapports de teinte



Ce panoramique de façades caractéristiques de Saint-Martin permet de visualiser ce que peut donner l'application des teintes présentées ci-dessus. Toutes les combinaisons sont possibles en associations de couleurs, et chacun peut choisir sa gamme en partant des menuiseries/ ferronneries ou de la teinte de l'enduit de façade.







Hôtel de métropole - 24, rue Coat-ar-Guéven - CS 73826 - 29238 Brest cedex  
02 98 33 50 50 - [avap.brest@brest-metropole.fr](mailto:avap.brest@brest-metropole.fr) - [avap.brest.fr](http://avap.brest.fr)

**Brest**  
MÉTROPOLE